



22 апреля — День памяти  
Владимира Ильича Ленина.

## ВАЖНЫЕ РЕШЕНИЯ

**РАЗВИТИЕ** сельского хозяйства, создание избытка материальных благ — одна из важнейших задач партии и народа в период построения коммунизма. Во всенародной борьбе за осуществление решений февральского Пленума ЦК КПСС активное участие принимает коллектив ЛИТМО.

На ряде кафедр ведется разработка приборов и устройств, необходимых для совершенствования сельскохозяйственной техники. Кафедра химии проводит исследования по повышению эффективности удобрений. На кафедре политической экономии разрабатываются рекомендации по рациональной организации сельскохозяйственного производства.

Студенты и преподаватели ЛИТМО ежегодно выезжают на уборку урожая в колхозы и совхозы Ленинградской области, а также в районы освоения целинных земель.

Преподаватели кафедр общественных наук систематически выступают с разъяснениями решений партии и правительства по вопросам сельского хозяйства перед колхозниками и работниками совхозов. Комсомольцы института принимают активное участие в агитпоходах по сельским районам Ленинградской области.

По решению партийного собрания института, состоявшегося в марте, во всех кружках и семинарах системы партийного просвещения проводится изучение материалов февральского Пленума ЦК КПСС.

Преподаватели кафедр общественных наук проводят беседы по материалам февральского Пленума на предприятиях Октябрьского района. Серия таких же бесед проводится в студенческом общежитии института. Библиотека и кафедры общественных наук оформляют выставки литературы по материалам февральского Пленума и вопросам развития сельского хозяйства.

**ФЕВРАЛЬСКИЙ** Пленум ЦК КПСС — важная веха в строительстве коммунизма в нашей стране, в осуществлении Программы, принятой XXII съездом партии.

Организуя всенародную борьбу за ускоренный подъем сельского хозяйства, Коммунистическая партия руководствуется указаниями В. И. Ленина о том, что без прочной сельскохозяйственной базы «невозможно никакое хозяйственное строительство, и какие бы то ни было великие планы — ничто».

За последние десять лет для развития сельского хозяйства в нашей стране сделано больше, чем за все предшествующие годы Советской власти, вместе взятые.

Во всенародной борьбе за подъем сельскохозяйственного производства активно участвует и коллектив нашего Института точной механики и оптики. Эта помощь осуществляется по нескольким основным направлениям, как-то:

- разработка научных методов и приборов для сельского хозяйства;
- разработка экономических

**СТУДЕНЧЕСКАЯ** жизнь каждого из нас началась с заявления: «Прошу принять меня на I курс оптического факультета».

Пролетели пять лет, и опять мы пишем заявление: «Прошу направить меня на работу».

Прошло еще полгода напряженной работы над дипломным проектом, и мы покидаем стены института с дипломом и направлением на работу. Мы вступаем в большую жизнь, но никогда не забудем годы, проведенные в институте.

Мы слушали лекции, работали в лабораториях, посещали семинары. Не всегда мы усваивали ту или иную тему так, как этого хотели наши преподаватели, и, конечно, еще не раз пожалеем об этом теперь, когда нам самим необходимо решать самостоятельно сложные задачи. Но главное, что в институте мы получили большой багаж знаний — за это мы благодарны всем преподавателям нашего института.

Особую признательность мы хотим выразить преподавателю сопромата Софье Борисовне Иоффе и преподавателю кафедры политэкономии Владимиру Леонидовичу Аптерману. Мы всегда с большим уважением будем вспоминать профес-

сору кафедры математики Юрия Евгеньевича Аленкина и заведующего кафедрой теории оптических приборов Владимира Николаевича Чуриловского. От имени всех выпускников кафедр оптических приборов нам хочется поблагодарить заведующего этой кафедрой Семёна Тобиасовича Цуккермана за большую отеческую заботу о нас. Мы с благодарностью будем вспо-

минать преподавателей нашей кафедры Б. М. Загноева, Н. А. Михайлова, В. П. Дедюлина, С. А. Сухопарова. Много сил и времени нам посвятил Василий Васильевич Кулагин. Его лекции по теории точности мы посещали с особым удовольствием. Мы искренне благодарим профессора Михаила Александровича Резунова за постоянную помощь во время преддипломной практики и работы над дипломами.

Незаметно пролетело время: экзамены, агитпоходы, колхозы, стройки, вечера. Нам очень жаль расставаться с институтом и его коллективом. Вступая на трудовое поприще, мы стараемся не уронить чести нашего института.

Выпускники оптического факультета 1964 года

## НЕ УРОНИМ ЧЕСТИ

*Пролетарии всех стран, соединяйтесь!*



# Кадров ПРИБОРОСТРОЕНИЮ

Орган парткома, комитета ВЛКСМ, профсоюзной организации и ректората  
Ленинградского института точной механики и оптики

№ 13 (440)

Вторник, 14 апреля 1964 г.

Выходит с 1931 года

Цена 2 коп.

рекомендаций для сельского хозяйства:

- участие студентов института в сельскохозяйственных работах и строительстве на селе;
- пропагандистская работа.

**ЧРЕЗВЫЧАЙНО** большое значение имеет работа над созданием автоматического устройства для управления землеройными машинами. Эта работа осуществляется кафедрами оптических приборов и радиотехнических приборов и устройств совместно с Северным научно-исследовательским институтом гидротехники и мелиорации. Значение этой работы определяется тем, что в нашей стране имеются миллионы гектаров заболоченных земель, нужда-

ющихся в проведении мелиорации. Система управления, разработка которой ведется в ЛИТМО, позволит увеличить производительность землеройных машин в 2,5—3 раза.

Первый опытный образец устройства был создан во второй

половине 1961 года. Результаты испытаний, проведенных тогда же под Ленинградом, оказались успешными. В 1962 году был разработан и второй образец устройства.

Работа наших ученых вызвала большой интерес строительных организаций. Судя по уже имеющимся отзывам, это устройство может найти исключительно широкое распространение в различных областях сельского хозяйст-

## ПЕРВОСТЕПЕННАЯ РЕШЕНИЯ ПЛЕНУМА — В ЖИЗНЬ! ЗАДАЧА

ва. В частности, в конце 1962 года Ленинградский филиал Всесоюзного научно-исследовательского института строительного и дорожного машиностроения создал двухроторный экскаватор для рытья обводнительных каналов шириной 4 метра. Кафедра оптических приборов уже заключила договор о творческом сотрудничестве с этим институтом в деле создания техники для рытья больших магистральных каналов.

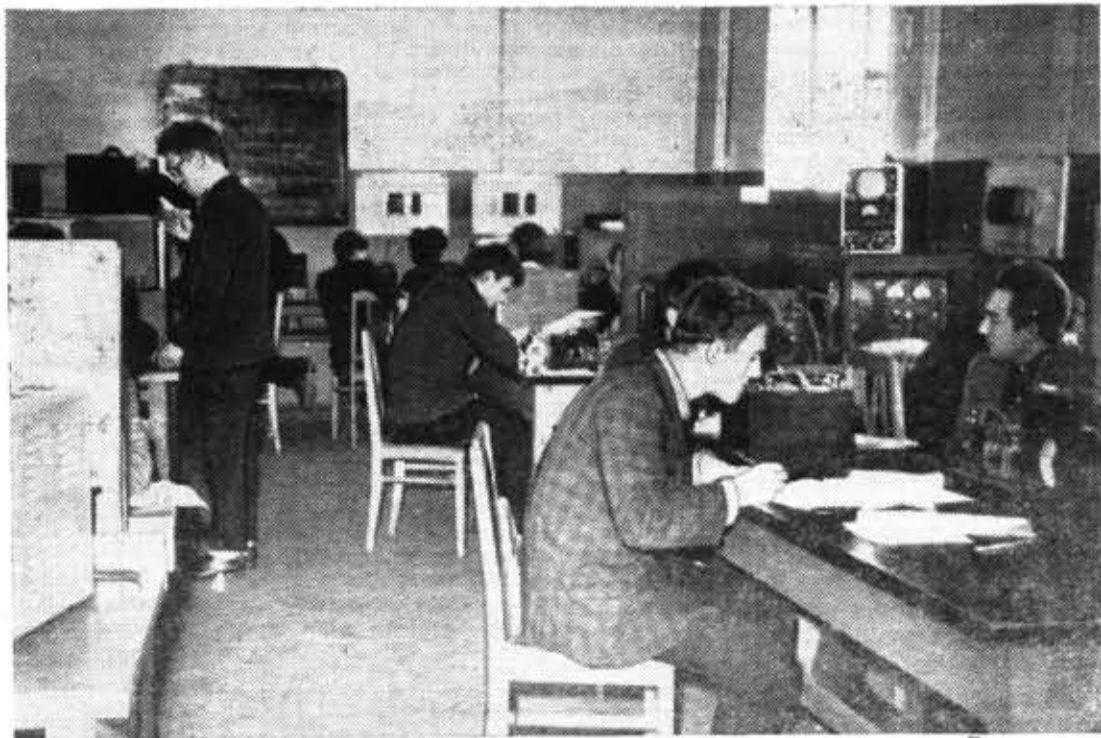
В 1964 году будет изготовлено еще несколько устройств разных назначений. Ведутся переговоры с тремя заводами о серийном производстве управляющих устройств. Намечено продолжить их испытания в практических условиях.

**ВАЖНУЮ** работу для развития нашего сельского хозяйства выполняют и другие ученые ЛИТМО. Заведующий кафедрой политической экономии доцент И. И. Сигов на протяжении ряда лет работает над важнейшей проблемой рациональной организации сельскохозяйственного производства. Результаты его исследований получили отражение в опубликованной монографии «Разделение труда в сельском хозяйстве при переходе к коммунизму». Работники сельского хозяйства высоко оценили этот труд. Они отмечали, что многие рекомендации И. И. Сигова уже используются на практике.

Научно-техническое общество радиотехники и радиосвязи имени А. С. Попова проводит работу по внедрению радиоэлектроники на Охтинском химкомбинате Ленсовнархоза — предприятии, значительная часть продукции которого предназначена для удовлетворения первостепенных нужд сельского хозяйства.

На кафедре химии проводится работа по повышению эффективности удобрений, способствующая

(См. 2-ю стр.)



Скоро первые зачеты, первые экзамены, радости и огорчения. Напряженные дни сейчас у агитпоходцев. На снимке: занятия в лаборатории радиотехники.



щих резко увеличению сельскохозяйственной продукции.

На примере этих работ видно, что многие кафедры нашего института могут оказывать конкретную помощь сельскому хозяйству. Для стимулирования подобной помощи целесообразно хозяйственные работы, связанные с сельским хозяйством, приравнять к работам первой категории, а при составлении плана госбюджетных научно-исследовательских работ на 1965 год рассмотреть вопрос об увеличении разработок для сельского хозяйства.

**СТУДЕНТЫ ЛИТМО** ежегодно оказывают помощь колхозникам Ленинградской области, а также регулярно выезжают в районы освоения целинных и залежных земель.

В прошлом году из нашего института направились три отряда.

**ПРОИЗВОДСТВЕННАЯ** работа студентов I курса, проводимая в институте в соответствии с законом «Об укреплении связи школы с жизнью и о дальнейшем развитии системы народного образования», имеет большое значение для подготовки высококвалифицированных специалистов, способных не только полностью использовать современную технику, но и создавать технику будущего, выполнять научно-исследовательские работы, способствующие решению задач коммунистического строительства.

Программой теоретического обучения предусматривается изучение студентами технологии, производства, устройства и работы оборудования, инструментов и приспособлений, свойств обрабатываемых и вспомогательных материалов, правил чтения чертежей, пользования справочными таблицами и технической документацией, а также изучение передовых методов труда и организации рабочего места. При изучении технологических процессов, экономики и организации производства, передовых методов труда для студентов проводятся лекции, экскурсии по цехам и беседы с руководящими инженерно-техническими работниками предприятий.

В 1963/64 учебном году студенты I курса, совмещающие работу на производстве с посменными учебными занятиями в институте, успешно закончили производственное обучение, сдали квалификационную пробу и экзамены по техминимуму.

В настоящее время все студенты обеспечены рабочими местами в механических и частично в сборочных цехах. Работают они самостоятельно, успешно справляясь с производственными заданиями. Многие из них, имея первый разряд, выполняют работы второго и даже третьего разряда. При этом специфика продукции, изготавливаемой в процессе студенческой производственной работы, аналогична продукции, изготавливаемой кадровыми рабочими соответствующего разряда.

Многие студенты не ограничиваются овладением одной профессией и охотно выполняют работы по другим специальностям.

Например, студент 106-й группы В. Михайлов, по специальности фрезеровщик, по заданию мастера, когда требует остановка, работает сверловщиком и успешно справляется со слесарной работой. Производственную норму в феврале он выполнил на

**Кадровое приборостроению**

За два месяца пребывания в Кокчетавской области 150 студентов ЛИТМО, став каменщиками, штукатурами, монтажниками, построили шесть жилых домов, школу, столовую на 50 мест, две овчарни на 800 голов каждая, два коровника на 150 голов каждый, доильный зал с 32 станка-

настоящую школу жизни, узнали настоящую цену дружбе и товариществу и главное, оказали большую помощь стране в подьеме сельского хозяйства.

Однако на целине и стройках побывало лишь 10 процентов от общего числа наших комсомольцев. Нынешним летом студенты института снова отправятся на целину и стройки Ленинградской области.

Показательно, что на студенческих стройках комсомольцы сами решают весь комплекс сложных вопросов организации работы, быта и отдыха.

Иначе обстоит дело с осенними уборочными работами. Спешка при посылке студентов в колхозы и совхозы, отсутствия серьезной организаторской и разъясни-

тельной работы приводят к срывам.

Члены партбюро института и факультетов, работники ректората и деканата выезжали в совхозы и колхозы, где работали наши студенты, проводили там воспитательную и организационную работу. Но этого все же недоста-

точно. Хотя в целом студенты справились с поставленными перед ними задачами, но существенным недостатком осенних сельскохозяйственных работ все же оставалось слабое использование опыта комсомольских строек.

**ПОМОЩЬ** сельскому хозяйству выражалась также в проведении политико-массовой и культурно-просветительной работы. Во время летних строек

студенты читали лекции для населения, устраивали концерты художественной самодеятельности и спортивные вечера. На целину была направлена библиотека, составленная из книг, собранных студентами и сотрудниками нашего института.

Ежегодно студенты ЛИТМО принимают участие в агитпоходах по районам Ленинградской области. Преподаватели кафедр общественных наук прочитали на селе 35 лекций по материалам пленумов ЦК КПСС.

Коллектив нашего института вместе со всем советским народом и в дальнейшем приложит все силы для успешного претворения в жизнь решений февральского Пленума Центрального Комитета Коммунистической партии Советского Союза.

**С. ВОРОНИН**, заместитель секретаря парткома института по идеологической работе

# ПЕРВОСТЕПЕННАЯ ЗАДАЧА

института снова отправятся на целину и стройки Ленинградской области. Показательно, что на студенческих стройках комсомольцы сами решают весь комплекс сложных вопросов организации работы, быта и отдыха. Иначе обстоит дело с осенними уборочными работами. Спешка при посылке студентов в колхозы и совхозы, отсутствия серьезной организаторской и разъясни-

тельной работы приводят к срывам. Хотя в целом студенты справились с поставленными перед ними задачами, но существенным недостатком осенних сельскохозяйственных работ все же оставалось слабое использование опыта комсомольских строек.

**ПОМОЩЬ** сельскому хозяйству выражалась также в проведении политико-массовой и культурно-просветительной работы. Во время летних строек

студенты читали лекции для населения, устраивали концерты художественной самодеятельности и спортивные вечера. На целину была направлена библиотека, составленная из книг, собранных студентами и сотрудниками нашего института.

Ежегодно студенты ЛИТМО принимают участие в агитпоходах по районам Ленинградской области. Преподаватели кафедр общественных наук прочитали на селе 35 лекций по материалам пленумов ЦК КПСС.

Коллектив нашего института вместе со всем советским народом и в дальнейшем приложит все силы для успешного претворения в жизнь решений февральского Пленума Центрального Комитета Коммунистической партии Советского Союза.

**С. ВОРОНИН**, заместитель секретаря парткома института по идеологической работе

127 процентов; его заработная плата — 72 рубля 75 копеек в месяц.

Студент этой же группы В. Боровиков, мастерски сочетая работу фрезеровщика со слесарной работой, выполнил норму на 124 процента.

**НАШЕ ОБЩЕЕ ДЕЛО**  
ВЕСТИ С ПРАКТИКИ

Студентка 133-й группы Э. Куфельд, хорошо овладела специальностью фрезеровщицы, систематически перевыполняет нормы, в феврале выполнила производственную норму на 110 процентов. За добросовестную работу ей объявлена благодарность и выдана денежная премия.

Отлично овладели специальностью и справляются с работой студенты В. Мусяков (133-я группа), Г. Ратобильская (133-я группа), К. Тарасов (133-я группа), М. Ващинская (100-я группа), А. Смоляк (107-я группа) и многие другие.

Но наряду с хорошей работой большинства студентов нашего института имеются отдельные случаи нарушения трудовой дисциплины: неявка на работу без уважительных причин, опоздание на работу или преждевременный уход с работы и т. д.

Так, например, студент А. Миненко (137-я группа) систематически прогуливал, неоднократно получал вычисления. В марте он вообще не являлся на работу и администрация завода правильно поставила вопрос о его увольнении с завода как злостного прогульщика.

Студент Р. Джиенбаев (137-я группа) грубил мастерам, совершал прогулы и раньше времени уходил с работы. За это ему был объявлен выговор с предупреждением об отчислении из института.

Деканат общеобразовательного факультета и комсомольская организация должны призвать к порядку нарушителей трудовой дисциплины.

Для обеспечения производственной работы студентов-первокурсников, успешного изучения ими передового опыта, технологии и экономики производства требуются общие усилия администрации и общественности как института, так и предприятий, где проходят студенты производственную работу. Это — наше общее дело!

**М. АЛЕКСЕЕВ**, заведующий производственной практикой

**ТРУДОВЫЕ** традиции прочно вошли в жизнь комсомольцев нашего института. Каждый год студенты ЛИТМО работают на летних стройках, принимают участие в уборке урожая.

Летом этого года по решению Ленинградского промышленного обкома КПСС отряд студентов Октябрьского района численностью в 500 человек отправляется в город Тихвин на всесоюзную ударную комсомольскую стройку. Редакция газеты обратилась в институтский комитет ВЛКСМ с просьбой рассказать нашим читателям о летней комсомольской стройке.

Студент 345-й группы Борис

Волшин, побывавший на месте будущей стройки, рассказывает:

— Отряд студентов Института инженеров железнодорожного транспорта, Кораблестроительного института, Института авиационного приборостроения и Института точной механики и оптики отправляется в июле на строительство завода «Центролит» в Тихвине.

Новостройки расположены прямо в сосновом лесу. Когда мне указали на бетонную до-

рогу, которая вела в лес, я представить не мог, что где-то рядом возводится крупнейший чугунолитейный завод. Пока что стройка выглядит скромно. Над лесом возвышаются четыре крана и больше ничего нет. Только многотонные самосвалы и лесовозы мчатся на больших скоростях по бетонке. Мощные машины вывозят лес. На месте векового бора уже роются котлованы для будущих цехов.

Познакомился я и с общежитием. Это два больших пяти-

этажных корпуса. В одном из них предполагается разместить студенческий отряд. Рядом с общежитием река Тихвинка — из старой Марининской системы. Так что не только будет работа, но и обеспечен хороший отдых в песчаном пляже.

Студенческий коллектив рождается и крепнет прежде всего в труде. Хорошо, если бы учебные группы отправлялись на стройку в полном составе, как об этом решили студенты 105-й группы. Я думаю, что примеру этой группы последуют и другие коллективы, особенно те, которые включились в соревнование за звание лучшей группы института.

В предпраздничные дни отлично трудятся рабочие мастерских. Больших производственных успехов добивается ежедневно и расточник Олег Яковлев. Сменные задания он всегда выполняет в срок и с отличным качеством.

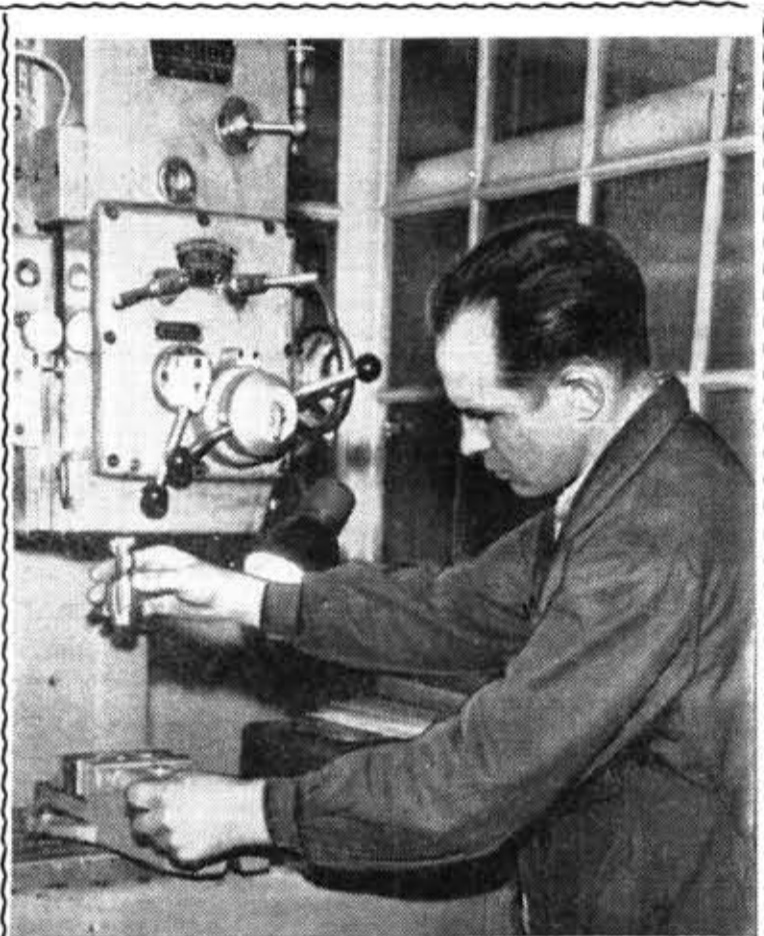
На снимке: О. Яковлев за работой.

Волшин, побывавший на месте будущей стройки, рассказывает:

8 АПРЕЛЯ состоялось заседание партийного комитета института. На повестке дня был вопрос о воспитательной работе на общеобразовательном и радиотехническом факультетах. Обсудив состояние воспитательной работы на этих факультетах, партком отметил, что партийные бюро мало внимания уделяют этому важному вопросу. Порой воспитательная работа ведется на этих факультетах не на должной высоте. Ответственные за воспитание молодежи не проявляют еще целеустремленности в формировании высокой сознательности у будущих инженеров. Совсем забыто на этих факультетах о такой действенной форме воспитания как индивидуальная работа с каждым студентом. Партком указал также, что воспитательную работу необходимо вести с профессор-

ско-преподавательским составом и обслуживающим персоналом.

Воспитательная работа — это одна из главных задач нашей партийной организации. И на радиотехническом, и на общеобразовательном факультетах уже давно пора от слов перейти к делу. На парткоме было принято разобранное решение, в котором было отмечено, что обмен опытом работы кураторов ведется крайне неудовлетворительно. Партийные бюро факультетов слабо еще осуществляют контроль за изучением марксистско-ленинской теории, недостаточно хорошо ведется воспитательная работа в общежитии.



В предпраздничные дни отлично трудятся рабочие мастерских. Больших производственных успехов добивается ежедневно и расточник Олег Яковлев. Сменные задания он всегда выполняет в срок и с отличным качеством. На снимке: О. Яковлев за работой.

## КРАНЫ НАД СОСНАМИ

Волшин, побывавший на месте будущей стройки, рассказывает: — Отряд студентов Института инженеров железнодорожного транспорта, Кораблестроительного института, Института авиационного приборостроения и Института точной механики и оптики отправляется в июле на строительство завода «Центролит» в Тихвине. Новостройки расположены прямо в сосновом лесу. Когда мне указали на бетонную до-

рогу, которая вела в лес, я представить не мог, что где-то рядом возводится крупнейший чугунолитейный завод. Пока что стройка выглядит скромно. Над лесом возвышаются четыре крана и больше ничего нет. Только многотонные самосвалы и лесовозы мчатся на больших скоростях по бетонке. Мощные машины вывозят лес. На месте векового бора уже роются котлованы для будущих цехов.

Познакомился я и с общежитием. Это два больших пяти-

этажных корпуса. В одном из них предполагается разместить студенческий отряд. Рядом с общежитием река Тихвинка — из старой Марининской системы. Так что не только будет работа, но и обеспечен хороший отдых в песчаном пляже.

Студенческий коллектив рождается и крепнет прежде всего в труде. Хорошо, если бы учебные группы отправлялись на стройку в полном составе, как об этом решили студенты 105-й группы. Я думаю, что примеру этой группы последуют и другие коллективы, особенно те, которые включились в соревнование за звание лучшей группы института.

В предпраздничные дни отлично трудятся рабочие мастерских. Больших производственных успехов добивается ежедневно и расточник Олег Яковлев. Сменные задания он всегда выполняет в срок и с отличным качеством.

На снимке: О. Яковлев за работой.

Волшин, побывавший на месте будущей стройки, рассказывает:

— Отряд студентов Института инженеров железнодорожного транспорта, Кораблестроительного института, Института авиационного приборостроения и Института точной механики и оптики отправляется в июле на строительство завода «Центролит» в Тихвине.

Новостройки расположены прямо в сосновом лесу. Когда мне указали на бетонную до-

рогу, которая вела в лес, я представить не мог, что где-то рядом возводится крупнейший чугунолитейный завод. Пока что стройка выглядит скромно. Над лесом возвышаются четыре крана и больше ничего нет. Только многотонные самосвалы и лесовозы мчатся на больших скоростях по бетонке. Мощные машины вывозят лес. На месте векового бора уже роются котлованы для будущих цехов.

Познакомился я и с общежитием. Это два больших пяти-

этажных корпуса. В одном из них предполагается разместить студенческий отряд. Рядом с общежитием река Тихвинка — из старой Марининской системы. Так что не только будет работа, но и обеспечен хороший отдых в песчаном пляже.

Студенческий коллектив рождается и крепнет прежде всего в труде. Хорошо, если бы учебные группы отправлялись на стройку в полном составе, как об этом решили студенты 105-й группы. Я думаю, что примеру этой группы последуют и другие коллективы, особенно те, которые включились в соревнование за звание лучшей группы института.

В предпраздничные дни отлично трудятся рабочие мастерских. Больших производственных успехов добивается ежедневно и расточник Олег Яковлев. Сменные задания он всегда выполняет в срок и с отличным качеством.

На снимке: О. Яковлев за работой.

Волшин, побывавший на месте будущей стройки, рассказывает:

8 АПРЕЛЯ состоялось заседание партийного комитета института. На повестке дня был вопрос о воспитательной работе на общеобразовательном и радиотехническом факультетах. Обсудив состояние воспитательной работы на этих факультетах, партком отметил, что партийные бюро мало внимания уделяют этому важному вопросу. Порой воспитательная работа ведется на этих факультетах не на должной высоте. Ответственные за воспитание молодежи не проявляют еще целеустремленности в формировании высокой сознательности у будущих инженеров. Совсем забыто на этих факультетах о такой действенной форме воспитания как индивидуальная работа с каждым студентом. Партком указал также, что воспитательную работу необходимо вести с профессор-

ско-преподавательским составом и обслуживающим персоналом. Воспитательная работа — это одна из главных задач нашей партийной организации. И на радиотехническом, и на общеобразовательном факультетах уже давно пора от слов перейти к делу. На парткоме было принято разобранное решение, в котором было отмечено, что обмен опытом работы кураторов ведется крайне неудовлетворительно. Партийные бюро факультетов слабо еще осуществляют контроль за изучением марксистско-ленинской теории, недостаточно хорошо ведется воспитательная работа в общежитии.

Воспитательная работа — это одна из главных задач нашей партийной организации. И на радиотехническом, и на общеобразовательном факультетах уже давно пора от слов перейти к делу. На парткоме было принято разобранное решение, в котором было отмечено, что обмен опытом работы кураторов ведется крайне неудовлетворительно. Партийные бюро факультетов слабо еще осуществляют контроль за изучением марксистско-ленинской теории, недостаточно хорошо ведется воспитательная работа в общежитии.

Воспитательная работа — это одна из главных задач нашей партийной организации. И на радиотехническом, и на общеобразовательном факультетах уже давно пора от слов перейти к делу. На парткоме было принято разобранное решение, в котором было отмечено, что обмен опытом работы кураторов ведется крайне неудовлетворительно. Партийные бюро факультетов слабо еще осуществляют контроль за изучением марксистско-ленинской теории, недостаточно хорошо ведется воспитательная работа в общежитии.

## ПАРТИЙНАЯ ХРОНИКА

Воспитательная работа — это одна из главных задач нашей партийной организации. И на радиотехническом, и на общеобразовательном факультетах уже давно пора от слов перейти к делу. На парткоме было принято разобранное решение, в котором было отмечено, что обмен опытом работы кураторов ведется крайне неудовлетворительно. Партийные бюро факультетов слабо еще осуществляют контроль за изучением марксистско-ленинской теории, недостаточно хорошо ведется воспитательная работа в общежитии.

Воспитательная работа — это одна из главных задач нашей партийной организации. И на радиотехническом, и на общеобразовательном факультетах уже давно пора от слов перейти к делу. На парткоме было принято разобранное решение, в котором было отмечено, что обмен опытом работы кураторов ведется крайне неудовлетворительно. Партийные бюро факультетов слабо еще осуществляют контроль за изучением марксистско-ленинской теории, недостаточно хорошо ведется воспитательная работа в общежитии.

Воспитательная работа — это одна из главных задач нашей партийной организации. И на радиотехническом, и на общеобразовательном факультетах уже давно пора от слов перейти к делу. На парткоме было принято разобранное решение, в котором было отмечено, что обмен опытом работы кураторов ведется крайне неудовлетворительно. Партийные бюро факультетов слабо еще осуществляют контроль за изучением марксистско-ленинской теории, недостаточно хорошо ведется воспитательная работа в общежитии.

Воспитательная работа — это одна из главных задач нашей партийной организации. И на радиотехническом, и на общеобразовательном факультетах уже давно пора от слов перейти к делу. На парткоме было принято разобранное решение, в котором было отмечено, что обмен опытом работы кураторов ведется крайне неудовлетворительно. Партийные бюро факультетов слабо еще осуществляют контроль за изучением марксистско-ленинской теории, недостаточно хорошо ведется воспитательная работа в общежитии.



# СЛОВО МАСТЕРУ

Продолжаем  
разговор о работе  
мастерских

**ВОПРОСЫ** организации подготовки производства являются главными на любом предприятии. В наших мастерских, в наших условиях, учитывая экспериментальное производство, они являются, пожалуй, самыми главными. В правильном их решении самую ответственную, решающую роль должен выполнять мастер участка. Определенного рецепта на этот счет, конечно, нет. Но такой фактор, как добросовестное, честное отношение к своим обязанностям — это основа для решения любого вопроса.

Итоги работы мастерских в 1963 году ясно и убедительно подтверждают, что наш коллектив в целом и, в частности, мастера поработали неплохо. Но работать можно и нужно еще лучше.

Ни для кого не секрет, что загрузка всех участков у нас неравномерная. Причины этого заключаются в следующем: неравномерная подача чертежей; станоч-

ная работа сложная, а сборка простая и наоборот; преимущество токарных или фрезерных работ; плохое представление (без чертежей, одни названия) о квартальном и годовом плане.

Задел работ у нас отсутствует и вот здесь-то необходимо изворотливость и согласованность в работе наших мастеров. Мастерам

надо понять одно: когда мастер нормирует ту или иную работу, он вынужден сам подробно разобратся в ней, прежде чем подать механику; подробно знакомится с работами по данному заказу, выполняемыми на других участках; согласовывает порядок и технологию с конструкторами и рабочими-исполни-

ты можете сравнивать свою работу с работой товарищей.

Ведущее место принадлежит мастерам в вопросе качества выпускаемой продукции. У нас в мастерских нередки случаи, когда работа отдается рабочему и конструктору, а мастера остаются в стороне. Это явление явно недопустимо. Мастер обязан в первую очередь сам разобраться в изготовлении той или иной работы, а потом отдавать рабочему. Нашим мастерам необходимо повышать технические знания, больше читать, посещать различные выставки, бывать на родинных предприятиях.

В заключение хочется пожелать нашим мастерам, чтобы они еще глубже поняли всю ответственность и сложность своих обязанностей и в 1964 году добились еще больших успехов в своей почетной, нужной и трудной работе.

**В. ТУРАНДИН**, старший мастер механосборочного цеха

## ОТВЕТСТВЕННЫЙ ПОСТ

необходимо в этом случае тесно увязывать работу своего участка с другими, интересоваться, какая работа находится в заделе и что из этой работы можно сделать силами своего участка с максимальным использованием имеющегося оборудования.

Есть недостатки у нас в вопросах нормирования. К этому вопросу подходит пока еще формально не только мастера, но и

тедем. Только после такой кропотливой подготовки мастер может правильно оформить рабочий листок.

Такой рабочий листок дает возможность судить о сроках изготовления работ, а также дать правильную оценку исполнителю.

Я призываю всех рабочих относиться к рабочим листкам серьезнее. Рабочий листок — это ваше лицо, по этому листку

## РАБОЧАЯ ЧЕСТЬ

**У НАС** в мастерских, как и в любом предприятии прибороостроения, немаловажное значение имеет станочный участок. При изготовлении большинства приборов значительный объем работы приходится на станочную обработку деталей. Поэтому постановка работы на участке, организованность ее, оснащение оборудованием, подбор кадров, трудовая дисциплина являются залогом успеха работы всего предприятия. По работе участка можно судить о подготовке производства, обеспеченности материалами, качестве документации и чертежей, технологичности изготовления приборов. В течение последних двух лет большинство на участках станков (токарных, фрезерных, шлифовальных) было заменено новыми, более совершенными. По разным причинам от нас ушло несколько высококвалифицированных специалистов. На смену им пришли новые молодые кадры. Теперь молодежь с успехом справляется с изготовлением многих сложных узлов и деталей. А над некоторыми недостатками еще опытными рабочими было организовано персональное шефство. Повысили свое

мастерство и разряды рабочие средней квалификации.

Ежемесячно коллектив участка берет на себя обязательства, которые предусматривают достаточное выполнение производственного плана, активное участие в рационализаторской работе, экономию электроэнергии, повышение культуры производства.

В феврале на очередном участ-

ковом собрании был рассмотрен и принят Закон рабочей чести. Теперь выполнение этого закона входит в обязанности рабочих, борющихся за звание ударника коммунистического труда. Число ударников на нашем участке достигло 40 процентов.

Трудовая дисциплина — необходимое условие на производстве. От нее зависит качество выпускаемой продукции, культу-

ра производства и т. д. Для укрепления дисциплины на участке проводилось обсуждение случаев нарушения ее всем коллективом, индивидуальное изучение каждого проступка и лишь в крайних случаях административные взыскания. Число грубых нарушений на участке значительно уменьшилось. И есть полная уверенность в том, что наш коллектив в скором времени сможет бороться за звание «Участок коммунистического труда» и заслужит эту высокую честь.

**М. ЕФИМОВ**, мастер станочного участка

## Профессия одна — отношение разное

**НА** РЕМОНТНЫЙ участок возложена большая и ответственная обязанность: содержать оборудование в хорошем состоянии, выпускать после капитального и среднего ремонта станки только хорошего и отличного качества, сокращать простои оборудования.

Для лучшей и ритмичной работы участка разработаны и внедрены в жизнь графики: планово-предупредительного ремонта, мало-

го ремонта, осмотров, смены смазочных масел. В первом квартале этот график четко выдерживался.

Напомним, что состояние станков зависит и от станочников, от их отношения ко вверенному им оборудованию. Например, работают рядом два токаря, два соседа. А. И. Романов трудится на токарно-винторезном станке модели 1К62 уже пять лет без ремонта. Все узлы его станка работают безупречно, почти

не имеют износа. Это результат заботливого и бережного отношения.

А вот И. Федоров работает на токарно-винторезном станке модели 1Е61 МТ. Станок проработал два года, три раза был в ремонте. Это тоже результат «отношения».

Хочется, чтобы пример брали с хороших рабочих, а их у нас много. Это А. М. Воронцов, А. И. Романов, В. И. Гурьянов и ряд других. Хорошо бы рас-

пространить у нас опыт токаря И. Александрова, который взял обязательство проработать на станке без капитального ремонта два срока. Рабочий сдержал свое слово. Прошло 12 лет, но станок ни разу не был в ремонте. Техническая комиссия несколько раз проверяла его состояние, станок работает нормально, дает высокую точность и почти не имеет износа.

**В. МАРНОВ**, и. о. инженера-механика

## РЕЗЕРВЫ РОСТА

**МАСТЕРСКИЕ** в прошлом году значительно обновили свое оборудование. В основном это коснулось металлообрабатывающего оборудования, но одновременно отразилось и на технической оснащённости сборочных участков.

Начиная с прошлого года, разрабатывались, принимались и успешно выполнялись планы оргтехмероприятий по участкам, в которых учитываются более конкретно нужды участков и отдельных рабочих в практической деятельности, как то: изготовление различных универсальных приспособлений, инструмента общего назначения, модернизация отдельных узлов оборудования с целью повышения производительности труда, удобства работ, улучшение охраны труда и техники безопасности, повышение культурного уровня на участках.

По всем этим вопросам коллектив ЭПМ проделала значительная работа. Энтузиастами в этом деле являются старые производственники, проработавшие в мастерских двадцать и более лет, кровно болеющие за честь своего предприятия.

Нельзя умолчать и о наших отдельных недостатках. Рост мастерских в направлении совершенствования отдельных служб и видов работ дошел, как говорится, до упора. В настоящий момент расширить площадь ЭПМ или улучшить условия работы почти невозможно. Заполнены все щели, ниши, углы, закоулки, подвалы.

Электроэлектронный участок, объем работ которого беспрерывно растет, расположен в 13-метровом помещении и остро нуждается в увеличении площади. Некоторое необходимое ЭПМ и институту оборудование из-за недостатка площади устанавливается с нарушением технических норм.

Если рассмотреть с этой точки зрения остальные участки ЭПМ, окажется, что они в подобном положении. И это наш самый важный недостаток, в устранении которого должно помочь руко-

водство института, передав ЭПМ все освобождаемые в недалеком будущем помещения типографии.

Во-вторых, низка трудовая дисциплина отдельных членов нашего коллектива, в первую очередь недавно пришедших к нам с других предприятий рабочих.

На станочном участке энергичный мастер коммунист М. А. Ефимов сам много занимается воспитанием своего коллектива. Однако и здесь еще встречаются нарушители трудовой дисциплины, не выполняющие производственные задания и имеются случаи некачественной работы.

Мастера первого и второго сборочных участков недостаточно внимания уделяют росту производственной квалификации. Если

мастера станочного участка заботливо растят молодежь — помогают молодым рабочим в повышении их квалификации, часто непосредственно на рабочем месте показывают приемы работ, то мастера первого и второго сборочных участков надеются на их самостоятельный рост.

Движущей силой в устранении имеющихся недостатков являются наши производственные совещания. Но они подчас проходят поспешно, плохо подготавливаются.

Все указанные выше недостатки устраняются силами администрации и общественности ЭПМ путем конкретной помощи в проведении производственных совещаний на участках, путем заслушивания отчетов мастеров об их воспитательной работе.

В этой работе активное участие принимают партийная и профсоюзные организации мастерских.

В борьбе за высокую культуру производства принимают участие все члены нашего коллектива, и это предопределяет успехи, которых мы, безусловно, добьемся в ближайшем будущем.

**В. ЕГОРОВ**, начальник цеха ЭПМ

## ДРУЖНАЯ СЕМЬЯ

**ПРОФИЛЬ** работы нашего оптического участка резко отличается от остальных механических участков. Коллектив у нас небольшой — всего 18 человек, но мы стремимся ни в чем не отставать и идти в ногу с остальным коллективом ЭПМ.

В истекшем году всех рабочих участка интересовали вопросы экономики. Добиться наибольших результатов при наименьших затратах — вот чем мы руководствовались в своей работе. За 1963 год участок не имел ни одного срыва в выполнении производственных заданий, а годовой план был выполнен ко 2 декабря. Постоянно мы старались обеспечивать высокое качество выпускаемой продукции. На ежемесячных производственных собраниях систематически поднимался вопрос о качестве, в результате чего был усилен самоконтроль на рабочих местах и контроль при приеме продукции. Это дало свои плоды: за весь год мы не имели никаких нареканий на качество.

В развернувшейся соревновании за коммунистический труд наш коллектив принимал самое активное участие. 90 процентов работающих установило в борьбе за звание «Ударник коммунистического труда». Мы боремся также за переходящее Красное знамя и за звание участка высокой культуры.

В 1963 году наш коллектив по итогам соревнований пять раз занимал первые места и завоевывал переходящее Красное знамя, трижды мы были вторыми и трижды третьими. Была заменена электроосветительная сеть, изготовлен циклон к точилу и вытяжной шкаф и произведен ряд других организационно-технических мероприятий.

Нами получен новый прибор интерферометр. Это дало возможность осуществлять изготовление и контроль поверхностей в диаметре до 300 мм с повышенной точностью. Получил станок для химического просветления. На нашем участке трудятся постоянные кадры высококвалифицированных специалистов с 25-, 20- и 15-летним стажем работы в мастерских ЛИТМО. Долголетняя работа сближает людей, дает возможность дружнее трудиться. Дисциплина на участке положительно складывается и на вновь поступающих рабочих. Поэтому, как правило, нарушений трудовой дисциплины у нас не бывает.

Несмотря на различия в характерах наших людей, всех их объединяет большая любовь к труду, гордость за свой участок.

За последние годы 1963 год для нашего участка был самым благоприятным.

В 1964 году в целях улучшения организации производства, повышения производительности труда и повышения качества продукции нам предстоит осуществить ряд дополнительных мероприятий. Мы постараемся приложить все силы для успешного выполнения годового плана.

**Н. КОРБАНЕВА**, старший мастер

**Кадров**  
**ПРИБОРОСТРОЕНИЮ**



# ЧТО ТАКОЕ ХОРОШО

ДУХОВОЙ оркестр был организован в нашем институте в 1960 году. За четыре года существования оркестр давал концерты в общежитиях, в пионерских лагерях, выступал почти на всех институтских вечерах отдыха. Сейчас коллектив, который включает 15 студентов - музыкантов, готовит новую программу к майским праздникам.

Занятия оркестрового кружка проходят очень интересно. Ребята осваивают широкий песенный репертуар, разучивают марши.

Много сил и энергии отдают оркестру студент 362-й группы Спиридонов и староста кружка Шишкин. Они помогают новичкам овладеть искусством игры на различных духовых инструментах. Ряды оркестрантов все время растут. Около десяти человек из Польской Народной Республики пополнили состав кружка. Особенно хорошо проявили себя Дмовский (314-я группа) и Решель (315-я группа).

Коллектив духового оркестра, возглавляемый руководителем Николаем Михайловичем Ярыжко, недавно отметил четвертую годовщину своего существования. 10 марта состоялся традиционный юбилейный вечер. На нем лучшие музыканты получили грамоты и премии. Пожелаем оркестру новых творческих успехов. Молодцы, ребята!

# ...И ЧТО ТАКОЕ ПЛОХО.

ХОР — самый слабый участок нашей художественной самодеятельности. Вот уже год он существует в институте. Да, верно сказано, что существует, а не работает, как надо бы работать такому большому коллективу. 52 человека — вот весь его состав, среди них лишь 25 студентов постоянно посещают занятия. Да ведь это же позор, если учесть, что наш студенческий коллектив составляет около 2,5 тысячи человек.

В чем же дело? Почему до сих пор институт не имеет настояще-

го хора — этого ядра всей художественной самодеятельности?

Почему у нас так пассивны студенты? Ведь сколько слов сказано по этому поводу на заседаниях профкома! И все безуспешно... Сколько раз собирали профкомы групп, проводили беседы, объясняли необходимость создания хорового коллектива, представляющего лицо института!

Ребята! Ведь хору не требуются какие-то особые, чудесные голоса. У нас технический вуз, и мы поступали в него, чтобы стать инженерами, а не солистами оперного театра. Вполне естественно, что хороший голос в нашем вузе найти трудно. Но нам этого и не нужно! Нам нужны самые обыкновенные голоса.

Посмотрите на хор Технологического института имени Ленсовета, который сейчас стал одним из самых лучших в городе. Он составлен из студентов технологического вуза. Почему же у них мог возникнуть такой сильный коллектив, а у нас нет? Чем же мы хуже? Разве в ЛТИ прини-

мают студентов только с хорошими голосами?!

Ребята, создание хора — серьезная задача. Нужно, чтобы каждый из нас не оставался в стороне от жизни института, интересовался ею и стремился сделать ее еще лучше, увлекательнее.

У нас есть инициативные студенты, которые с огоньком взялись за создание хора. Они систематически посещают занятия. Мне хотелось бы отметить: Рому Гутмана, Людмилу Мионову, Лидию Яковченко, Ирину Телегину.

Мы должны создать чудесный хоровой коллектив, который бы не только давал концерты в институте, но и выезжал за город, выступал в других вузах, участвовал в агитпоходах.

Ребята, об этом пора подумать. Ведь вы молоды, полны энергии. Отдайте же частичку ее институту, в котором вы проводите самые светлые годы своей юности!

Е. СКАКУН,  
студентка 341-й группы, член профкома

## По следам наших выступлений

# ЛЕГКОВЕСНЫЕ УТВЕРЖДЕНИЯ

В ЗАМЕТКЕ «Электрические машины? Нет!», помещенной в газете «Кадры приборостроению» от 27 декабря 1963 года, вопрос о ненормальностях в преподавании курса электрических машин студентам радиотехнической специальности поставлен своевременно, но самая постановка его вызывает ряд возражений.

Читаемый курс называется «Электрические машины и электромашинная автоматика»; поэтому изложение в нем систем регулирования электроприводов вполне закономерно, так как требуется учебным планом, а не обусловлено желанием лектора Ю. И. Прокофьева.

При чтении данного курса лектор был поставлен в весьма тяжелые условия, так как отведенное число часов явно недостаточно для изложения даже одного только раздела электрических машин.

Утверждение, что цикл лабораторных работ посвящен вопросам регулирования, неверно, поскольку четыре работы из шести относятся к испытаниям электрических машин. Трансформаторы всегда рассматриваются в курсе электрических машин и поэтому постановка испытания трансформатора является совершенно необходимой.

Явка студентов в лабораторию абсолютно неподготовленными никак не может быть оправдана, так как для всех лабораторных работ имеются подробные описания, с которыми студенты мо-

гут ознакомиться заранее.

Что же касается подготовки к экзамену, то утверждение, что единственным пособием служат лекции, так как учебников по этим вопросам нет, является совершенно неправильным, поскольку имеется много хороших учебников по электрическим машинам.

Для устранения в будущем всех тех недоразумений, которые возникли при чтении курса «Электрические машины и электромашинная автоматика», кафедра электрических машин считает необходимым, чтобы составление и пересмотр учебных планов происходили при участии всех заинтересованных кафедр.

А. САХАРОВ,  
профессор, заведующий кафедрой электрических машин

# КУЗНИЦА ЗДОРОВЬЯ И БОДРОСТИ

В ПРОГРАММЕ КПСС, принятой XXII съездом партии, уделяется огромное внимание физическому воспитанию советского народа. Одной из важнейших задач, указывается в Программе, является воспитание физически крепкого молодого поколения с гармоническим развитием физических и духовных сил. Физкультурные работники, общественные организации и спортивный актив нашего института прилагают немало сил, чтобы успешно решить эту задачу.

За последние годы институт не раз побеждал в конкурсах на лучшую постановку спортивно-массовой работы среди вузов Ленинграда. Коллектив неоднократно завоевывал Красное знамя областного совета ДСО «Буревестник» и городского совета спортсменов. Из года в год институт досрочно выполняет и перевыполняет планы по подготовке мастеров спорта, спортсменов - разрядников, значкистов ГТО, по сбору членских взносов.

Вот уже пятый год успешно функционирует летний спортивный лагерь института. За последние два года около 400 студентов и преподавателей института провели там свой отпуск, тренировались, отдыхали, набрались сил перед учебным годом. Создан и зимний спортивный лагерь.

Наша спортсмены успешно выступают в различных городских соревнованиях. В течение пяти лет баскетболисты института завоевывают звание сильнейших в городе. Дважды занимали вторые места шахматисты и один раз — шашкисты. В пятерку сильнейших команд входили наши теннисисты, борцы, гимнасты. Ряд наших спортсменов в составе сборных команд Ленинграда принимал участие в III Спартакиаде народов СССР.

За последний год в институте подготовлено пять мастеров спорта, 95 перворазрядников, 233 второразрядника и 1000 спортсменов третьего разряда. Сейчас в институте учатся 14 мастеров спорта.

ОСНОВНУЮ спортивную работу в институте проводит спортклуб ЛИТМО. В его правлении три основных сектора: организационно - массовый, учебно-спортивный и агитационно-массовый.

Задачей организационно - массового сектора является создание советов физкультуры на факультетах, подготовка заседаний правления спортклуба, разработка планов подготовки разрядников и общественных кадров, а также вовлечение студентов в члены ДСО «Буревестник». Работавшие в этом секторе Владимир Егунов и Иван Шубин провели большую работу по сбору членских взносов и вовлечению новых членов. Однако недостаточно хорошо велась работа по подготовке физзарплат факультетов и курсов.

Лучше всего эта задача была решена на общеобразовательном факультете, где физзарплатой работал Бурбаев. В первый же год своего существования факультет одержал победу в XIV комплексной спартакиаде института.

Учебно - спортивный сектор клуба разрабатывал положение о

спартакиаде института, осуществлял ее проведение, контролировал работу спортивных секций, занимался организацией спортивного лагеря. По предложению сектора было изменено положение о спартакиаде, в результате чего первенство института оспаривают теперь шесть коллективов. Например, на соревновании по легкой атлетике, состоявшемся в декабре, участвовало около 200 спортсменов, в три раза больше, чем раньше. Почти вдвое увеличилось число участников первенства ЛИТМО по баскетболу.

Из недостатков в работе сектора надо отметить слабый контроль деятельности секций. Очень редко заслушивались отчеты бюро секций. Их выборы проводились подчас без ведома правления спортклуба.

Спортсмены нашего института несколько снизили свои результаты в комплексном зачете спартакиады вузов. Очень слабо выступили в прошлом году лыжники. 17-е место — это большой шаг назад, который даже трудно объяснить. Организационные неполадки привели к тому, что шашкисты института, несмотря на сильный состав, заняли четвертое место.

Большую помощь оказал нам профком института в организации летнего лагеря: хорошо обстояло дело с питанием и досугом студентов. Однако подготовка к лагерю все-таки проводилась с опозданием. Списки спортсменов и сметы составляются у нас лишь за месяц до открытия лагеря. Недостаточно в лагере было спортивного инвентаря.

АГИТАЦИОННО - МАССОВЫЙ сектор занимался организацией спортивных вечеров, оформлением спортивных стендов и фотовитрин, выпуском спортивных газет. В его состав входили Светлана Яковлева и Анатолий Котов. Работали они много. Но и

здесь не все было гладко. Неудачно прошел спортивный вечер, где все, казалось, было подготовлено и предусмотрено, но сам вечер оказался скучным. До сих пор не оформлен спортивный стенд в здании по переулку Гривцова, не обновлена Доска почета спортклуба, не заполнена доска мастеров спорта.

Большим недостатком является отсутствие корреспондентов, регулярно сообщающих в институтскую многотиражку о прошедших соревнованиях. Редко выходят газеты в секциях штангистов, пловцов, стрелков.

Работой среди сотрудников и преподавателей института занимался В. Шумилов. Они составляют большой отряд, насчитывающий около ста человек. Правда, значительная часть из них ограничивается посещением плавательного бассейна. Желательно привлечь преподавателей и сотрудников института к внутриинститутским соревнованиям.

Спортклуб пытался проводить смотр на лучшую спортивную группу. Однако советы физкультуры не откликнулись на это начинание. Четыре года назад была проведена анкета, содержавшая вопросы: кто лучший спортсмен года, какие секции пользуются наибольшей популярностью, какое соревнование было самым интересным? Такую анкету целесообразно провести в конце нынешнего года.

В заключение хотелось бы отметить хорошую работу членов правления спортклуба: Котова, Яковлевой, Жевлакова, Шубина, Ягунова, Шумилова.

З. СОЛОМОН

## Наши юбиляры. Их сдружила большая любовь к музыке.



## Письмо в редакцию

Уважаемый товарищ редактор! В связи с 70-летием со дня рождения и 45-летием научно-технической и общественной деятельности мною получено большое количество поздравлений от научных организаций, высших учебных заведений, предприятий и отдельных лиц из разных городов Советского Союза.

Не имея возможности ответить всем приславшим мне свои поздравления, разрешите через Вашу газету выразить свою искреннюю благодарность поздравившим меня с этими памятными для меня датами.

С. ЗИЛИТИНКЕВИЧ,  
заслуженный деятель науки и техники РСФСР, доктор технических наук, профессор

# Кадры ПРИБОРОСТРОЕНИЮ