

# СОЦИАЛИСТИЧЕСКИЕ ОБЯЗАТЕЛЬСТВА

Ленинградского института точной механики и оптики на 1963 год

нических работников предприятий промышленности 170 лекций и оказывать систематическую консультативную помощь работникам научно-исследовательских институтов, конструкторских бюро и за-

**К**оллектив Ленинградского института точной механики и оптики, борясь за досрочное выполнение семилетнего плана развития народного хозяйства, берет на себя в 1963 году следующие социалистические обязательства:

**I. По дальнейшему углубленному изучению материалов XXII съезда КПСС, новой Программы партии и решений ноябрьского Пленума ЦК КПСС**

1. Провести две теоретические конференции профессорско-преподавательского состава и студентов.
2. Организовать силами профессорско-преподавательского состава института выступления с докладами и беседами среди населения Октябрьского района, а также города и области.

**II. По учебной работе**

1. Пересмотреть к сентябрю содержание программы профилирующих курсов с целью отражения в них новейших достижений науки и техники.
2. Широко внедрять в учебном процес-

се кинофильмы, диапозитивы и наглядные пособия. Ввести в строй к концу года 10 кино- и диапроекторов.

3. Создать в нынешнем году новую учебную лабораторию цифровых машин при кафедре счетно-решающих приборов и устройств.
4. Разработать к декабрю перспективные учебные планы для студентов заочного факультета.

**III. По научной работе**

1. Досрочно разработать и изготовить новые образцы приборов и устройств, имеющих большое народнохозяйственное значение:
  - а) устройство для автоматизированной намотки проволочных сопротивлений с заданной точностью для 3 станков на заводе «Вибратор» — к 25 декабря;
  - б) фоторегистрирующий прибор для фик-

сации морского горизонта — во втором квартале;

- в) интерферометры для исследования неоднородностей в прозрачных моделях — во втором квартале.

2. Досрочно и высококачественно выполнить 8 научно-исследовательских и опытно-конструкторских работ в сотрудничестве с предприятиями Ленсовнархоза — к 25 декабря.
3. Подготовить и опубликовать в различных научно-технических журналах и трудах не менее 60 статей сотрудников института, а также подготовить две монографии на кафедре политической экономии.
4. Провести две межвузовские и две тематические конференции по итогам научно-исследовательских работ.
5. Прочитать силами профессорско-преподавательского коллектива института на общественных началах для инженерно-тех-

нических работников предприятий промышленности 170 лекций и оказывать систематическую консультативную помощь работникам научно-исследовательских институтов, конструкторских бюро и за-

**IV. По административно-хозяйственной работе**

1. К 20 августа закончить все работы, связанные с подготовкой материально-технической базы института к началу нового учебного года.
2. Совместно со студсоветом добиться образцовой чистоты и порядка в студенческом общежитии.
3. По экспериментально-производственным мастерским
  1. Выполнить план по выпуску валовой продукции к 25 декабря.
  2. Добиться повышения производительности труда на 6 процентов.

Ректор института доктор технических наук **С. МИТРОФАНОВ**, секретарь партбюро **Б. МОНИН**, председатель месткома **К. МЕДВЕДЕВ**

## В ВЕРХОВНЫЙ СОВЕТ

**П**АРТЕР зрительного зала Академического театра оперы и балета имени С. М. Кирова заполнен до отказа. Здесь артисты, режиссеры, музыканты, работники художественно-постановочной части, служащие театра. Они пришли сюда, чтобы выдвинуть кандидата в депутаты Верховного Совета РСФСР.

— От имени коллектива театра, — сказал главный режиссер театра, заслуженный деятель искусств Р. Тихомиров, — предлагаю выдвинуть кандидатом в депутаты Верховного Совета РСФСР по Октябрьскому избирательному округу № 92 члена Президиума и секретаря Центрального Комитета КПСС Михаила Андреевича Су-

лова, заслуженный артист РСФСР В. Ухов выдвинул также кандидатом в депутаты высшего органа власти Российской Федерации народную артистку РСФСР Ирину Александровну Колпакову.

В единодушно принятом участниками предвыборного собрания постановлении сказано, что коллектив театра выдвигает кандидатами в депутаты Верховного Совета РСФСР М. А. Сулова и И. А. Колпакову и просит их дать согласие баллотироваться по Октябрьскому избирательному округу № 92 города Ленинграда.

Это предложение было встречено дружными аплодисментами. Горько поддержав кандидатуру

**Владимир Григорьевич КУЗЬМИН** родился в 1920 году в Ленинграде в семье рабочего. Окончил в 1935 году семилетку, поступил на завод учеником механика.

В 1940 году В. Г. Кузьмин был призван в ряды Советской Армии. Участвовал в Великой Отечественной войне. В марте 1947 года был принят в члены Коммунистической партии Советского Союза.

После демобилизации в 1949 году поступил работать в Ленинградский институт точной механики и оптики слесарем-механиком.

За время работы в этом производственном мастерском института Владимир Григорьевич проявил себя как высококвалифицированный специалист, добросовестно относящийся к порученному делу. Пользуется авторитетом среди товарищей по работе. Систематически повышает свой квалифицированный уровень.

В. Г. Кузьмин принимает активное участие в общественной жизни института. Избирался секретарем партбюро учебно-производственных мастерских. Депутат Советского Заполярья, «За победу над Германией в Великой Отечественной войне 1941 — 1945 гг.».



## НАШИ КАНДИДАТЫ

**13 ФЕВРАЛЯ** в актовом зале состоялось общее собрание профессорско-преподавательского состава, рабочих, служащих и студентов Ленинградского института точной механики и оптики по выдвижению кандидатов в депутаты Октябрьского районного Совета депутатов трудящихся.

Коллектив института выдвинул своими кандидатами в депутаты Октябрьского районного Совета депутатов трудящихся слесаря-механика экспериментально-производственных мастерских **Владимира Григорьевича КУЗЬМИНА** и ассистента кафедры физики **Ирину Васильевну ПАВЛОВУ**.

**Ирина Васильевна ПАВЛОВА** родилась в 1915 году в городе Семипалатинске Казахской ССР в семье служащего.

С 1951 года работает в Ленинградском институте точной механики и оптики сначала старшим лаборантом, а затем ассистентом кафедры физики.

Ирина Васильевна пользуется в институте репутацией горячо любящего свое дело преподавателя, энергичного и добросовестного работника. Педагогическую деятель-

ность И. В. Павлова постоянно сочетает с разнообразной общественной работой.

В 1957 году она была избрана депутатом Октябрьского районного Совета депутатов трудящихся. Работая в постоянно действующей бюджетной комиссии, она добросовестно относилась к своим обязанностям, за что была отмечена благодарностью Исполкома Октябрьского райсовета.

В 1961 году И. В. Павлова в третий раз была избрана депутатом райсовета. Помимо работы в постоянной бюджетной комиссии, она являлась руководителем депутатской группы, успешно справляясь со своими новыми обязанностями.

Коллектив института, вновь выдвигая Ирину Васильевну своим кандидатом в депутаты, надеется, что она оправдает доверие товарищей.



деятельность она проводит в тесном контакте с финансовым отделом райисполкома и постоянной бюджетной комиссией Ленгорисполкома.

Основными вопросами, которыми занимается комиссия, являются вопросы, связанные с проектом бюджета и его исполнением. Бюджетная комиссия проверяет также соблюдение финансовой дисциплины на предприятиях, в учреждениях и в отделах исполкома, оказывает содействие Госстраху и сберкассам, разъясняет населению законы и постановления правительства по финансовым вопросам.

## РЯДОМ С ЛЮДЬМИ

**В 1961 ГОДУ** меня в третий раз подряд избрали депутатом районного Совета. Вскоре после этого я вновь была выдвинута на работу в постоянно действующую бюджетную комиссию Октябрьского райсовета.

Бюджет нашего района в денежном выражении — один из самых крупных районных бюджетов в Ленинграде. Он систе-

**Рассказ депутата**

матически, год от года, возрастает. Это и понятно: постоянно растет хозяйство района, все больше средств отпускается на социально-культурные мероприятия.

Денежные средства в районный бюджет поступают, главным образом, от народного хозяйства и перераспределяются на удовлетворение потребностей трудящихся. Поэтому бережливое использование этих средств — одна из главных задач местных органов власти.

Важность бесперебойного финансирования хозяйства, социально-культурных и других мероприятий, проводимых райсоветом, определяют работу постоянной бюджетной комиссии. Свою

Сегодня в номере:

♦ **ИТОГИ СМОТРА** ♦ **Знамя под замком**  
**НА РТ** ♦ **ПО СТРАНЕ НА МОТОЦИКЛЕ**

См.  
2-ю стр.





(Начало на 1-й стр.)

Изучая экономику района, бюджетная комиссия вникает в деятельность местной промышленности и кооперации. Члены комиссии, в том числе и я, периодически получали задания проверить ту или иную организацию, предприятие, учреждение. После проверки составлялся отчет, который передавался председателю комиссии. Он же, суммируя весь материал, выступал с докладами на исполкоме или с содокладом на сессии райсовета.

В этих отчетах-справках депутаты вскрывали недостатки в работе проверяемого объекта, выносили свои рекомендации и предложения, направленные на исправление обнаруженных просчетов.

### Широкий диапазон деятельности

НЕДАВНО для улучшения работы в районе были созданы депутатские группы, руководителем одной из которых являюсь я. В нашу группу входят 12 депутатов Октябрьского райсовета и два депутата Ленгорсовета.

Основной задачей группы является активизация повседневной деятельности депутатов на территории округов, от которых они были избраны, укрепление связи депутатов с трудящимися, широкое вовлечение населения в работу местных Советов.

Наша депутатская группа осуществляет действенную организаторскую работу на местах в целях претворения в жизнь решений Ленинградского городского

# РЯДОМ С ЛЮДЬМИ

и Октябрьского районного Советов, постановлений их исполнительных комитетов.

Работу на закрепленном за мной участке я вела в тесном контакте с работниками жилконторы, партийной организацией домоуправления, комиссией содействия и активом жильцов. Большую помощь мне в этом оказывало партбюро ЛИТМО. Вопросы, с которыми обращаются к депутату избиратели, очень разнообразны. Для правильного их решения приходится советоваться и консультироваться в различных отделах райисполкома, в районной прокуратуре, в милиции.

Кроме бытовых вопросов, депутату часто приходится сталкиваться с жалобами, затрагивающими интересы больших организаций. Обычно в подобных случаях материалы выносятся на заседания депутатской группы.

Однажды, например, мы разбирали следующее заявление. После капитального ремонта были сданы в эксплуатацию дома №№ 20—22 по Гражданской улице. При этом комиссией при жилконторе акт приемки не был подписан. Однако подрядные организации во главе со строительным трестом № 2 сумели получить необходимые подписи и деньги за капитальный ремонт домов.

Когда же стали возвращаться жильцы, то обнаружилось много недоделок: в ваннных комнатах отсутствовали полы, не был закончен монтаж оборудования ванн, не был подключен газ.

Оказалось также, что лестничные клетки по-прежнему нуждаются в капитальном ремонте, у дома отсутствует наружный карниз, и вода во время дождя прямо с крыши течет по стенам.

Для решения этого вопроса потребовалось создать специальную комиссию. Все материалы обследования и заключения были рассмотрены депутатской группой. Мы постановили обязать строительный трест № 2 завершить ремонт обоих домов в 1962 году. И исполком утвердил наше решение.

### Все для избирателей

Октябрьский районный Совет за последнее время многое сделал для развития хозяйства района. Введено в строй после комплексного ремонта около 20 тысяч квадратных метров жилой площади, построено вновь около 1500 квадратных метров. Многие здания переведены с печного на центральное отопление, ряд котельных переведен на газовое топливо. В больших объемах осуществляются работы по сплошной теплофикации жилых домов. Проводится асфальтировка дворовых территорий, ремонтируются и скрашиваются уличные фасады, восстанавливаются лифты.

Перевыполнен годовой план ремонта школ, больниц и детских учреждений. Заканчивается строительство лечебного корпуса больницы имени Нахимсона, открыты

новые ясли на канале Круштейна.

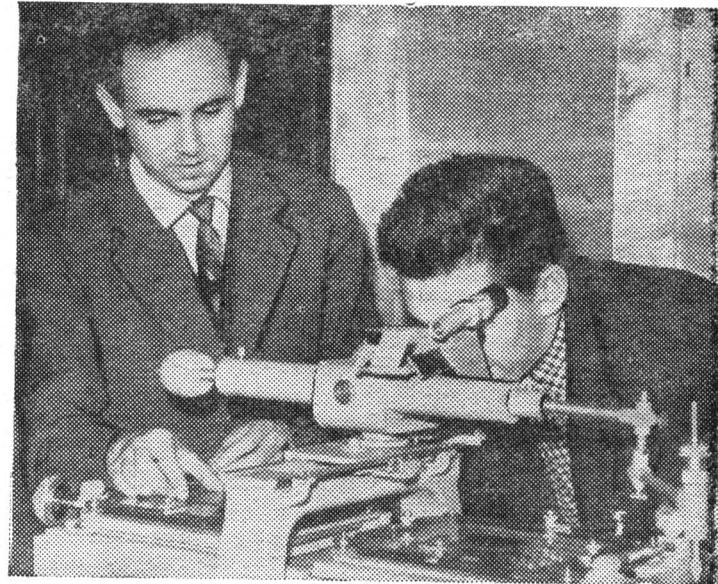
К работам по внешнему благоустройству широко привлекалось население района. Только за три месяца было проведено 203 воскресника. Работниками домохозяйств совместно с общественностью оборудовано 137 детских площадок, из них 27 спортивных.

За период подготовки к выборам в Верховный Совет СССР от избирателей поступило 540 наказы, предложений и пожеланий. Все они рассмотрены, и о принятых решениях поставлены в известность избиратели.

В настоящее время утвержден план развития районного хозяйства на 1963 год. Намечено начать работы по теплофикации домов жилконтор №№ 20—23, закончить работы по ремонту и окраске уличных фасадов, переводу котельных на газовое топливо.

Силами городских строительных организаций будет возведена станция метро на площади Мира, оборудована канализация по улицам Союза печатников, Войтика, Мастерской, каналу Грибоедова, Брюкову каналу. Начнутся работы по строительству родильного дома № 2, районной больницы № 1, будет произведен ремонт многих школ, учебных учреждений и яслей.

И. ПАВЛОВА, депутат Октябрьского районного Совета



Лабораторные занятия на оптическом факультете. Студенты 538-й группы Владимир Фрейман и Лев Фельдберг проводят исследования за стереокомпаратором.



В СОСТАВ комиссии по проведению общественного смотра научно-исследовательских и проектно-конструкторских работ на радиотехническом факультете вошли тт. А. Н. Иванов, Е. М. Певзнер, Н. Н. Филиппов, Б. А. Арефьев, В. М. Арпишкин, П. Л. Космин. Комиссия рассмотрела материалы, поступившие с кафедр, и представила на рассмотрение совета факультета краткий отчет и проект решения.

По мнению комиссии, за последние 2—3 года на факультете имеет место некоторое улучшение научно-исследовательской работы. Выполняемые кафедрами

исследования носят преимущественно экспериментальный характер и направлены на решение конкретных задач в области разработки и применения электrorадиоприборов и устройств.

Две работы выполняются совместно несколькими кафедрами: одну из них выполняют кафедры РТПУ, автоматики и телемеханики и оптико-механических приборов; второй занимается кафедра радиотехники вместе с кафедрой приборов времени и конструкторским бюро.

Научно-исследовательская ра-

## ПЕРЕД

К ИТОГАМ ОБЩЕСТВЕННОГО СМОТРА

# РЕОРГАНИЗАЦИЕЙ

бота кафедр лишь отчасти координируется НИСом. Деканат в этом деле совсем не участвует. У кафедр факультета нет общего направления в научной работе.

Имеющиеся в распоряжении комиссии материалы показывают, что кафедры весьма мало уделяют внимания внедрению и повышению эффективности выполненных работ.

За последнее время возросло влияние научной деятельности на кафедрах на учебный процесс. Значительное число тем дипломных курсовых проектов было увязано с проводимыми на кафедрах исследованиями. Содержание учебных курсов обновлялось за счет знаний, почерпнутых преподавателями при выполнении научно-исследовательских работ. Результаты исследований использовались при модернизации старых и постановке новых лабораторных работ.

Свыше 70 студентов занималось выполнением научно-технических работ по линии СНО. Однако некоторые кафедры, например, автоматики и телемеханики, электрических машин, РППУ, мало занимались вопросами работы студенческого научного общества. Улучшилась на радиотехническом факультете и подготовка научных кадров. Заканчивают работу над кандидатскими диссертациями старшие преподаватели В. З. Фейгельс и Е. М. Певзнер. Продолжают работу над кандидатскими диссертациями старшие преподаватели В. Г. Новиков, В. В. Соколов, Н. М. Перевозчиков, Г. Н. Грязин.

К написанию докторских диссертаций приступили доценты

А. Н. Иванов, Н. М. Яковлев, И. Н. Шеглов. Ранее подобную работу начали доценты Е. К. Алахов, Б. А. Арефьев, Н. М. Фунтов. Находясь в творческом отпуске, завершают написание докторских диссертаций Г. А. Тацитов и Т. А. Глазенко.

### Профиль должен быть четким

НАряду с отмеченными достижениями в научно-исследовательской работе на радиотехническом факультете имеются следующие основные недостатки: Факультет и кафедры факультета не имеют четко очерченного профиля. Число кафедр радиотехнического профиля на факультете мало и во многом не соответствует уже сложившейся структуре радиотехнических факультетов других высших учебных заведений страны. В особенно незавидном положении находится специальность «Автоматика и телемеханика», представленная на факультете всего лишь одной кафедрой. Эта специальность занимает на факультете подчиненное положение, никак не соответствующее той роли, которую она играет в институте и, тем более, той, которую она должна играть в ближайшем будущем.

В ряде случаев уже выполненные кафедрами и ценные для народного хозяйства работы не находят практического применения. Кафедры проявляют недостаточную активность и настойчивость для обеспечения быстрого внедре-

ния своих исследований в народное хозяйство, не обращаются за помощью в этих вопросах к партийным организациям.

На факультете отсутствуют проблемные и отраслевые лаборатории и счетно-решающие бюро. Их создание способствовало бы расширению тематики и повышению теоретического уровня научно-исследовательских работ, а также и повышению производительности труда научных работников.

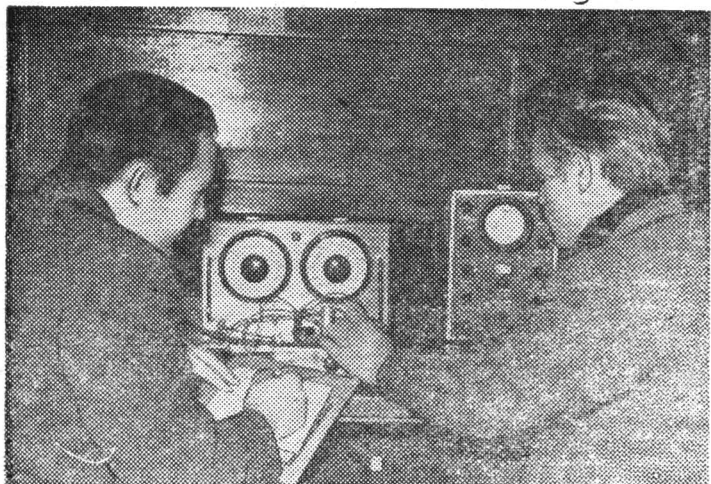
В большинстве случаев выполняемые кафедрами работы носят экспериментально-исследовательский характер. Кафедры уделяют недостаточное внимание разработке вопросов теории, мало занимаются исследованиями, посвященными реализации оригинальных идей и изобретений.

На четырех кафедрах факультета из шести нет профессоров и докторов наук. Это отрицательно сказывается на теоретическом уровне научно-технической деятельности. Деканат факультета мало привлекает со стороны высококвалифицированных научных сил.

Кафедры факультета и научно-исследовательский сектор института мало внимания уделяют повышению научной квалификации инженеров НИСа, созданию им благоприятных условий для написания диссертаций.

На кафедрах факультета во многих случаях тематика госбюджетных работ не совпадает с тематикой хозяйственных работ и работ по содружеству с промышленностью. Такое положение не дает преподавателям возможности целенаправленно вести исследования на кафедрах, приводит к снижению производительности труда и качественных показателей научно-исследовательской работы

(Окончание на 3-й стр.)



Лаборатория радио и импульсной техники, исследование мультивибратора проводят студенты 501-й группы Александр Вахмистров и Валерий Артемонов.

## Кадров приборостроению



## Доводить дело до конца!

# Перед реорганизацией

НА НЕКОТОРЫХ кафедрах мало внимания уделяется доведению исследований до завершающего этапа, написанию статей и докладов к конференциям, опубликованию их в периодической печати. Этим снижается научный уровень выполняемых работ и задерживается внедрение их результатов в народное хозяйство.

При планировании научно-исследовательских работ кафедры уделяют недостаточное внимание проведению таких исследований, которые можно использовать для повышения качества преподавания.

Расширению объема исследований на факультете мешают чрезвычайно ограниченные площади, которыми располагают кафедры для ведения научно-исследовательской работы. В экспериментально-производственных мастерских отсутствует электрорадио-монтажный участок, а в конструкторском бюро института нет конструкторской группы электрорадиотехнического профиля. Большие трудности возникают также из-за отсутствия при НИСе централизованного отдела снабжения и бюро измерительных приборов. В институте недостаточно хорошо поставлена научно-техническая информация по специальным вопросам радиозлектроники.

На радиотехническом факультете только весьма небольшое число студентов систематически ведет исследования на кафедрах по линии студенческого научного общества. И только очень немногие заканчивают эту работу написанием статей и докладов к конференциям. Кафедры мало внимания уделяют привлечению в СНО студентов третьего и четвертого курсов.

### Наши

### предложения

ПОДВЕДЯ итоги смотра, комиссия предложила обсудить на заседании совета факультета вопрос о ближайших перспективах развития факультета, о целесообразности выделения новых специальностей, об организации новых кафедр на факультете и распределении курсов между кафедрами, обеспечивающем наиболее четкую профилизацию кафедр.

Учитывая необходимость развития на факультете научных исследований в области конструирования и производства радиоаппаратуры и повышения качества подготовки специалистов в этой области, считать целесообразным образование на факультете самостоятельной кафедры «Конструирование и производство радиоаппаратуры».

Для расширения тематики и повышения научного уровня научно-исследовательской работы на факультете необходимо образовать проблемную или отраслевую лабораторию. Комиссия рекомендовала декану факультета принять самые энергичные меры к скорейшему привлечению со стороны на кафедры факультета профессоров и докторов наук. С другой стороны, должна быть вновь рассмотрена возможность написания докторской диссертации каждым доцентом факультета, а ведущим ученым факультета следует присвоить соответствующие их заслугам ученые звания. Тематику госбюджетных работ нужно теснейшим образом увязывать с тематикой хозяйственных работ и планировать исследование на кафедре таким образом, чтобы госбюджетные работы могли служить теоретической базой для хозяйственных работ и работ по содружеству с промышленностью.

Преподавателям различных кафедр одного научного профиля надо предоставить возможность объединяться в научные коллективы для проведения научных исследований на базе проблемной (отраслевой) лаборатории или одной из кафедр. Для осуществления систематического контроля за научным содержанием проводимых кафедрой исследований следует организовать при декане факультета постоянно действующий семинар. К работе семинара нужно привлечь весь профессорско-преподавательский и инженерный состав факультета, студентов, активно работающих в СНО, а также инженерно-технических работников заводов, конструкторских бюро и научно-исследовательских институтов. Для повышения качества преподавания рекомендовать кафедрам проводить плановые работы, тематика которых связана с содержанием читаемых курсов. Оценивать все выполняемые на кафедрах исследования надлежит с точки зрения возможности использования результатов работ в процессе преподавания. Рассматривая на-

нерный состав факультета, студентов, активно работающих в СНО, а также инженерно-технических работников заводов, конструкторских бюро и научно-исследовательских институтов. Для повышения качества преподавания рекомендовать кафедрам проводить плановые работы, тематика которых связана с содержанием читаемых курсов. Оценивать все выполняемые на кафедрах исследования надлежит с точки зрения возможности использования результатов работ в процессе преподавания. Рассматривая на-

писание статей для опубликования в журналах и подготовку докладов к конференциям, как необходимый завершающий этап выполнения любой госбюджетной работы, следует рекомендовать кафедрам планировать написание статей и докладов для каждого преподавателя и инженера НИСа. Комиссия рекомендовала кафедрам уделять больше внимания установлению тесной связи по научной линии с предприятиями Ленсовнархоза для успешного проведения хозяйственных работ и работ по содружеству.

Решено просить ректорат рассмотреть вопрос о выделении дополнительных площадей для проведения научных работ на радиотехническом факультете и наилучшем использовании существующих площадей. Следует обсудить вопрос о целесообразности обучения студентов в две смены и выделении освободившихся площадей под лаборатории кафедр. Целесообразно организовать в институте счетно-решающее бюро, обслуживающее кафедры всех факультетов, а также создать филиал бюро научно-технической информации.

А. ИВАНОВ,

председатель смотровой комиссии радиотехнического факультета

СТУДЕНТЫ, занимающиеся в здании на проспекте М. Горького, проходя по коридору второго этажа, частенько дергают ручку двери, ведущей в аудиторию № 224 — своеобразную резиденцию правления спортклуба ЛИТМО. Пытаются попасть туда и старшекурсники, идущие на тренировки или случайно оказавшиеся в этом здании.

Но тщетно! В большинстве случаев им приходится пройти мимо — спортклуб закрыт! Причем он бывает закрыт настолько часто, что администрация уже хотела было использовать эту аудиторию для учебных занятий. Парадоксально, но факт...

Если года два тому назад правление спортклуба боролось за увеличение жизненного пространства, то сейчас картина обратная. Если раньше из этой маленькой комнатки приходилось выдворять лишних, то сейчас сюда никого палкой не загонишь. Это весьма примечательные факты, свидетельствующие об ослаблении деятельности спортклуба, о затишье, постепенно охватившем спортивную жизнь в институте.

Мне будет трудно убедить в этом студентов младших курсов. Ведь наш спортклуб навечно завоевал переходящее Красное знамя Ленинградского областного совета Добровольного спортивного общества «Буревестник», побеждая в смотрах - конкурсах 1958—1960 годов, занял второе место в 1961 году и имеет шансы считаться одним из лучших в городе по итогам 1962 года. Да, это так. Но вспомните, за счет чего мы были лучшими три года назад, и почему мы носим это звание сейчас. Вы обнаружите серьезную разницу.

ВОЗЬМЕМ, к примеру, 1960 год. Володя Арпишкин, Николай Похосаев, Валерий Бутырин, Борис Кузьмин, который, не являясь членом правления, принимал в его работе активнейшее участие, Рита Панина — вот ядро правления спортклуба, возглавлявшееся тогда Николаем Ивановичем Соловьевым. А сколько спортсменов группировалось вокруг этого ядра! Каждый старался внести что-то новое, интересное. И спортклуб жил большой, кипучей жизнью.

С утра до позднего вечера в помещении спортклуба горел свет, всегда там можно было найти членов правления, а в свободные часы там заседало даже... ЛИТО (литературное объединение, о котором сейчас ни слуху, ни духу). Часто в спортклуб заглядывали члены комитета ВЛКСМ. В том числе секретарь комитета Геннадий Громов. Да и в самом институтском комитете был сильный спортивный сектор. Не оставались в стороне от спортклуба и преподаватели кафедры физического воспитания.

Выпускались в те времена сатирические газеты (вспомните «Декольте»), оформлялись стенды, обсуждались положения о соревнованиях. Здесь же, в спортклубе, мы выполняли домашние задания, курсовые работы... И уж, конечно, часами просиживали за шашками, шахматами, домино.

Но вот закончил институт Арпишкин, на работу в комитет комсомола перешел Кузьмин, в бюро различных спортивных секций изданы Панина, Бутырин. Сменился состав правления спортклуба, сменился его руководитель. Изменилась работа спортклуба и, к сожалению, в худшую сторону.

Впрочем, уровень спортивных достижений повысился. Наш баскетбольный коллектив сохраняет за собой звание сильнейшего в Ленинграде, а мужская команда является четвертой по силе среди студенческих команд страны. Отличных показателей добились наши шахматисты и шашкисты, став вторыми призерами III студенческой спартакиады города. Третье место завоевали туристы, пятое — гимнасты и т. д.

А вот спортивно-массовая работа в значительной степени заглохла и пущена на самотек. Спортивные успехи студентов ЛИТМО на крупных соревнованиях — результат усилий тренерского состава и самих спортсменов. Все же остальное — прямая обязанность активистов-общественников, главная задача спортивного клуба ЛИТМО.

ДАВАЙТЕ проанализируем работу правления спортклуба за последние полгода. Правление в составе 11 человек было избрано весной прошлого года отчетно-выборной конференцией и приступило к работе с 1 сентября 1962 года.

Я как председатель совета физкультуры факультета точной механики присутствовал на всех заседаниях правления и не помню случая, чтобы собиралось больше 6 человек.

Иван Шубин — оргсектор правления — считает, что такое положение вполне закономерно. Двоих членов правления отстранили от работы за академическую неуспеваемость (зачем же их тогда выбирали?), аспирант Тениссон так ни разу и не появился в спортклубе, часто по болезни отсутствует преподаватель Г. В. Бюнау — самый опытный из руководителей спортклуба. Если учесть, что остальные, кроме Василия Шумилова и Виктора Анискина, не имеют достаточного опыта, то проку от заседаний немного. Очень характерно, кстати, что единственным решением, которое после ожесточенных дебатов («быть или не быть») приняло правление, было решение о проведении спортивного вечера, который впервые за последние годы состоялся в самом конце семестра, тогда как раньше крайним сроком всегда был октябрь.

Правление в своем нынешнем составе просто не в состоянии решить те разнообразные проблемы, которые стоят перед спортклубом. Например, до сих пор (!) не утвержден календарь 14-й ком-

плексной спартакиады ЛИТМО и не выпущено общее положение о ее проведении.

Это привело к тому, что к настоящему времени проведены лишь соревнования по «2,5» видам спорта из 15, входящих в программу спартакиады (стрельба, плавание и 1-й круг баскетбольного первенства). А в прошлом сезоне к этому же времени было проведено уже 6 видов. Но все это можно исправить, времени хватит.

ПЕЧАЛЬНЕЕ то, что сейчас мы не видим лица нынешнего спортклуба. Посмотрите на спортивные стенды. На одних ничего нет, на других — прошлогодние показатели, третьи — оформлены наполовину. Доска почета спортклуба была оформлена в последний момент перед спортивным вечером. А стенд в здании на переулке Гривцова? О нем совсем забыли, как будто старшекурсникам обязательно знать о спортивных достижениях нашего института.

Перелистайте подшивку газеты «Кадры приборостроению» и постарайтесь найти материалы о жизни спортклуба, о работе секций, об итогах соревнований на первенство города и внутри института.

Встретится, конечно, несколько заметок, но они написаны преподавателями, а не студентами. Исключение составляют путевые

впечатления Т. Смекаловой, но они не имеют, к сожалению, прямого отношения к будущим делам нашего спортклуба.

Безмолвны и спортивные стенды советов физкультуры факультетов. Неужели окончательно заглохла спортивная жизнь на факультетах? Впрочем, отсутствие наглядного аг-

тационного материала можно в какой-то степени объяснить откровенно слабой работой Козыря, ответственного за этот сектор работы. Но тем не менее приходится с сожалением констатировать факт постепенного замирания работы на факультетах. Не проводятся традиционные спартакиады факультетов точной механики, оптического и общепромышленного, притихли и радиотехники.

Правление спортклуба совершенно не контролирует работу советов физкультуры, физорги факультетов — редкие гости в правлении, а ведь именно они должны быть основной опорой спортклуба. Большим пробелом в работе клуба является отсутствие спортивного ядра в общежитии. Не налажена там работа спортивных кружков (теннисного, шахматного и других), нет спортивных уголков, а о стендах и газетах и говорить не приходится. А общежитие располагает неплохой спортивной базой, здесь имеются великолепные возможности для спортивных занятий студентов.

КРУПНЫМ недостатком является полное отсутствие контакта правления спортклуба с комитетом ВЛКСМ и новым студенческим профкомом. Здесь, пожалуй, можно сделать упрек в адрес секретаря комитета Владимира Арпишкина, который в свое время был лучшим физоргом института и активнейшим работником спортклуба. Комитет комсомола может и должен проявлять побольше внимания к спортивной работе.

Комсомольские руководители не заметили переломного момента в работе спортклуба, не уловили существа реорганизации спортивно-массовой работы на факультетах, когда кафедра физкультуры передала функции старших преподавателей на факультетах советам физкультуры, то есть возложила непосредственное руководство спартакиадами факультетов и института на самих студентов, комсомольскую организацию и спортклуб.

Много нерешенных проблем стоит перед спортклубом. До сих пор «Кадры приборостроению» не имеют постоянных спортивных корреспондентов. Плохо поставлено дело с поощрениями лучших спортсменов и студентов-активистов, не занимается спортклуб и подготовкой инструкторов-общественников, судей, кадров для руководства спортивным лагерем.

Все эти проблемы требуют обязательного и быстрого разрешения.

И последнее, о чем хотелось бы сказать. Спортклубу нужно работоспособное правление и, главное, сильный руководитель — председатель правления. Сейчас его возглавляет В. Шумилов. Если раньше, работая лаборантом кафедры сопротивления материалов, он имел достаточно времени для выполнения своих обязанностей, то сейчас, заведующая звукотехнической лабораторией, он не имеет такой возможности.

Кроме того, Шумилов не пользуется таким авторитетом на кафедре физического воспитания и спорта, каким пользовались в свое время прежние председатели правления — преподаватели этой кафедры Н. И. Соловьев и Г. В. Бюнау. Поэтому первое, что надо сделать, это усилить состав правления, добрать необходимое количество человек, подыскав подходящую кандидатуру на пост председателя. Инициативу в этом деле должны проявить опытные спортивные активисты, комитет ВЛКСМ, профком и, конечно, кафедра физического воспитания и спорта. Только совместными усилиями можно будет широко распахнуть перед студентами закрытую сейчас дверь институтского спортклуба.



Кадры приборостроению





## ЕЩЕ ОДИН ТРОФЕЙ

**БОЛЬШОЙ** популярностью пользуется у студентов ленинградских вузов розыгрыш традиционного приза зимних каникул по молниеносной игре в шахматы. Его оспаривают ежегодно сборные команды высших учебных заведений города. В прошлом году обладателями кубка была команда Консерватории имени Н. А. Римского-Корсакова. В нынешнем году будущим музыкантам пришлось довольствоваться вторым местом. Почетный трофей завоевали шахматисты Института точной механики и оптики.

## В финале!

**ДВЕ** ленинградские студенческие команды спортивного общества «Буревестник» принимают участие во всесоюзных баскетбольных соревнованиях. Закончились предварительные турниры. Оба ленинградских коллектива, в составе которых выступают студенты ЛИТМО, завоевали право выступать в финале. В финальных играх примут участие по 12 лучших команд страны. Большие шансы попасть в призовую тройку имеет женская студенческая команда нашего города, успешно закончившая выступления в Новосибирске.

КАНИКУЛЫ СПОРТИВНЫЕ

# С ПОЛЬЗОЙ ДЛ Я ЗДОРОВЬЯ ЧЕМ РАНЬШЕ, ТЕМ ЛУЧШЕ

**ЗИМНИЕ** каникулы студенты провели с пользой. Одни из них продолжали систематически тренироваться в спортивных секциях, другие на лыжах выезжали за город подышать свежим воздухом.

Как всегда, в дни каникул спортсмены институтского спортклуба принимали участие в общегородских студенческих соревнованиях. Эти старты принесли немало сюрпризов как приятных, так и печальных. Например, в состязаниях конькобежцев хороших результатов добился на этот раз не только наш сильнейший спортсмен Кандауров, но и менее опытный Болдырев.

Легкоатлеты ЛИТМО также не теряли времени даром. На Зимнем стадионе на студенческих соревнованиях в борьбе за приз зимних каникул наш спортклуб участвовал полной командой. Следует отметить хорошее выступление М. Суздалева, пробежавшего стометровую дистанцию за 11,4 секунды. Как видно, критические замечания по поводу его прошлого отношения к соревнованиям пошли Суздалеву на пользу. Ведь именно в эстафете он пробежал свой этап с полной отдачей сил.

Крики «ура!» раздались на трибунах, когда наша команда опередила в эстафетном беге 4x250 метров легкоатлетов Технологического института имени Ленсовета и финишировала в своем забеге первой. В этом особенно большая заслуга В. Назарова, который сумел обойти своего соперника.

Хорошо выступили на арене Зимнего стадиона не только Суздальев и Назаров. С самой лучшей стороны проявили себя на этих соревнованиях С. Волков, Г. Гапеева, М. Монрикийн, М. Родзина, Э. Рафиков, Г. Константинов, Л. Разбитная, Т. Данилова, Л. Гаврилова, Н. Проскурнина. В борьбе за общекомандное первенство, когда особенно важное значение имеет чувство локтя, коллективизм, дружба в команде, именно такие ребята делают погоду. Кстати, в борьбе за приз зимних каникул наши бегуны, прыгуны и метатели заняли восьмое место.

А вот Н. Кутьев, видимо не усвоил, что звание сильнейшего метателя института не дает ему права опаздывать на соревнования. Об этом необходимо напомнить ему сейчас, в период подготовки к основным состязаниям — зимнему первенству высших учебных заведений Ленинграда, которое состоится в конце марта.

Крайне неудачно выступали в дни каникул наши лыжники. Они заняли всего лишь 17-е место по первой группе вузовских команд. Нашим тренерам по лыжному спорту и активу лыжной секции следует сделать все возможное, чтобы в следующих соревнованиях выправить положение. Ведь лыжный спорт является одним из обязательных видов в комплексном зачете третьей спартакиады высших учебных заведений Ленинграда. И неудачные выступления по лыжам тянут весь спортивный коллектив института вниз.

Э. АМБАРОВ, преподаватель

**ЗАБОЛЕВАНИЕ** туберкулезом вызывают микробы — туберкулезные палочки. Источником заражения являются люди, бо-

лезные открытой формой легочного туберкулеза и выделяющие туберкулезные палочки с мокротой. Заражение происходит прежде всего при общении здорового человека с туберкулезным больным. Когда больной кашляет, чихает, он разбрызгивает вокруг себя мельчайшие капельки слюны или мокроты. Эти капельки, попадая в дыхательные пути здорового человека, вызывают заражение. Больной может заразить здорового через общую посуду, полотенце, постель.

Уберегшись от микробов, находящихся большей частью в воздухе, задача трудная, так как они долго сохраняют жизнеспособность в любых условиях. Какой же процесс развивается в легком у человека, заразившегося туберкулезом? У большинства людей организм справляется с попавшей в него инфекцией. Воспалительный очаг затухает, оставляя после себя едва заметный рубчик в легочной ткани, но не следует забывать, что этот рубчик через несколько лет может дать обострение процесса под влиянием перенесенных заболеваний.

Иногда длительное время больные туберкулезом чувствуют себя нормально и сохраняют полную трудоспособность, но затем внезапно может наступить катастрофа. Туберкулез относится к заболеваниям со скрытым начальным периодом развития. Это бессимптомные фазы заболевания, когда больной ничего не чувствует, а врач обычными способами обследования ничего не выявляет. Такие формы заболевания можно обнаружить только путем рентгенологического обследования грудной клетки. Поэтому всем студентам, служащим и преподавателям необходимо пройти обследование легких.

В институте ежегодно при прохождении флюорографии выявляется 5—8 больных туберкулезом. Чем раньше выявлено любое заболевание, тем больше возможностей излечить его с помощью эффективных средств, которыми располагает в настоящее время медицина.

Выездная флюорографическая станция на переулке Гривцова, 14 будет работать ежедневно с 10 до 15 часов по следующему расписанию:

21 ФЕВРАЛЯ — 4, 5, 6-й курсы и все сотрудники факультета точной механики.

22 ФЕВРАЛЯ — 4, 5, 6-й курсы и все сотрудники оптического факультета.

23 ФЕВРАЛЯ — 4, 5, 6-й курсы и все сотрудники радиотехнического факультета.

25 ФЕВРАЛЯ — рабочие экспериментально-производственных мастерских, служащие, профессорско-преподавательский состав и все желающие.

Д. ПАНКОВА, врач здравпункта ЛИТМО



румынского города Сигет. Видны работающие на полях люди, на окраине города крестьянин едет на огромном возу хвороста.

Затем шоссе вместе с рекой и железной дорогой отходит от границы и углубляется в горы. Здесь одно из самых красивых мест в Закарпатье. Горы сплошь покрыты густыми ровного изумрудного цвета лесами. Такого цвета лесов нет ни в Крыму, ни на Кавказе. А рядом шумит по камням могучий горный поток.

Под вечер нас снова захватил дождь, пришлось остановиться в городе Коломыя. Утро было таким же ненастным. И мы, не дождавшись конца дождя, отправляемся в путь. Наша настойчивость была вознаграждена тем, что скоро выглянуло солнышко. И больше (до самого Кавказа!) на нас не упало ни одной капли.

И вот мы в Молдавии. Кругом холмы, покрытые бескрайними полями. Вдоль балок вытянулись в длинную линию белые хатки сел. И около них сады, сады. Солнце заботливо прогревает этот зеленый край. Много фруктов. Прямо на обочине дороги поставлены столики, и на них груды яблок, груш, арбузов. Черноголовые, босоногие ребятки «голосуют» проезжающим: покупайте.

Переночевав под Кишиневом, мы на следующий день въехали в Одессу. Здесь закончилась первая часть нашего путешествия. Здесь мы погрузились на пароход, чтобы продолжить пробег в Грузию.

А. ПОЛУБОЯРИНОВ, доцент кафедры теоретической механики

# ПО ДОРОГАМ ПЯТИ РЕСПУБЛИК

**КАРПАТЫ** После двухдневного пребывания во Львове мы направились в Карпаты. Сначала три часа ехали мы по Прикарпатья, и вдруг как-то сразу, переехав на другую сторону речки Стрый, мы почувствовали, что дорога пошла вверх. Начались горы. Вскоре дорога «серпантинном» полезла на перевал. Правда, перевал оказался не таким уже высоким. Минут через двадцать мы были уже наверху. Километров десять после перевала едем вниз, как на самокатах — с неработающими моторами. А скорость весьма высокая. Чтобы проходить крутые повороты, приходится постоянно тормозить.

Поворот на Межгорье. Покидаем удобное шоссе. Здесь закончился асфальт. Свыше двухсот километров едем по трудной дороге. Тяжело пришлось и нам, и машинам.

(Окончание. Начало в № 4)

Поздно вечером остановились в Межгорской турбазе. Здесь намечается создать центр закарпатского туризма. Неподалеку Синевирское озеро. Путь к нему лежит через горный перевал, но уже по пыльной, каменистой и ухабистой дороге. Потом езда по руслу горной реки. Затем подъем в гору по очень крутой лесной тропе. Наши сильные «Явы» с трудом идут вверх на первой передаче.

Но вот и озеро. Синяя вода, горные берега поросли лесом. Действительно хорошо.

Затем мы побывали на водопаде Шипош. Этот водопад лежит недалеко (в 5 км) от дороги. Для нас, никогда не видевших водопада, открывается величественное зрелище. С каменного уступа, тесно зажато скалами и дремучим лесом, падают белопенные, оглушительно шумящие струи. Воздух обильно напоен водяной пылью. Сила и пьянящая красота первозданной природы бодрит. Хорошо! Сразу забываешь те пять километров абсолютного бездорожья, что отделяют водопад от ближайшей дороги.

Через час-другой колеса наших машин снова, после двухдневной разлуки, встречаются с асфальтом. Как приятно катить по нему! Не нужно лавировать между вы-

боинами и трястись на ухабах, не нужно глотать пыль, поднятую впереди идущими машинами.

Три дня мы провели в «Дубках» — так называется кемпинг под Ужгородом. Лагерь расположен в километре от шоссе на склоне лесистого холма. Внизу под холмом пруды, кишащие рыбой, и рядом же с ними — канал. Погода стоит солнечная.купаемся, загораем. Кое-кто из нас делает это впервые в сезоне: ведь в Ленинграде все время шли дожди.

Ужгород очень тихий, опрятный, компактный и красивый город. Посредине города течет река Уж, шириной с наши три Фонтанки. Берега реки одеты камнем, и даже набережная называется Ленинградской, но... мальчишки вброд переходят Уж с одного берега на другой.

Вообще мальчишки в Ужгороде интересные: пятилетние карапузы свободно и чисто говорят с вами по-русски, и тут же затевают возню со своими сверстниками, употребляя только венгерский язык. А ребята чуть постарше могут удивить вас знанием чешского, а некоторые и польского языков.

Есть в Ужгороде и еще одна

интересная особенность. Еще при первом нашем въезде в город мы видели дорожные указатели с латинским шрифтом, указывающие дорогу на Прагу. Зная, что Ужгород — пограничный город, мы однажды решили добраться по дороге до того места, где дальше уже нельзя ехать без пропусков. Но каково же было наше удивление, когда, немного проехав после последнего городского дома, мы уперлись в пограничный шлагбаум. Из будки, что стоит на ничьей земле, вышли солдаты в зеленых фуражках. Приветливо поздоровавшись с нами (и не спросив документов), они подтвердили, что в десяти шагах от нас Чехословакия. Рядом с дорогой по краю виноградного поля не спеша брел куда-то паренек. На чьей земле находилось поле, для нас осталось тайной. Странный рубеж. Побольше бы таких. Хорошо, когда на границе спокойно!

**НА ОДЕССУ** Из Ужгорода мы держали путь на Одессу. После небольшого исчезновения в зелени садов городка Тячева дорога идет вдоль берега Тиссы. Сначала река равнинная и километров 40 служит государственной границей с Румынией. Проезжаем мимо

Кадров приборостроению