



Кадровые приборостроению

ОРГАН ПАРТИКОМА, ПРОФКОМОВ КОМИТЕТА ВПСМ И РЕКТОРАТА ЛЕНИНГРАДСКОГО
ОРДЕНА ТРУДОВОГО КРАСНОГО ЗНАМЕНИ ИНСТИТУТА ТОЧНОЙ МЕХАНИКИ И ОПТИКИ

№ 8 (1428)

Среда, 20 марта 1991 г.

Выходные с 1991 года • Цена 7 коп.

В защиту Музея В. И. Ленина

ЗАЯВЛЕНИЕ

ПАРТИЙНОГО КОМИТЕТА ЛЕНИНГРАДСКОГО ИНСТИТУТА

ТОЧНОЙ МЕХАНИКИ И ОПТИКИ ОТ 20 ФЕВРАЛЯ 1991 ГОДА

Партийный комитет считает необходимым заявить следующее: в последнее время в нашем обществе развернулась мощная антиленинская кампания, имеющая целью опорочить для основателя Советского государства, признать его роль как политика и мыслителя XX века. В тесной связи с этим и принятое Мосгорисполкомом решение — передать в аренду на 49 лет Союзу арендаторов и предпринимателей СССР строения Музея В. И. Ленина.

Этот факт еще раз свидетельствует о стремлении определенных сил превратить обновление нашего общества в политический спектакль с вполне конкретными

целями, очернить историческое прошлое советского народа, представить его в искаженном свете.

Сложившаяся вокруг музея ситуация вызвала живой отклик в трудовых коллективах, в партийных организациях, среди ветеранов и молодежи.

Поддерживающее большинство советских людей выступает в защиту имени В. И. Ленина, дает решительный отпор антисоциалистическим силам. Подтверждением этого стал созданный народный фонд «В защиту Музея В. И. Ленина», пожертвования в который поступают со всех концов страны.

Партийный комитет призывает

коммунистов и беспартийных поддержать этот благородный порыв и сказать свое веское слово против очернения исторической памяти советского народа, в защиту имени Владимира Ильича Ленина.

Мы обращаемся с призывом оказать материальную помощь Центральному музею В. И. Ленина, направить свои пожертвования в народный фонд. Деньги надо перечислять на текущий счет 1700608 в ОПЕРУ МГУ Жилсоцбанка Москвы, или через партийный комитет института.

В свою очередь партийный комитет принял решение перечислить 200 рублей из партийного бюджета.

ИЩЕМ БУДУЩИХ СТУДЕНТОВ

В конце февраля в ЛИТМО прошла олимпиада по математике для старшеклассников. В ней приняло участие около 200 человек. Это слушатели подготовительных курсов при институте, учащиеся малого факультета ЛИТМО, старшеклассники физико-математических школ, то есть все желающие, кто хотел проверить свои силы и знания по ма-

тематике. Об олимпиаде ребята узнали из рекламы по телевидению, радио, из газеты «Смена».

В этом году олимпиаду решено было проводить в более жестких условиях: в один тур, а не в два, как это было ранее, в прошлые годы, и на решение 11 задач отводилось не 4, а 2 часа, что тоже заставило будущих сту-

дентов приложить максимум усилий, чтобы справиться с поставленными перед ними задачами более успешно.

Обладатели дипломов I, II и III степени (всего 48 человек) в мае будут допущены к допрым экзаменам.

И. ТАЙСОВА

По страницам «Повска»

ПРОПУСК В ЦИВИЛИЗОВАННЫЙ МИР

В Гособразовании СССР состоялась пресс-конференция, на которой были представлены Типовые правила приема в вузы. Новые правила приема введены в соответствие с Международной декларацией прав человека и с Конституцией СССР. Из ранее действовавших правил приема, например, исключены ограничения по возрасту (ранее в вузы принимались лица в возрасте до 35 лет). Не будут предъявляться дополнительные требования о наличии двухлетнего медицинского стажа работы поступающим в медицинские вузы. Прием в них будет осуществляться по единому общему конкурсу

как для выпускников средних общеобразовательных школ, так и для лиц, имеющих медицинский стаж работы 2 и более лет, и выпускников медицинских училищ. Не требуется представления различного рода характеристик и рекомендаций, выписки из трудовой книжки и документа об отношении к воинской обязанности.

Основной принцип приема в вузы является конкурсная система. Только для ряда абитуриентов сделаны исключения: вне конкурса при положительных оценках зачисляются военнослужащие, уволенные в запас и имеющие свидетельство о праве на

льготы, установленные правилами; дети — круглые сироты и дети, оставшиеся без попечения родителей; инвалиды I-й и II-й групп, которым по заключению врачебно-трудовой экспертной комиссии не противопоказано обучение в вузе.

Типовые правила приема предоставляют приемным комиссиям возможность вводить различные системы оценки знаний — многобалльную или обычную (отличной, хорошей, удовлетворительной), а также принимать экзамены по системе зачета и «незачета».

Что касается зачисления выпу-

скавшихся подготовительных отделений при вузах, то существовавший ранее порядок претерпевает изменения. Ранее все выпускники этих отделений без вступительных экзаменов зачислялись на первый курс. Сейчас они будут участвовать в общем конкурсе с теми оценками, которые получили на выпускных экзаменах на этих отделениях. Здесь не возникает никаких проблем, если слушатели этих отделений сдали все выпускные экзамены на «отлично». В других случаях они участвуют в общем конкурсе.

Необходимо отметить, что в Типовые правила приема республиканские органы управления

могут вносить изменения, учитывая конкретные местные условия, но не противоречащие законодательным актам как самих республик, так и СССР в целом.

Так, ряд республик будет вводить указанный в Типовых правилах порядок зачисления выпускников подготовительных отделений с 1992 года. Учитывая социально-экономические условия различных регионов, республиканские органы управления будут решать вопросы целевого набора. Старшие органы управления высшим образованием свои вопросы решают через республиканские органы управления.

РАБОТНИКИ ВУЗОВ ОБЪЕДИНЯЮТСЯ

20 декабря 1990 года в помещении ДК Института народного хозяйства им. Плеханова состоялась конференция преподавателей московских вузов, на которой присутствовали делегаты от 64 вузов г. Москвы.

Конференция рассмотрела вопросы социальной защиты работников вузов в условиях перехода к рыночной экономике. Делегаты приняли резолюцию и выдвинули требования по социальной и пре-

востой защите работников вузов.

Профсоюзный комитет института обращается ко всем профсоюзным группам, с просьбой рассмотреть документы Московской городской конференции преподавателей высших учебных заведений и выразить свое отношение к ним. Материалы направлять в профком.

Материалы конференции читайте на 2-й полосе.

Наш корр.

**Коммунисты
призвали сказать
«да» обновленному
Союзу**

27 февраля состоялось партийное собрание факультета точной механики и вычислительной техники.

На нем коммунисты факультета приняли в члены КПСС Т. Саламаха — диспетчера вечернего факультета.

При обсуждении вопроса о подготовке и референдуму о Союзном договоре коммунисты высказались за сохранение Союза как обновленной федерации суверенных республик и обратились к студентам и сотрудникам института принять 17 марта участие в референдуме и сказать «да» Союзу Советских Социалистических Республик.

На собрании избрано новое партийное бюро из трех человек. В него вошли:

Иван Павлович Болтунов — заместитель декана,

Юрий Александрович Борисов — партгрупорг кафедры ТМ,

Игорь Борисович Гаврилов — партгрупорг учебного отдела.

Ю. ГАТЧИН

**Поздравляем!
В добрый путь,
инженеры-
механики**

Наша уже весна ежегодно проследит приятная церемония — вручение дипломов нашим выпускникам.

28 февраля проходила своя пиотцев, молодежь, коллег одних из старейших кафедр ЛИТМО — кафедре приборов очной механики, которую возглавляет доктор технических наук В. Иванов. В этом году кафедра выпустила 49 инженеров-механиков, 29 студентов защитили дипломные работы на «отлично». Дипломы с отличием (красные дипломы) получили четыре человека. Это Н. Гульнова, Р. Рахман, А. Еванов, А. Крестянкин.

С добрыми напутствиями перед студентами выступили доцент Л. Мухомин, профессор Б. Арефьев, зав. кафедрой, доктор технических наук В. Иванов, доценты О. Яценцев и Л. Шахматов, и секретарь ГЭК М. Киселева.

— Мы всегда вас будем помнить, спасибо! — в своем ответном слове сказали студенты.

И. КАМЧА



Студенты 3-го курса СФ супруги Татьяна и Владим Косовичи.
Фото А. Максимова

ОБРАЩЕНИЕ МОСКОВСКОГО КОМИТЕТА ПО СОЦИАЛЬНОЙ И ПРАВОВОЙ ЗАЩИТЕ РАБОТНИКОВ ВЫСШИХ УЧЕБНЫХ ЗАВЕДЕНИЙ

В стране сложилось кризисное положение с высшим образованием. Не выполняются решения по высшей школе 1985, 1987, 1989 годов. Не нашли реализации предложения Президента после встречи с ректорами вузов. Падает престиж интеллектуального труда, потребность в знаниях. Устарела материальная база высшей школы. Практически заморожены строительство и ремонт учебных корпусов и общежитий. Обеспеченность учебного процесса учебно-лабораторными площадями и ресурсами в 2—5 раз ниже норм.

Отсутствуют социальные гарантии работников высшей школы на законодательном уровне. Общая недельная нагрузка преподавателей превышает 50 часов. Интенсификация труда растет. Происходит «отток» кадров из вузов. Заработная плата практи-

чески не менялась 40 лет.

У работников высшей школы отсутствуют выходное пособие, 13-я зарплата, нет дотаций на лечение, питание, прémieй, практически не строятся жилые.

Негативные процессы неудержимо нарастают. Если их не остановить уже в ближайшее время, нас ждет импорт специалистов, так как своих специалистов мы удержать не сможем. Поэтому мы должны решительно заявить о себе, о необходимости спасения высшей школы, о своих проблемах. Только объединяя наши усилия, мы можем остановить эти процессы.

20 декабря 1990 года на городской конференции преподавателей создан Комитет по социальной и правовой защите работников вузов. Приняты требования работников системы высшего образования.

ТРЕБОВАНИЯ ДЕЛЕГАТОВ МОСКОВСКОЙ ГОРОДСКОЙ КОНФЕРЕНЦИИ ПРЕПОДАВАТЕЛЕЙ ВЫСШИХ УЧЕБНЫХ ЗАВЕДЕНИЙ

1. Признать инвестиции в высшее образование важнейшим компонентом социально-экономической политики государства. Увеличить государственное финансирование высшего образования в 1991 году не менее чем в 2 раза, снизить расчетный для фонда заработной платы норматив до 1:5 (при обучении с отрывом от производства).

Ввести в практику государственное кредитование индивидуального обучения.

2. Одновременно повысить должностные оклады преподавателям и учебно-воспитательному персоналу не менее чем в 2 раза.

3. После этого ввести систему индексации заработной платы для поддержания средней заработной платы профессорско-преподавательского состава на уровне не ниже удвоенной средней заработной платы по стране.

4. Предоставить вузам полную

экономическую самостоятельность в вопросах:

— использования всех материальных и финансовых средств, включая средства, поступающие за подготовленных специалистов, в том числе и валютные;

— введение элементов платного обучения.

5. Предоставить льготное налогообложение высшей школе:

— отменить полностью налоги на землю и трудовые ресурсы для вузов;

— отменить налогообложение средств предприятий и организаций, направляемых на финансирование высшей школы.

6. Установить для работников вузов компенсацию на оплату медицинского обслуживания, лечения и отдыха.

7. Обеспечить государственное финансирование научно-исследовательских работ и оплату труда в вузах на уровне не ниже, чем в Академии наук.

Юридическая консультация

Индивидуальная подготовка студентов

(Продолжение.

Начало в № 6)

Как проводится аттестация студентов — участников конкурсной программы индивидуально-го обучения?

С целью систематического тесного контроля за ходом конкурсной подготовки ежегодно в течение 10 дней после окончания сессии на соответствующем курсе проводится конкурсная аттестация студентов.

Аттестация проводится на выпускающих кафедрах на основании оценки изученного доклада студента и его индивидуального отчета о своей работе на аттестационной комиссии с учетом мнения академических групп.

В каких случаях студент — участник конкурсной программы индивидуальной подготовки переводится на обычный режим обучения?

При невыполнении какой-либо из составляющих учебного плана студент переводится на обычный режим обучения. Факт невыполнения индивидуального плана устанавливается в результате аттестации. Студент может переводиться на обычный режим обучения также на основании личного заявления или по представлению научного руководителя, подаваемого на имя заведующего кафедрой.

Как изменяются учебные планы для студентов — участников

программы индивидуальной подготовки?

Учебные планы для студентов — участников программы индивидуальной подготовки изменяются по представлению научных руководителей и студентов. Новые учебные планы утверждаются на заседаниях ученых советов факультетов.

Какие дополнительные меры предусматриваются для усиления индивидуальной подготовки?

К таким мерам относятся: деление учебной группы на две подгруппы при проведении практических, семинарских и лабораторных занятий; сокращение количества обязательных аудиторных занятий на дневных отде-

РЕЗОЛЮЦИЯ

МОСКОВСКОЙ ГОРОДСКОЙ КОНФЕРЕНЦИИ ПРЕПОДАВАТЕЛЕЙ ВЫСШИХ УЧЕБНЫХ ЗАВЕДЕНИЙ

В настоящее время в вузах наблюдается стремительное падение качества подготовки специалистов. Главная причина — принцип остаточного финансирования высшего образования.

В условиях нарастающей инфляции и непростого периода перехода к рынку социально-экономическое положение работников вузов резко обострилось.

Являясь государственными служащими, работники вузов вправе рассчитывать на действительную помощь государства в лице его высших органов и органов местной власти. Труд преподавателей — один из самых тяжелых видов труда — должен достойно оцениваться государством, обществом.

Если отношение к высшей школе в ближайшее время радикально не будет изменено, то через 2—3 года страна станет перед проблемой импорта самого дорогого в мире «товара» — импорта высокообразованных инженеров, медиков, педагогов и т. д. Разрушение всегда стремительно, а создание — процесс длительный. Именно поэтому для восстановления высокого уровня высшего образования уже сейчас требуются значительные материальные средства и организационные усилия.

Не имея возможности обсудить сразу все проблемы высшей

школы, 1-я Московская городская конференция преподавателей высших учебных заведений сосредоточила внимание на самом актуальном вопросе настоящего времени — правовой и социальной защищенности работников вуза. В результате обсуждения конференция приняла следующее решение:

1. Избрать Московский комитет по социальной и правовой защите работников высших учебных заведений, действующий на общественных началах и в тесном взаимодействии с профсоюзом.

2. Дать избранному комитету право выступать от имени преподавательского корпуса высших учебных заведений г. Москвы.

3. Поручить комитету:

3.1. Довести до сведения Президентского совета, Верховного Совета СССР и РСФСР, Советов Министров СССР и РСФСР, Госкомитета СССР по народному образованию и других государственных и общественных организаций (по усмотрению комитета), а также органов массовой информации требования Московской городской конференции преподавателей высших учебных заведений.

3.2. Добиваться выполнения требований конференции, используя все возможные пути и

способы, вплоть до преобразования комитета в забастовочный.

3.3. Проанализировать все предложения, внесенные участниками конференции, систематизировать их и направить в соответствующие государственные органы, подготовить в десятидневный срок материалы конференции и передать их в вузы г. Москвы, а также для опубликования во внутривузовской печати.

3.4. Провести II Московскую конференцию преподавателей высших учебных заведений в феврале-марте 1991 года. Заслушать отчет о деятельности комитета по выполнению настоящего решения.

4. Дать комитету право досрочного созыва конференции при возникновении ситуации, грозящей ухудшением социально-экономического положения работников высшей школы.

5. Рекомендовать московским вузам образовывать комитеты по социальной и правовой защите.

6. Просить отраслевые профсоюзы оказать необходимую материальную поддержку для работы комитета по социальной и правовой защите (помещения, размножение материалов и т. д.).

7. Обратиться ко всем вузам страны с целью выработки общей программы действий.



За компьютером старший преподаватель кафедры оптических приборов А. Куприн и студент 2-го курса С. Васильев. Фото А. Максимова

Стипендия — по труду

На экономическом факультете Челябинского университета введена система коэффициентов, на основании которых студентам начисляется стипендия. Причем «доля» каждого определяется в самих учебных группах. Дело в том, что экономический факультет — это еще и экспериментальная лаборатория Челябинского отдела Института экономики Уральского отделения АН СССР.

— Четыре года назад, — рассказывает руководитель отдела доктор экономических наук Владимир Белкин, — мы перевели этот факультет на самоуправление. Цель — создать условия, сходные с производством.

Результаты не заставили себя ждать. Факультет по успеваемости на первом месте.

Л. УСАЧЕВА

О ПОРЯДКЕ ПРИМЕНЕНИЯ НА ТЕРРИТОРИИ РСФСР В 1991 ГОДУ ЗАКОНА СССР «О ПОДОХОДНОМ НАЛОГЕ С ГРАЖДАН СССР, ИНОСТРАННЫХ ГРАЖДАН И ЛИЦ БЕЗ ГРАЖДАНСТВА»

По многочисленным просьбам наших читателей мы публикуем выдержки из Закона Российской Советской Федеративной Социалистической Республики «О порядке применения на территории РСФСР Закона СССР «О подоходном налоге с граждан СССР, иностранных граждан и лиц без гражданства»

Настоящий Закон на основании суверенитета Российской Советской Федеративной Социалистической Республики определяет казения и дополнения, с учетом которых на территории РСФСР применяется Закон СССР «О подоходном налоге с граждан СССР, иностранных граждан и лиц без гражданства».

Статья 3. Доходы, не подлежащие налогообложению

1. В облагаемый налогом доход не включаются:

в) стипендии студентов высших учебных заведений, аспирантов и ординаторов, слушателей духовных учебных заведений и учащихся средних специальных и профессионально-технических учебных заведений, назначаемые им стипендии, учреждаемые из средств предприятий, организаций и учреждений.

Статья 4. Льготы по налогу

1. От уплаты налога освобождаются полностью:

в) граждане — по всем видам доходов, не превышающих в среднем в месяц облагаемый налогом размер заработной платы рабочих и служащих, при отсутствии у этих граждан места основной работы;

м) матери-героини — по всем получаемым ими доходам и родители, воспитывающие четырех и более детей, — по суммам их доходов, являющихся объектом налогообложения в главах II и III Закона;

е) мужчины, достигшие 60 лет,

и женщины, достигшие 55 лет, — по всем видам доходов, если хозяйство этих граждан освобождено от уплаты сельскохозяйственного налога;

п) студенты высших учебных заведений, учащихся средних учебных заведений, направляемые в составе студенческих отрядов, сформированных на основании доверенностей республиканских, краевых, областных, Московского и Ленинградского городских штабов студенческих отрядов и трудовых объединений молодежи, на работы в организации, учреждения и на предприятия, а также преподаватели, сотрудники, аспиранты, ординаторы этих учебных заведений, назначенные в установленном порядке руководителями студенческих отрядов, — по заработной плате и другим выплатам, получаемым в названных организациях за производимые работы.

2. Сумма налога понижается:

ж) для граждан, занимающихся всеми видами деятельности, не запрещенной законодательством, имеющих на иждивении трех и более человек, — на 30 процентов по всем получаемым ими доходам;

з) для одиноких родителей, имеющих двух и более детей до 16 лет, — на 30 процентов по всем получаемым ими доходам.

Статья 8. Ставки налога

С доходов рабочих, служащих и граждан, приравненных к ним по налогообложению, налог взимается в следующих размерах:

ж) налог обложению:

а) заработная плата и другие доходы в денежной и натуральной форме, получаемые от предприятий, учреждений, организаций и других юридических лиц за работу по совместительству,

за выполнение разовых и других работ по месту основной работы;

б) суммы материальной помощи, дивиденды по акциям, выплачиваемые предприятиями, учреждениями и организациями работающим в них гражданам.

Таблица № 2

| Размер месячного дохода | Сумма налога |
|-------------------------|---|
| от 5 до 15 руб. | 3 проц. с суммы |
| от 16 до 30 руб. | 0 руб. 45 коп. + 5 проц. с суммы, превышающей 15 рублей |
| от 31 до 50 руб. | 1 руб. 20 коп. + 6 проц. с суммы, превышающей 30 рублей |
| от 51 до 70 руб. | 2 руб. 40 коп. + 8 проц. с суммы, превышающей 50 рублей |
| от 71 до 100 руб. | 4 руб. 00 коп. + 10 проц. с суммы, превышающей 70 рублей |
| от 101 до 1000 руб. | 7 руб. 80 коп. + 13 проц. с суммы, превышающей 100 рублей |
| от 1001 руб. и выше | по ставкам, указанным в статье 8 настоящего Закона |

Статья 16. Категории плательщиков и объекты налогообложения

В порядке и размерах, предусмотренных в настоящей главе Закона, привлекаются к уплате налога:

а) авторы произведений науки, литературы и искусства — по суммам авторского вознаграждения за создание, издание, исполнение или иное использование, либо предоставление права использования этих произведений;

б) авторы переводов произведений науки, литературы, искусства по суммам авторского вознаграждения;

в) авторы открытий, изобретений и промышленных образцов — по суммам вознаграждения;

г) правопреемники и наследники авторов произведений и переводов науки, литературы и искусства, открытий, изобретений или промышленных образцов;

д) граждане, осуществляющие редактирование и рецензирование произведений науки, литературы и искусства — по суммам авторского вознаграждения.

Статья 17. Ставки налога

С сумм вознаграждений, выплачиваемых гражданам, перечисленным в статье 16 настоящего Закона (включая наследников автора, чьи произведения, переводы, открытия, изобретения или промышленные образцы используются впервые), налог по месту выплаты в течение года взимается в следующем размере:

Таблица № 3

| Размер годового дохода | Сумма налога |
|--------------------------|--|
| до 180 рублей | 3 проц. с причитающейся суммы, |
| от 181 до 360 рублей | 5 руб. 40 коп. + 5 проц. с суммы, превышающей 180 рублей |
| от 361 до 600 рублей | 14 руб. 40 коп. + 6 проц. с суммы, превышающей 360 рублей |
| от 601 до 840 рублей | 28 руб. 80 коп. + 8 проц. с суммы, превышающей 600 рублей |
| от 841 до 1200 рублей | 48 руб. 00 коп. + 10 проц. с суммы, превышающей 840 рублей |
| от 1201 до 12000 рублей | 84 руб. 00 коп. + 13 проц. с суммы, превышающей 1200 рублей |
| от 12001 до 14400 рублей | 1488 руб. 00 коп. + 15 проц. с суммы, превышающей 12000 рублей |
| от 14401 до 16800 рублей | 1848 руб. 00 коп. + 20 проц. с суммы, превышающей 14400 рублей |
| от 16801 до 19200 рублей | 2328 руб. 00 коп. + 30 проц. с суммы, превышающей 16800 рублей |
| от 19201 до 36000 рублей | 3048 руб. 00 коп. + 40 проц. с суммы, превышающей 19200 рублей |
| от 36000 рублей и выше | 9768 руб. 00 коп. + 50 проц. с суммы, превышающей 36000 рублей |

По этим же ставкам взимается налог с граждан, реализующих созданные ими произведения живописи, скульптуры, графики и других видов искусства и изделия декоративно-прикладного искусства музеям, организациям Художественного фонда, а также через выставки-продажи, специально учреждаемые предприятиями, учреждениями и организациями, по доходам, получаемым от указанных организаций или дирекций, а также с доходов, полученных авторами от издания книг за свой счет.

ГЛАВА V. НАЛОГООБЛОЖЕНИЕ ДОХОДОВ ОТ ИНДИВИДУАЛЬНОЙ ТРУДОВОЙ ДЕЯТЕЛЬНОСТИ И ДРУГИХ ДОХОДОВ

Статья 20. Ставки налога

С доходов граждан, занимающихся всеми видами индивидуальной трудовой и предпринимательской деятельности, налог взимается в следующих размерах:

а) авторы произведений науки, литературы и искусства — по суммам авторского вознаграждения за создание, издание, исполнение или иное использование, либо предоставление права использования этих произведений;

б) авторы переводов произведений науки, литературы, искусства по суммам авторского вознаграждения;

в) авторы открытий, изобретений и промышленных образцов — по суммам вознаграждения;

г) правопреемники и наследники авторов произведений и переводов науки, литературы и искусства, открытий, изобретений или промышленных образцов;

д) граждане, осуществляющие редактирование и рецензирование произведений науки, литературы и искусства — по суммам авторского вознаграждения.

Материал взят из еженедельника газеты «Экономика и жизнь» № 1, 1991 г.

Таблица № 1

| Размер месячного дохода | Сумма налога | Размер месячного дохода | Сумма налога |
|-------------------------|--------------|-------------------------|--------------|
| 151 руб. | 0-20 | 176 руб. | 10-40 |
| 152 руб. | 0-50 | 177 руб. | 10-80 |
| 153 руб. | 0-90 | 178 руб. | 11-20 |
| 154 руб. | 1-40 | 179 руб. | 11-60 |
| 155 руб. | 2-00 | 180 руб. | 12-00 |
| 156 руб. | 2-40 | 181 руб. | 12-40 |
| 157 руб. | 2-80 | 182 руб. | 12-80 |
| 158 руб. | 3-20 | 183 руб. | 13-20 |
| 159 руб. | 3-60 | 184 руб. | 13-60 |
| 160 руб. | 4-00 | 185 руб. | 14-00 |
| 161 руб. | 4-40 | 186 руб. | 14-40 |
| 162 руб. | 4-80 | 187 руб. | 14-80 |
| 163 руб. | 5-20 | 188 руб. | 15-20 |
| 164 руб. | 5-60 | 189 руб. | 15-60 |
| 165 руб. | 6-00 | 190 руб. | 16-00 |
| 166 руб. | 6-40 | 191 руб. | 16-40 |
| 167 руб. | 6-80 | 192 руб. | 16-80 |
| 168 руб. | 7-20 | 193 руб. | 17-20 |
| 169 руб. | 7-60 | 194 руб. | 17-60 |
| 170 руб. | 8-00 | 195 руб. | 18-00 |
| 171 руб. | 8-40 | 196 руб. | 18-40 |
| 172 руб. | 8-80 | 197 руб. | 18-80 |
| 173 руб. | 9-20 | 198 руб. | 19-20 |
| 174 руб. | 9-60 | 199 руб. | 19-60 |
| 175 руб. | 10-00 | 200 руб. | 20-00 |

| Размер месячного дохода | Сумма налога |
|-------------------------|--|
| от 201 до 1000 руб. | 20 руб. + 13 проц. с суммы, превышающей 200 рублей |
| от 1001 до 1200 руб. | 124 руб. + 15 проц. с суммы, превышающей 1000 рублей |
| от 1201 до 1400 руб. | 154 руб. + 20 проц. с суммы, превышающей 1200 рублей |
| от 1401 до 1600 руб. | 194 руб. + 30 проц. с суммы, превышающей 1400 рублей |
| от 1601 до 3000 руб. | 254 руб. + 40 проц. с суммы, превышающей 1600 рублей |
| Свыше 3000 рублей | 814 руб. + 50 проц. с суммы, превышающей 3000 рублей |

ГЛАВА III. НАЛОГООБЛОЖЕНИЕ ДОХОДОВ, ПОЛУЧАЕМЫХ ОТ ВЫПОЛНЕНИЯ РАЗОВЫХ РАБОТ И ДРУГИХ ВЫПЛАТ НЕ ПО МЕСТУ ОСНОВНОЙ РАБОТЫ

Статья 14. Ставки налога

В соответствии с положениями настоящей главы Закона подле-

НОВЫЕ КНИГИ

В библиотеку поступила новая учебная литература:

Курсовое проектирование деталей машин: Учеб. пособие С. А. Чернавский, К. Н. Бонов, И. М. Черник и др. — 2-е изд., перераб. и доп. — М.: Машиностроение, 1987 — 416 с.

Изложены методы расчета приводов, редукторов, передач (зубчатых, червячных, цепных, ременных, планетарных, валовых). Рассмотрены основы конструирования деталей редукторов, даны примеры проектирования редукторов.

Малинов В. Т. Клетный Р. Н. Эвристические методы и применение ЭВМ: Учеб. пособие. — Киев: Выща шк., 1989 — 213 с.

Рассмотрены традиционные методы вычислительной математики, методы решения нелинейных уравнений, численные методы линейной алгебры, методы решения дифференциальных уравнений, методы обработки данных, а также вопросы, связанные с разработкой математических моделей.

Скаржепа В. А., Луценко А. Н. Электроника и микросхемотехника. Ч. 1. Электронные устройства информационной автоматики: Учебник. — Киев: Выща шк. Головное изд-во 1989. — 431 с.

В учебнике изложены принципы и характеристики современных элементов и устройств электронных систем автоматики и управления, предназначенных для формирования, генерирования и обработки информационных сигналов. Особое внимание уделено дискретным и цифровым сигналам.

Красноярщина А. А. Скаржепа В. А., Кравец П. И. Электроника и микросхемотехника. Ч. 2. Электронные устройства промышленной автоматики.

Описаны их статистические и динамические характеристики, способы коррекции и линеаризации.

В библиотеку поступили новые книги по технике:

Глушков В. М. Цейтлин Г. Е. Ющенко Е. Л. Алгебра. Язык. Программирование. 3-е изд. перераб. и доп. — Киев: Наук. думка 1989. — 376 с.

Монография посвящена изучению алгебраических методов с учетом их применения в теоретическом и системном программировании, прикладной теории алгоритмов, теории формальных языков и систем программирования.

Игумнов Д. В. Костюнина Г. П. Полупроводниковые устройства непрерывного действия. — М.: Радио и связь, 1990. — 256 с.

В книге изложены основы современных полупроводниковых цепей и устройств непрерывного действия. Приводятся сведения о физических явлениях в полупроводниковых элементах, рассмотрены различные диоды, биполярные и полярные транзисторы.

Роджерс Д. Алгоритмические основы машинной графики. Пер. с англ. — М.: Мир, 1989. — 312 с.

Книга содержит анализ алгоритмов и методов современных графических систем, особое внимание уделено методам растровой графики. Алгоритмы доведены до программ на псевдокоде, легко преобразуемом в язык Паскаль, Фортран, Бейсик.

Страничка фантастики

Роберт Шекли

ЗАПАХ МЫСЛИ

По-настоящему неполадки у Лероя Кливна начались, когда он вел почтолет-243 по неосвоенному звездному скоплению Пророкоугольника. Лероя и прежде-то удручали обычные трудности межзвездного почтолетона: старый корабль, изъезженные трубы, неисправные астронавигационные приборы. Но теперь, считывая показания курсов, он заметил, что в корабле становится нестерпимо жарко.

Он подавленно вздохнул, включил систему охлаждения и связался с Почтмейстером Базы. Разговор велся на критической дальности радиосвязи, и голос Почтмейстера еле доносился сквозь океан статических разрядов.

— Опять неполадки, Кливи? — спросил Почтмейстер злобещим голосом человека, который сам составляет графики и свато в них верит.

— Да как вам сказать, — иронически ответил Кливи. — Если не считать труб, приборов и проводки, все прекрасно, вот разве изоляция и охлаждение подкачали.

— Действительно, — позор, — сказал Почтмейстер, внезапно преклонившись сочувствием. — Представляю, каково тебе там.

Кливи до отката крутанул регулятор охлаждения, отер пот, заливавший глаза, и подумал, что Почтмейстеру только кажется, будто он знает, каково сейчас его подчиненному.

— Я ли снова и снова не ходатайствую перед правительством о новых кораблях? — Почтмейстер неслышно рассмеялся. — По-моему, они считают, будто доставлять почту можно на любой плетеной корзине.

В девятую минуту Кливи на интересовали работы Почтмейстера. Охлаждающая установка работала не полную мощность, корабль продолжал раскаляться. — Не отходите от приемника, — сказал Кливи. Он направился в каюту, откуда начался жар, и обнаружил, что три резервуара заполнены не горючим, а пузырящимся шлаком, раскаленным добела. Четвертый на глазах претерпевал такую же метаморфозу.

Мгновением Кливи туло смотрел на резервуар, затем бросился к рацки.

— Горючего не осталось, — сообщил он. — По-моему, произошла каталитическая реакция. Говорю я вам, что нужны новые резервуары. Сяду на первой же кислородной планете, какая подвернется.

Он сглатил Аварийный Справочник и пролистал раздел о скаплении Пророкоугольника. В этой группе звезд отсутствовали колонии, а дальнейшие подробности предлагалось искать по карте, на которую были нанесены кислородные миры. Чем они богаты помимо кислорода никому не было ведомо. Кливи надеялся выяснить это, если только корабль в ближайшее время не рассыплется.

— Попробую 3-М-22, — прошептал он сквозь нарастающие разряды.

— Хорошенько присматривай за почтой, — протяжно прокричал в ответ Почтмейстер. — Я сейчас же вышлю корабль.

Кливи спросил, что ему делать с почтой — со всеми двадцатью фунтами почты. Однако к этому времени Почтмейстер уже прекратил прием.

Кливи удачно привземлился на 3-М-22, исключительно удачно, если принять во внимание, что к раскаленным приборам невозможно было прикоснуться. Размякшие от перегрева трубы скрутились узлом, а пентовая сумка на спине стесняла движения. Почтолет-243 влился в атмосферу словно лебедь, но на высоте двадцати футов от поверхности отказался от борьбы и рухнул вниз камнем.

Кливи отчаянно сился не потерять остаток сознания. Борты корабля приобрели уже темно-красный оттенок, когда он вывалился на зеленого локка; почтолетая сумка по-прежнему была прочно пристегнута к его спине. Пошатываясь, с закрытыми глазами он пробрался сотню ардов. Когда корабль взорвался, взрывная волна опрокинула Кливи на спинку. Он встал, сделал еще два шага и окончательно провалился в небытие.

Когда Кливи пришел в себя, он лежал на склоне маленького холмика, уткнувшись лицом в высокую траву. Он пребывал в великодушном, нелюбимом состоянии шока. Ему казалось, что разум его отделился от тела и освобожденный, витает в воздухе. Все заботы, чувства, страхи остались с телом; разум же ничем не был отягощен.

Он огляделся и увидел, что мимо пробегает маленький зверек, величиной с белку, но с темно-зеленым мехом.

Когда зверек приблизился, Кливи заметил, что у него нет ни глаз, ни ушей.

Это его не удивило — напротив, показалось вполне уместным. На кой черт сдаться белке глаза да уши? Пожалуй, лучше, что белка не видит несовершенств мира, не слышит криков боли...

Появился другой зверь, величиной и формой тела напоминающий крупного волка. Этот зверь тоже был зеленого цвета. Параллельная эволюция? Она не меняет общего положения вещей, заключил Кливи. У животного тоже не было ни глаз, ни ушей. Но в приоткрытой пасти у него сверкали два ряда мощных клыков.

Кливи наблюдал за животными с явным интересом. Какое дело свободному разуму до волков и белок, пусть даже безглазых?

Он заметил, что в пяти футах от волка белка замерла на месте. Волк медленно приближался. На расстоянии трех футов он, по видимому, потерял след — вернее, запах. Он затряс головой и медленно описал возле белки круг. Потом снова двинулся по прямой, но уже в неверном направлении. «Слепой охотится не слепца» — подумал Кливи, и эти слова показались ему глубокой извечной истиной. На его глазах белка задрожала вдруг мелкой дрожью; волк зачуржился на месте, точно дервиш, внезапно прыгнул на белку и сожрал ее, тряхнув лягушкой зубами.

«Какие у волков большие зубы», — безразлично подумал Кливи. И в тот же миг безглазый волк круго повернулся в его сторону.

«Теперь он съест и меня», — подумал Кливи. Его забавляло, что он окажется первым человеком, съеденным на этой планете.

Когда волк ощерился над самым его лицом, Кливи снова лишился чувств.

Продолжение следует.

По мнению специалистов, именно отсутствие психической культуры — это то, от чего мы страдаем больше всего. Число нервно-психических расстройств растет. Но и многие из тех, кто не попадает в разряд пациентов клиники, не умеют, а то и не пытаются управлять своими эмоциями, живут в состоянии постоянного стресса.

Между тем мы можем следить за тем, чтобы наша жизнь не превращалась в цепь неуправляемых событий, подобную реакции термоядерного синтеза. Для этого необходимо знать некоторые правила.

Сегодня мы хотим познакомить вас с мнением заместителя главного невропатолога города, доктора медицинских наук В. Гурьева и дать пять полезных советов американских психологов.

АНАТОМИЯ КОНФЛИКТА

Перво-наперво запомним: ссоры и столкновения всегда существуют и будут существовать. Они составная часть человеческих отношений. И это нормально. Другой вопрос — как добиться того, чтобы конфликты не возникали слишком часто; а наше суматошное время поводов для них более чем достаточно. Вот почему каждому из нас просто необходимо учиться «парламентской культуре».

Какова анатомия конфликта? Насколько адекватно мы воспринимаем себя и оппонента во время спора? Попробуем рассмотреть наиболее типичные ошибки, которые мы допускаем.

Иллюзия собственного благородства и непогрешимости. Мы нередко полагаем, что являемся жертвой нападок злобного прогнившего, «моральные» принципы которого сомнительны. Нам кажется, что истина и справедливость полностью на нашей стороне.

Понск соломинки в глазу противника — каждый из конфликтующих ясно видит недостатки и погрешности другого, но не свои.

Двойная этика. Даже тогда, когда противники осознают, что совершенно одинаково ведут себя по отношению друг к другу, все равно собственные поступки воспринимают как допустимые и законные, а действия оппонента — как нечестные и недопустимые.

ВОРЧИТЕ НА ЗДОРОВЬЕ

На всех языках мира можно услышать семейную перебранку вроде этой: «Мои слова от тебя как горох от стены отскакивают!» — «А тебе тоже, что ни скажи: в одно ухо влетает в другое — вылетает...» Послушавшись такое разруганной и решив, что дела у чети куда как неблагоприятны.

Но вот американская исследовательница не только слушала подобные диалоги, но и в течение нескольких лет веда наблюдения за взаимоотношениями постоянно их произносящих супругов. Вывод ее, на первый взгляд, парадоксален — это весьма устойчивые семьи. А психологическая загадка парадокса такова. Действительно, когда люди только-только познакомились, они слушают друг друга с пристальным вниманием, чтобы понять, что за человек их избранник. Но когда заключен брак, отношения стали стабильными, отпадает надобность досконально анализировать все услышанное, достаточно схватить суть того, о чем идет речь. Так что, если муж и жена понимают друг друга, у них все в порядке, а их враждебность можно не обращать внимания — это, скорее всего, явление возрастное.

По материалам зарубежной прессы

«Все ясно». Часто, каждый партнер чрезмерно упрощает ситуацию конфликта. Цель та же: пусть все считают, что его действия хороши и правильны, а действия партнера, наоборот, плохи и неадекватны.

«Авось все сойдет» — это мнение обусловлено безответственностью поведения либо члена семьи в быту, либо сотрудника на службе. До поры до времени все и «сходит», но затем неизбежны враждебность и агрессия уже по отношению к нему самому.

Эти и подобные заблуждения присущи каждому из нас. Они

УЧИТЕСЬ ВЛАДСТВОВАТЬ СОБОЙ

часто усугубляют конфликт и препятствуют его разрешению, особенно если ссорятся супруги, друзья, коллеги. Партнеры испытывают смешанные чувства: с одной стороны, каждый ощущает неприязнь, злость, раздражение; желает, чтобы противник отказался от своей позиции. С другой — у оппонента есть хотя и приглушенные, но все же доброжелательные чувства друг к другу, основанные на прежних хороших взаимоотношениях.

Особенно сильна ослепленность оказывается в ловушке собственной предвзятости у нервно-ранимых людей. У них восприятие конфликта порой полностью искажено. Они «видят» и «чувствуют» только враждебности другого человека, не замечая добрых чувств с его стороны, и тем самым «провоцируют», «заводят» его, постоянно переходя в наступление.

Видя это, другая сторона начинает тоже проявлять враждебность. Поэтому конкретный совет:

необходима внимательная оценка своих ощущений, едва вы почувствуете, что конфликт зреет. Тогда, возможно, его удастся немного сгладить, а то и вовсе избежать.

ПРОЩАТЬ И ЗАБЫВАТЬ

1. Принимайте действительность такой, какая она есть.

Перед лицом правды вам будет легче смириться с неизбежным. Например, отец, узнавший о том, что его незамужняя дочь беременна, может быть подавлен так этим событием, что у него все начинает валиться из рук, он не находит себе места, не справляется с работой, устраивает бурные семейные скандалы. Но если он примет истину такой, какая она есть, если он поймет, что его дочь совершила ошибку, которую он не в состоянии исправить, он сможет предпринять какие-нибудь положительные шаги, чтобы помочь ей.

2. Если вы сильно озлоблены, дайте волю своему гневу.

Вы можете выскочить на улицу и с остервенением пикать ногами по крышке своего автомобиля, если это приносит вам облегчение, или даже выдумывать новые ругательства. Но потом вы должны сказать себе: «Конечно, я не собираюсь из-за этого губить свою жизнь». Помните, что такое может случиться с любым человеком, а не только с вами.

3. На перегружайте собственное сознание бременем вины за какие-то погрешности, упущения.

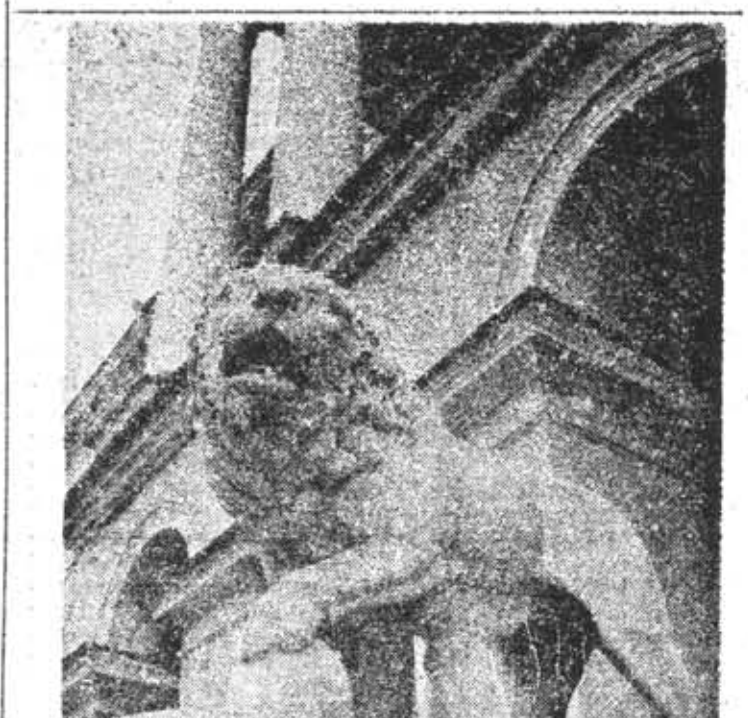
Почти в каждой ситуации есть по крайней мере одна вещь, которую можно было бы еще сделать. Пусть это вам не кажется вашей виной. Ведь совершенно неизвестно, повлияла бы эта вещь на результаты событий в положительном смысле. Поэтому не отчаивайтесь, а старайтесь приспособиться к новым условиям.

4. Научитесь прощать и забывать.

Если вы чувствуете, что вас кто-то обидел, скажите этому человеку обо всем, что вы испытываете, и не раздражайтесь при этом. Помните, что человеку свойственно ошибаться. Затем просто забудьте об этом, чтобы обиде не терзала вас изнутри.

5. Для того, чтобы более спокойно пережить невзгоды, включайте в работу свое воображение.

Предполагайте самое худшее. Если вас тревожит, что вы потеряете работу, представьте себе, что вы ее потеряли, но можете найти другую, что вас лишится права выкупа заложенного имущества, а ваша жизнь быстро пойдет под откос. В этом случае вам легче будет справиться с реальностью, ибо она редко бывает хуже самых ужасных предположений.



Наш город.

Фото А. Максимова