



На отчетно-выборном партийном собрании. С докладом выступает секретарь парткома доцент В. Л. Рудин. Фото Бориса Паченко.

Пролетарии всех стран, соединяйтесь!

# Кадровый приборостроению

ОРГАН ПАРТКОМА, ПРОФКОМА, МЕСТКОМА, КОМИТЕТА ВЛКСМ И РЕКТОРАТА ЛЕНИНГРАДСКОГО ОРДЕНА ТРУДОВОГО КРАСНОГО ЗНАМЕНИ ИНСТИТУТА ТОЧНОЙ МЕХАНИКИ И ОПТИКИ

№ 19 (1040) • Пятница, 30 мая 1980 г. • Выходит с 1931 года • Цена 2 коп.

## Партком ЛИТМО

Ю. А. Гатчин — секретарь комитета ВЛКСМ; В. Г. Дегтерев — профессор, заведующий кафедрой высшей математики; Г. Н. Дульнев — профессор, ректор института; Е. В. Дьяченко — доцент кафедры истории КПСС; В. П. Егунов — директор экспериментально-опытного завода; А. В. Злобин — старший инженер кафедры приборов точной механики; С. В. Ильина — старший преподаватель кафедры философии и научного коммунизма; Г. Г. Ишанин — доцент кафедры оптико-электронных приборов; Н. С. Кармановский — начальник учебного отдела; Ю. В. Кузнецов — доцент кафедры электроники; В. С. Кулагин — доцент, декан вечернего факультета; В. Л. Рудин — доцент кафедры спектральных и оптико-физических приборов; Д. М. Румянцев — главный конструктор ОИИ; В. А. Чайцын — старший преподаватель военной кафедры; К. Н. Чинов — доцент кафедры теоретической физики.

## Наш ответ Родине — творческий труд!

УКАЗ ПРЕЗИДИУМА Верховного Совета СССР о награждении ЛИТМО орденом Трудового Красного Знамени вызвал в коллективе института новый прилив сил и творческой энергии. Эта высокая награда обязывает нас, коммунистов, всех сотрудников и студентов института еще с большей принципиальностью вскрывать и устранять недостатки в работе, выступать с новыми инициативами по совершенствованию всей деятельности вуза, чтобы оправдать высокую награду Родины.

В центре внимания парткома постоянно находится учебно-воспитательная работа. Задачи коллектива института в области по-

♦  
В. РУДИН,  
доцент, секретарь парткома  
♦

вышения эффективности и качества учебного процесса в свете постановлений партии и правительства неоднократно рассматривались на общепедagogических и факультетских партийных собраниях, на совместных заседаниях парткома и ректората.

Партком и его комиссия совместно с ректоратом и методическим советом института обсуждали пути совершенствования учебного процесса и методики преподавания, так, например,

были заслушаны вопросы о тактической и конструкторской подготовке в рамках специальности ЛИТМО; о сквозной математической подготовке; о прогнозировании, развитии специальностей и научном обосновании проектов паспортов специалистов и новых учебных планов на 11-ю пятилетку.

За ходом учебного процесса и деятельностью администрации по этому разделу работы осуществлялся активный партийный контроль. В результате усилий всего коллектива института устойчиво растут абсолютная успеваемость и другие показатели учебного процесса. В институте создана система подготовки

специалистов - приборостроителей с усиленной фундаментальной подготовкой. Существенно усилилась физико-математическая подготовка в рамках всех специальностей, введен ряд специальных дисциплин и разделов по машинным методам проектирования приборов и технологических процессов, расширены индивидуальные формы работы со студентами, завершено создание базовых кафедр на ведущих предприятиях Ленинграда.

Улучшилась обеспеченность кафедр учебно-методической литературой. Сформулирована единая программа госбюджетных НИР, нацеленная на разработку научно обоснованной методики формирования будущих планов и прогнозирования развития специальностей выпускающих кафедр. В институте завершаются работы по формированию учебных планов на 1981—1985 годы.

ОДНАКО СЛЕДУЕТ УКАЗАТЬ на недостатки в постановке и

организации учебной, методической и воспитательной работы. Все еще низка успеваемость на 1-м и 2-м курсах. Велик отсев студентов: за 1978/79 учебный год с дневного отделения только за академическую неуспеваемость был отчислен 91 студент, в том числе с 4-х и 5-х курсов — 26 человек. Из 125 человек, принятых в подготовительного отделения в 1973 и 1974 годах, закончили институт лишь 50 процентов. Это результат того, что на ряде кафедр не ведется планомерная индивидуальная работа с выпускниками ДО. Например, на партбюро, ни деканат оптического факультета не рассматривали за последние два года вопросы о работе с этой категорией студентов.

Остается низкой посещаемость студентами учебных занятий. Особенно велико число прогулов на оптическом факультете, где каждый четверокурсник в сред-

(Окончание на стр. 2)

## ЕДИНСТВО СЛОВА И ДЕЛА

21 мая в актовом зале главного учебного корпуса состоялось отчетно-выборное собрание партийной организации Ленинградского ордена Трудового Красного Знамени института точной механики и оптики. С отчетным докладом выступил секретарь партийного комитета института доцент В. Л. Рудин. Основные положения доклада изложены в публикуемой в сегодняшнем номере газеты статье «Наш ответ Родине — творческий труд!».

В развернувшихся после доклада прениях коммунисты обстоятельно анализировали различные направления деятельности партийной организации ЛИТМО вскрывали резервы дальнейшего улучшения работы отдельных подразделений, вносили конкретные предложения по совершенствованию учебно-воспитательной, идейно-политической и научной деятельности.

Секретарь партбюро оптического факультета ассистент кафедры специальных оптических приборов А. В. Демин коснулся вопросов планирования организационной работы, рассказал о сложностях, возникших при разработке новых

учебных планов по оптическим специальностям.

О различных аспектах научно-исследовательской работы на инженерно-физическом факультете сделал сообщение доцент кафедры электроники А. Н. Фокин.

О путях улучшения экономического образования в институте и о проблемах, встающих перед преподавателями кафедр общественных наук, говорил заведующий кафедрой политической экономии доцент В. Ф. Просвирин. Опыт ведения воспитательной работы со студентами и процессе обучения поделился заведующий кафедрой специальных оптических приборов профессор С. А. Сухопаров.

Председатель совета партгрупп старший преподаватель кафедры электроники Ф. П. Балобей рассказал о том, как изучается, обобщается и распространяется в институте передовой опыт, накопленный в партгруппах.

Заведующая кафедрой электротехники профессор Т. А. Глазенко проанализировала работу комиссии по контролю администрации в области учебного процесса. В ее выступлении содержались пред-

ложения по совершенствованию приема слушателей в институт и на подготовительное отделение. Она говорила о недостаточном использовании проблемного подхода при чтении лекций и проведении НИРС.

О большой и разнообразной работе, выполняемой народными контролерами, рассказал заместитель секретаря парткома доцент кафедры оптико-электронных приборов Г. Г. Ишанин. Особое внимание он уделил вопросам укрепления трудовой дисциплины.

О новых формах военно-патриотической работы в условиях вуза вел речь заведующий военной кафедрой доцент В. Н. Семьянинов. О том, как коммунисты инженерно-физического факультета направляют деятельность комсомольской организации ИФФ, рассказали инженер кафедры оптико-электронных приборов Н. К. Мальцева. О больших задачах, стоящих перед учеными института в деле повышения эффективности научных исследований, напомнил начальник НИЦ В. Г. Романов.

О трудностях роста, возникающих в процессе освоения коллек-

тивов новых рубежей, о необходимости совершенствовать систему управления вузом говорил ректор института профессор Г. Н. Дульнев.

С речью на собрании выступил секретарь Петроградского районного комитета КПСС А. И. Захаров. Он призвал коммунистов ЛИТМО не скатываться на неиспользованные резервы в борьбе за качество знаний, указал на необходимость крепить производственную и учебную дисциплину. Значительная часть его выступления была посвящена кадровым вопросам. Прежде всего главной задачей партийной организации института должно быть повышение ответственности коммуниста за порученное дело. В заключение А. И. Захаров выразил уверенность, что коллектив ЛИТМО, которому чужда самоуспокоенность, сумеет мобилизовать внутренние резервы, успешно завершит задания десятилетия и достойно встретит XXVI съезд КПСС.

Собрание приняло развернутое решение.

На собрании был избран новый состав партийного комитета института. Секретарем парткома вновь избран доцент кафедры спектральных и оптико-физических приборов В. Л. Рудин.

М. ЮРЬЕВ

## Итоги конкурса подведены

Минвуз СССР провел в Москве совещание-семинар редакторов многотиражных газет базовых вузов.

Участники совещания обменялись опытом работы, встретились с работниками министерства.

Подведены итоги очередного смотря-конкурса газет базовых вузов. Лучшей была признана газета «Энергетик» (Московский энергетический институт).

Почетных грамот и премий удостоены также газеты «За политехнические кадры» (Челябинский политехнический институт) и Московский университет.

Участники семинара встретились с министром высшего и среднего специального образования СССР В. П. Елютиным.

(Окончание. Начало на стр. 1)   
дем за семестр пропустил 45 часов.

**ЗАТЯНУЛАСЬ РАБОТА** над новыми учебными планами оптических специальностей. В проектах новых учебных планов ослаблена фундаментальная подготовка и введена чрезмерная специализация.

Ректорат совместно с методическим советом проведет большую работу по устранению противоречий, возникших на ряде выпускающих кафедр. Следует бросить упрек в адрес этих кафедр и партийных бюро ИФФ и ОФ за недостаточную гибкость и оперативность. По-видимому, ректорату следует более решительно взять в свои руки заключительный этап формирования учебных планов на оптическом и инженерно-физическом факультетах.

В новых учебных планах должна быть ликвидирована многопредметность, отражены рекомендации различных собраний и совещаний, усилена роль фунда-

ментальных дисциплин. Должна быть также учтена специфика обучения на вечернем отделении. Необходимо продолжать работу по созданию разделов дисциплин и курсов, посвященных вопросам автоматизированного проектирования.

Необходимо дальнейшее совершенствование форм контроля текущей успеваемости, введение на всех факультетах единой системы контроля посещаемости и укрепления учебной дисциплины, скорейшее введение в строй системы АИС ВШ, повышение роли партийного и комсомольского актива студенческих групп в борьбе за повышение успеваемости и укрепление учебной дисциплины, усиление и совершенствование форм самостоятельной работы студентов, за вооружение будущих специалистов организационными навыками, умением работать с людьми.

В институте проводится большая организационная работа по дальнейшему развитию и повышению эффективности научных исследований. Все направления этой большой работы на уровне ректората, деканатов, кафедр и лабораторий находятся под непрерывным и активным партийным контролем. В партийном комитете, в партийных бюро и в партийных группах разработаны и осуществляются соответствующие планы. Все аспекты научной деятельности регулярно обсуждаются на партийных собраниях или заседаниях партгруппы.

Проведено уточнение основных направлений научно-исследовательской работы в институте. Идет обсуждение тематики НИР на XI пятилетку. Возрос объем работ фундаментального и поискового характера, увеличился процент НИР, выполняемых по важнейшей тематике и комплексных НИР, возросла среднегодовая стоимость одной ходовой работы. Экономический эффект, подтвержденный ИЭС, от внедрения результатов разработанных НИР в 1979 году составил 5.223 тыс. руб. Эффективность внедренных НИР в 1978 году составила 3,26 рубля на рубль затрат.

Возросло количество договоров на передачу институтом своих научно-технических достижений. Большинство разработок института внедряется в масштабах отрасли или используется в серийном производстве.

Преподаватели - общественники активно включились в разработку единой комплексной темы по проблеме коммунистического воспитания студентов в техническом вузе. Однако на завершающем этапе работа замедлилась. Партийное бюро КИИ, руководителем авторского коллектива И. З. Захарову необходимо принять срочные меры к своевременному завершению исследования. Партийком считаем, что практическим итогом работы должен стать комплексный план коммунистического воспитания студентов на 1981—1985 годы.

Институт углубляет взаимные контакты с промышленными организациями и предприятиями Ленинграда на основе комплексных долгосрочных договоров о творческом сотрудничестве. Однако, как показала недавнее обсуждение хода выполнения уже имеющихся четырех договоров, многое предстоит еще сделать для их полной реализации.

Следует также отметить ряд недостатков в организации научных исследований. Не все разработки института, имеющие многоотраслевое значение, доводятся до заводских испытаний, проходят межведомственную приемку и метрологическую аттестацию. В институте до сих пор не создана метрологическая служба и общепитетовое бюро измерительных приборов.

Производственные мощности ЭОЗ не в полной мере обеспечивают потребности института. В институте еще слабо ведется работа по повышению производительности труда научных работников.

**ОДНИМ ИЗ ВАЖНЕЙШИХ** средств дальнейшего совершенствования учебного процесса, воспитательной работы со студентами, научной работы является укрепление и развитие материально-технической базы института, улучшение жилищно-бытовых условий студентов.

Ленинградская партийная организация поставила задачу — к концу нынешней пятилетки полностью обеспечить потребность вузов и студенческих общежитиях, создать учебно-лабораторную базу, обеспечивающую подготовку высококвалифицированных специалистов. В ближайшие три года в институте намечено строительство общежития для студентов на 860 мест со спортивным залом и столовой на 120 мест.

Учитывая, что в целом институт лишь частично обеспечен учебно-лабораторными площадями в соответствии с современными нормативами, следует продолжить работу по расширению этих площадей. Лаборатории института оснащены в основном современным оборудованием; только за 1978/79 учебный год нового оборудования приобретено на 3,8 млн. руб. При этом основные средства были направлены на приобретение счетно-вычислительной и электронной техники, оптического оборудования.

Петеринские факты безразличного отношения к дорогостоящему оборудованию. Так, кафедрой ИТМ приобретены еще в 1978 году серийный автомат стоимостью 3800 руб., который до сих пор не установлен. Кафедра экономики промышленности в 1978 году приобрела автоматический регистратор производства стоимостью 13 300 руб. Однако теперь, когда оборудова-

ние пришло, выяснилось, что кафедре оно не подходит.

**ЗНАЧИТЕЛЬНО** активизировалась в ЛИТМО идеологическая, культурно-просветительская работа. В своей практической деятельности партком, партийные организации исходили из того, что сердцевинной этой работы было и остается формирование марксистско-ленинского мировоззрения, коммунистической убежденности студентов.

Ведущая роль в решении этих задач принадлежит учебному процессу, прежде всего преподаванию общественных наук. Предметом особой заботы парткома, партийного бюро КИИ были вопросы совершенствования преподавания общественных наук, повышения их роли в организации всей идейно-воспитательной работы в институте. Следует отметить, что за последние годы уровень преподавания истории КПСС, философии, политэкономии и научного коммунизма повысился. В учебном процессе кафедры общественных наук стали шире

применяться технические средства обучения и такие эффективные формы обучения, как спецкурсы, спецсеминары, индивидуальные и групповые консультации.

Творческому изучению марксистско-ленинской теории способствует участие студентов во Всесоюзном конкурсе по общественным наукам. В этом учебном году во внутривузовском туре конкурса участвовали 90 процентов студентов дневного отделения. На городской тур конкурса было представлено 33 работы и почти все они получили высокие оценки.

**ОДНАКО В ПРЕПОДАВАНИИ** общественных наук имеют место и существенные недостатки. По результатам зимней сессии этого учебного года каждый четвертый студент — троечник. Не все преподаватели-обществоведы читают лекции и проводят семинарские занятия на должном идейно-теоретическом и научно-методическом уровне.

Кафедрам общественных наук необходимо и дальше совершенствовать учебный процесс, глубже отражать в курсах общественных наук актуальные проблемы коммунистического строительства, настойчиво вести борьбу с буржуазной идеологией, повышать качество знаний, добиваться, чтобы эти знания становились личными убеждениями студентов.

Важной формой повышения методического уровня преподавания, утверждения партийности в науке служат философские (методологические) и теоретические семинары, вся система партийно-политического и экономического образования. В нынешнем учебном году в системе партийной учебы действовало 3 философских и 30 теоретических семинаров, 6 групп среднего и 4 — начального звена. Более 100 преподавателей обучается в вечернем университете марксизма-ленинизма при Петроградском РК КПСС. В систему политического образования включены весь профессорско-преподавательский состав, рабочие и служащие института. Особенности нынешнего учебного года были в том, что все звенья партийной учебы занимались по стабильным программам, рассчитанным на 2 года обучения.

Необходимо в ближайшее время на заседаниях партбюро, собраниях партгрупп всесторонне



На отчетно-выборном партийном собрании. Обсуждение доклада продолжается и в перерыве...

Фото Бориса Панченко

# НАШ ОТВЕТ РОДИНЕ — ТВОРЧЕСКИЙ ТРУД!

но быть формирование у студентов не только знаний и навыков профессионального мастерства, но и целостного научного мировоззрения, умения применять свои социально-политические знания на практике. В основном профессорско-преподавательский коллектив успешно справляется с этими задачами. Из стен нашего вуза выходят образованные специалисты, с твердыми коммунистическими убеждениями, активные проводники политики партии в жизнь, обладающие навыками общественно-политической и организаторской работы.

**ПАРТИЙНЫЙ КОМИТЕТ** уделяет большое внимание укреплению партийной организации института, повышению активности, инициативы и дисциплины коммунистов, улучшению работы партийных бюро и партийных групп.

Работа по отбору в партию — важнейший участок нашей деятельности. Партийные бюро факультетов недостаточное борются за повышение дисциплины молодых коммунистов.

Партком постоянно, совместно с комитетом ВЛКСМ, проводит работу по укреплению партийного ядра в комсомольской организации, повышению ее боевостности. За отчетный период принято кандидатами в члены КПСС 33 комсомольца и 30 — в члены КПСС. В комсомольской организации активно работает 76 коммунистов, из них 8 — секретарями курсовых комсомольских бюро, 9 — комсоргами групп.

Парткому, партийным бюро в дальнейшем следует продолжить работу по руководству комсомолом с целью добиться повышения ответственности учебных групп, УВБ за творческое добросовестное отношение студентов к учебе, воспитанию чувства неприязни к нарушителям учебной дисциплины, норм социалистической морали.

В СТАТЬЕ ОТРАЖЕНЫ, проанализированы лишь наиболее важные направления в работе партийного комитета, партийной организации института. Коммунисты в выступлениях на отчетно-выборном собрании институтской парторганизации высказывали критические замечания, останавливались на недостатках и упущениях в нашей работе. Это позволило парткому нового состава работать еще эффективнее, добиться лучших результатов.

Коммунисты, весь коллектив института, руководствуясь решениями XXV съезда КПСС, воодушевленные высокой наградой партии и правительства, выносят намеченные задачи в деле подготовки высококвалифицированных идейно-убежденных специалистов для народного хозяйства страны, достойно ответят предстоящий XXVI съезд КПСС.

Итогом обучения в вузе долж-

# ПОСВЯЩЕНИЕ В СПЕЦИАЛЬНОСТЬ

Воспитание студентов в процессе обучения

ПРИ ПОДГОТОВКЕ высшей школой специалистов должна быть обеспечена тесная связь профессионального обучения и идейно-политического воспитания будущих инженеров. Это не раз подчеркивалось в постановлениях партии и правительства по вопросам высшего образования.

Воспитательная работа имеет много форм. Одна из наиболее эффективных — когда между преподавателем и студентом имеется непосредственный контакт. Наиболее продолжителен такой контакт в ходе учебного процесса.

Воспитательную работу в процессе учебы надо начинать с первых дней пребывания студента в институте — с первого курса. Первокурсники — это часто иногородние студенты, которые только что вышли из-под контроля семьи, предоставлены сами себе. В это время они теряют чувство ответственности и нуждаются в мобилизующем воздействии со стороны воспитателей.

Очень важно, чтобы воспитательная работа велась непрерывно. Если мы займемся с сквозной подготовкой по учебным дисциплинам, то тем более необхо-

димо сквозное воспитательное воздействие. Любой перерыв таит в себе опасность выхода студента из-под контроля. Непрерывный характер учебного процесса и дает возможность внести непрерывность в воспитательную работу.

ВОСПИТАНИЕМ СТУДЕНТОВ в процессе обучения заинтересованы в первую очередь выпускающие кафедры, ибо они в конечном счете несут ответственность за идейно-политический уровень будущего специалиста.

Выпускающие кафедры вступают в непосредственный контакт со студентами при изучении профилирующих дисциплин, с восьмого семестра. И нередко к нам приходят на четвертом курсе группы и с низкой успеваемостью и с плохой дисциплиной. Примером тому — 410-я и 411-я группы, находящиеся на последних местах по успеваемости на оптическом факультете.

И буквально на глазах эти группы заметно меняются в лучшую сторону: повышается успеваемость студентов, они становятся более сознательными и серьезными. Но это не происходит само собой.

Наша кафедра с первой же встречи начинает мобилизующий процесс воспитания в ходе учебных занятий. Первая встреча собирает весь состав преподавателей. Мы знакомим студентов с коллективом кафедры, с формами и уровнем профилирующей подготовки, откровенно говорим о трудности учебы и путях преодоления трудностей. Это дает свой эффект: студенты осозна-

напрасная трата времени. По мы убедились, что, если хорошо поработать над этим курсом, он приносит несомненную пользу. Именно этот курс используем как мощное средство воспитания через учебный процесс.

С помощью этого курса мы готовим студентов к восприятию других дисциплин учебного плана. Мы строим курс как продолжение посвящения в специальность — как посвящение в специальность.

В курсе раскрывается та область техники, по которой мы готовим специалистов, состояние и перспективы ее развития, участие наших выпускников в ее совершенствовании. Мы рассказываем, какие знания необходимы для овладения специальностью, как постигнуть тот огромный объем информации, которым должен овладеть наш выпускник. Особенно мы акцентуируем внимание на методике учебы.

Чтение курса мы начинаем с первых дней занятий. Посещаемость этих лекций превышает 90 процентов. Уровень содержания рефератов позволяет рекомендовать отдельные работы первокурсников на студенческую конференцию. Мобилизуем

воздействие дисциплины сказывается и на том, что многие студенты уже на втором курсе приобщаются к работе в СНО.

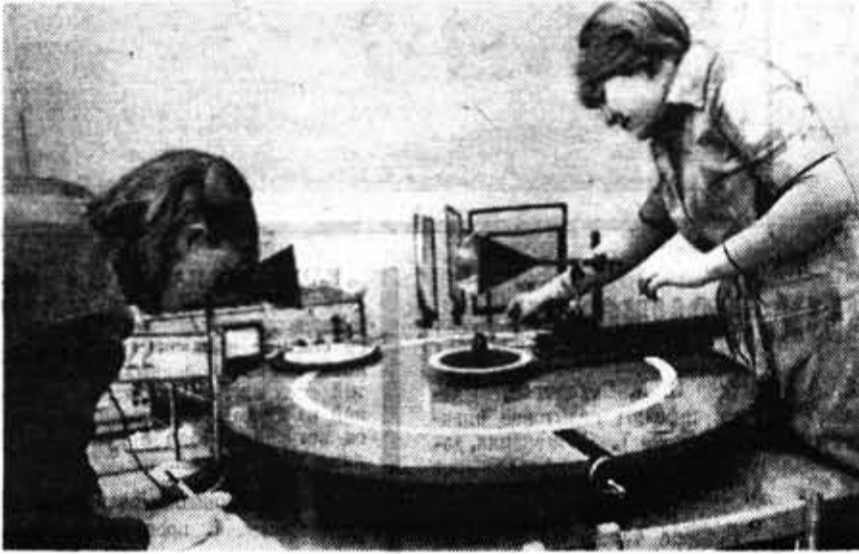
К сожалению выпускающие кафедры лишены возможности вести непрерывный воспитательный процесс через предмет. С первого по пятому семестру наблюдается разрыв в нашей воспитательной работе. Надо подумать о том, как его ликвидировать. Например, некоторые дисциплины конструкторского цикла для конструкторской специальности и технологического цикла для технологической специальности могли бы читать преподаватели выпускающих кафедр.

С. СУХОПАРОВ,  
профессор, заведующий кафедрой специальных оптических приборов

Совершенствовать учебный процесс!

но и с чувством ответственности начинают овладевать профилирующими предметами.

ТЕНЕРЬ, КОГДА ИМЕЕТСЯ курс «Введение в специальность», выпускающие кафедры получили возможность вступить в контакт со студентами уже на первом курсе. Многие считают, да и теперь еще считают, что часы, отведенные на эту дисциплину, —



Учебные будни. Первокурсники на занятиях на кафедре физики. Елена Степанова и Петр Смоленский (152-я группа) проводят работу по изучению тока в вакуумном диоде (левый снимок). Екатерина Дубровина и Ирина Канутина ведут исследование основных электромагнитных волн (правый снимок).

Фото З. САНИНОЙ

РАБОТА факультетского партийного бюро проходит по тем же основным направлениям, что и работа парткома, а наши планы скоординированы с общеинститутскими. Это значительно облегчает нам повседневную работу, особенно по проведению партийных собраний. В первую очередь хотелось бы отметить помощь парткома в организации открытого партсобрания с повесткой дня «Жить, работать и бороться по-ленински, по-коммунистически».

Однако остаются организационные трудности, которые еще предстоит преодолеть, и мы рассчитываем в этом на помощь парткома. Это, в частности, пере-

но. Существующая система оценки пока не прижилась из-за ее громоздкости. Мы надеемся, что партком поможет выработать единое положение о кураторах для всего института.

В общежитии назрела необходимость организовать обучение актива студсовета и выделить его более широкими полномочиями. Слабо работают студенческие партгруппы. Может быть, целесо-

творается в жизнь решение об усилении технологической подготовки, а также усилении конструкторской и оптической подготовки, что в конечном итоге должно повысить профессиональный уровень выпускаемых специалистов.

НА ОПТИЧЕСКОМ ФАКУЛЬТЕТЕ кафедры ТОП, ОП и СОН обеспечивают выпуск специалистов по конструированию оптических приборов. Это не просто три кафедры, это принципиально разные кафедры со сложившимся школами проектирования. Такое разделение традиционно и принципиально верно, поскольку выделяет три главных направления оптического приборостроения, а именно: проектирование и расчет оптических систем; проектирование оптических приборов, предназначенных к самостоятельному и независимому функционированию; и последнее направление — проектирование оптических приборов, являющихся составной частью системы управления.

Безусловно, есть много общего при конструировании оптических приборов того или иного назначения, и грамотный выбор конструктивного решения целиком и полностью определяется знанием и пониманием объекта проектирования как системы, а не как сочетания оптических, механических и электронных элементов.

Целесообразно, чтобы эти весьма важные для повышения качества оптической и конструкторской подготовки студентов вопросы были рассмотрены в ближайшее время и нашли правильное решение.

А. ДЕМИН,  
секретарь партбюро ОП

## РАСПРОСТРАНЯТЬ ПЕРЕДОВОЙ ОПЫТ

### Партийная жизнь

ЭФФЕКТИВНОСТЬ работы коллектива во многом зависит от уровня организационной и идейно-политической работы в первичных парторганизациях и их внутренних звеньях — партийных группах; от активности коммунистов, их авангардной роли.

Стремясь активизировать деятельность на этом участке, партком еще в конце прошлого учебного года принял решение об организации в институте совета партгрупп, в который вошли организаторы всех партийных групп. Перед советом была поставлена задача — изучать, обобщать и распространять передовой опыт работы партийных групп по выполнению решений вышестоящих органов; оказывать методическую помощь партгруппам в совершенствовании стиля, форм и методов работы; организовывать их учебу.

В руководящий орган совета — президиум — вошли представители от наиболее крупных первичных парторганизаций, накопивших определенный опыт работы.

В начале текущего учебного года совет обсудил и принял со-

гласованный с парткомом перспективный план учебы партгрупп по основным направлениям партийной работы. Следует отметить, что этот план успешно выполняется. Обсуждались на заседаниях совета и наиболее важные вопросы организационной и производственной деятельности.

Постоянную помощь совету оказывают члены парткома. Весьма содержательными и полезными были сообщения, сделанные на совете заместителями секретаря парткома К. Н. Чинковым и Е. В. Дьяченко, членом парткома Д. Н. Румянцевым.

Эти сообщения сопровожались деловыми обсуждениями, в процессе которых выработаны конкретные рекомендации по реализации в партгруппах решений вышестоящих партийных органов. Это способствовало уточнению и согласованию позиций партийного комитета и партгрупп по рассматриваемым вопросам.

Прошло более полугода с момента создания совета партгрупп. И уже сейчас можно с уверенностью сказать, что его деятельность полезна, что следует развивать и совершенствовать ее формы и методы.

Ф. БАЛОБЕЙ,  
член партбюро инженерно-физического факультета

## БОЛЬШЕ СОГЛАСОВАННОСТИ!



вод наших пенсионеров в партийные организации по месту жительства. Желательно также уволиться, к какому подразделению отнести сотрудников НИИ — членом КПСС. Они состоят на партийном учете практически во всех подразделениях института, хотя по профессиональной линии научно-исследовательская часть входит в организацию оптического факультета.

Один из важных моментов в политико-воспитательной работе со студентами — это деятельность кураторов. Кураторскую работу трудно оценить объектив-

образнее распределить студентов по кафедральным партгруппам? В настоящее время коллектив факультета решает задачу незначительной важности: проходит утверждение нового учебного плана. Здесь выявилась несогласованность требований общеобразовательных и выпускающих кафедр. Этих разногласий могло и не быть, если бы велась планомерная работа по изучению читаемых общеобразовательными кафедрами дисциплин и дисциплинами специализаций, но не на словах, а на деле.

В новом учебном плане пре-

# РАЗРАБАТЫВАЮТСЯ УЧЕБНЫЕ ПЛАНЫ

НА РАСШИРЕННОМ заседании ректората был рассмотрен и обсужден вопрос о подготовке новых учебных планов.

Ректор института профессор Г. Н. Дульнев отметил, что перед коллективом сейчас стоит задача — к концу календарного года закончить отработку всех планов и обсудить их в соответствующих инстанциях. Для оптических специальностей необходимо получить одобрение межведомственного совета по оптическому об-

разованию, а также ряда министерств, чтобы затем представить эти материалы в Минвуз СССР.

Такая работа, в основном, в институте проделана, проекты планов представлены в ректорат. Сложнее всего обстоит дело с учебными планами по оптическим специальностям, которые требуют серьезной доработки.

В основу новых планов положены существующие учебные планы с учетом вынесенных рекомендаций и предложений, кото-

рые были направлены на усиление метрологической и технологической подготовки, усиление подготовки по САПР, повышение фундаментальности образования по каждой специальности.

Проректор по учебной работе Н. А. Ярышев остановился на принципах подготовки учебных планов на 1981—1985 годы. За последние два года, отметил докладчик, была проведена серия совещаний, посвященных оценке качества подготовки по различ-

ным циклам дисциплин. Учеными перспективны подготовки специалистов на основе требований, сформулированных в постановлении ЦК КПСС и Совета Министров СССР «О дальнейшем развитии высшей школы и повышении качества подготовки специалистов», в приказе Минвуза СССР, постановлении пленума Ленинградского ГК КПСС и в других руководящих документах.

В основном завершено составление квалификационных характеристик всех специальностей на основе прогнозов развития соответствующих отраслей науки и техники.

На основе действующих учебных планов были рассмотрены вопросы сквозной подготовки по циклам дисциплин — математическому, физическому, конструкторскому, технологическому —

## В ректорате

усиленного использования средств вычислительной техники, повышения уровня метрологической подготовки, внедрения курса САПР в новые учебные планы.

Докладчик проанализировал ход подготовки новых учебных планов по всем специальностям института. В заключение профессор Н. А. Ярышев определил задачи, требующие решения в самое ближайшее время.

В обсуждении приняли участие профессор С. П. Митрофанов, И. М. Нагибина, Л. Ф. Порфирьев, Т. А. Глазенко, доценты В. И. Решеткин и В. А. Прянишников.

Б. МОКИН

НА ОТЧЕТНО-ВЫБОРНОМ собрании партийной организации института были избраны постоянно действующими комиссиями при парткоме по контролю деятельности администрации.

Комиссия по контролю учебно-методической работы избрана в следующем составе: председатель — заведующий кафедрой электротехники профессор Т. А. Глазенко; члены — доцент кафедры прикладной математики В. В. Нармазиненко, заведующий кафедрой конструирования и производства оптических приборов профессор Г. В. Погарев,



Четверокурсникам оптического факультета был прочитан курс лекций по организации, планированию и управлению предприятием в 122-й аудитории, оборудованной полным набором технических средств обучения, включая и техническую систему обратной связи.

Фото З. Савиной



## Состав

### ПОСТОЯННЫХ КОМИССИЙ

доцент кафедры физики Г. А. Соболева, заведующий кафедрой философии и научного коммунизма доцент Б. А. Соколов.

В состав комиссии по контролю научно-исследовательской деятельности вошли: председатель — декан факультета точной механики и вычислительной техники профессор Г. Н. Новиков, доцент кафедры приборов точной механики И. В. Степанов, заведующий кафедрой специальных оптических приборов про-

фессор С. А. Сухопаров, доцент кафедры квантовой электроники В. Т. Прокопенко, доцент кафедры теплофизики А. В. Шарков.

Создана также новая постоянная комиссия — по контролю за ходом капитального строительства. Ее возглавил старший преподаватель кафедры автоматики и телемеханики И. П. Болтунов. В состав комиссии вошли также мастер участка многительной техники А. И. Лапин и доцент кафедры материаловедения С. Ф. Панов.

КАЧЕСТВО НАУЧНОЙ и педагогической работы любой кафедры в значительной степени зависит от ее связи с практической деятельностью промышленных предприятий соответствующей отрасли. Одной из форм такой связи являются встречи кафедр с руководителями предприятий.

В этом отношении очень ценной была встреча преподавателей и сотрудников отраслевой лаборатории кафедры ЭПОП с заместителем генерального директора по экономике Ленинградского производственного объединения «Металлический завод» М. А. Платоновым.

Из обстоятельного доклада М. А. Платонова слушатели получили интересные сведения об истории Металлического завода,

## ПО НОВЫМ ПОКАЗАТЕЛЯМ

о структуре и деятельности экономической службы этого крупного объединения, возглавляющего турбостроение в нашей стране. Слова об этом объединении выйдя далеко за пределы Советского Союза. Его продукцию знают в Канаде, Индии, Бразилии и других странах, где надежно работают мощные турбины, спроектированные и изготовленные на Металлическом заводе.

Для экономистов особый интерес представляет опыт объединения, которому несколько лет то-

му назад, вместе с некоторыми другими предприятиями Ленинграда, было поручено перейти на работу по новым оценочным показателям для их экспериментальной проверки. Эксперимент прошел успешно. Темпы роста объема производства и производительности труда стали определяться не на основе валовой продукции, а по нормативно-чистой продукции, которая лучше характеризует трудовой вклад объединения, освобождая его от стремления увеличивать металлоемкость изделий.

Подробный рассказ о расчетах данного показателя и его конкретном применении ценен не только потому что он будет использоваться в лекциях преподавателей, но потому, что он будет использоваться лекторы кафедры, выступаящие на предприятиях с докладами о Постановлении ЦК КПСС и Совета Министров «Об улучшении планирования и усилении воздействия хозяйственного механизма на повышение эффективности производства и качества работы».

Через нашу газету хочется поблагодарить М. А. Платонова за любезное согласие встретиться с преподавателями и сотрудниками лаборатории, несмотря на занятость ответственной работой в объединении.

Л. ПУТИНЦЕВ,  
заведующий кафедрой экономики промышленности и организации производства.

В. ФИЛИПОВ,  
партгрупорг кафедры



## «ФОТОН» В ГАТЧИНЕ

ШТАБ ОТРЯДА «Фотон» решил, что студентам будет полезно и интересно познакомиться до начала работы в ССО с местом дислокации — Гатчиной.

Всю дорогу в вагоне электрички не смолкали песни. Надо отдать должное нашему гитаристу Сергею Баранчукову, сумевшему собрать вокруг себя почти весь

отряд.

Вот и Гатчина. Куда пойти? Парк, музеи, памятники — глаза разбегаются. А, может быть, лучше, познакомиться с городом, посидеть у костра, поговорить, послушать песни? Решили остановиться на последнем.

Сначала — к стеле у въезда в Гатчину. Затем — к памятнику «Гатчинские ворота», изображение которых имеется на многих открытках и значках. Здесь комиссар отряда Сергей Дмитриев кратко рассказал об истории Гатчины, перспективах развития и сегодняшнем дне города.

Побродили по Гатчинскому парку, побывали в павильонах у реконструируемого дворца Павла I. Многие из нас читали об



слушать песни и рассказы бывалых бойцов о жизни в отряде! А как прекрасна горячая, только что из золь, печеная картошка!

Разбуждались, когда начало темнеть. День пролетел как одна минута. До свидания, Гатчина! Жди нас летом!

Ольга ТЫШНЕВИЧ,  
студентка  
Фото студента Геннадия Громова

этом знаменитом дворце в романе Ольги Форш — и вот он перед нашими глазами.

Еще одна достопримечательность города — Командантский аэродром — дедушка Пулково и Вилкова. На этом поле не пытался свои машины Можайский, бывал Нестеров. Все это мы узнали от нашего комиссара.

Весна нынче поздняя, и хорошее местечко для лагеря найти стало непросто. Но оно все же было найдено, и ввечере мы расположились у костра. В соседней деревне завхоз (в качестве практики) достал картошки, ребята вынули заранее принесенные завтраки.

Хорошо посидеть у костра, по-