



Кадры

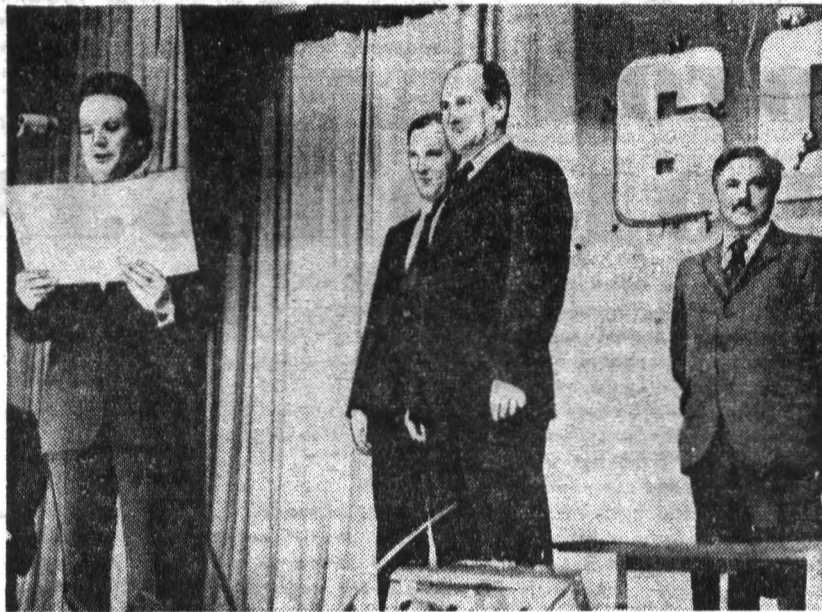
ПРИБОРОСТРОЕНИЮ

ОРГАН ПАРТКОМА, ПРОФКОМА, МЕСТКОМА, КОМИТЕТА ВЛКСМ И РЕКТОРАТА ЛЕНИНГРАДСКОГО ОРДЕНА ТРУДОВОГО КРАСНОГО ЗНАМЕНИ ИНСТИТУТА ТОЧНОЙ МЕХАНИКИ И ОПТИКИ

№ 2 (1130) ● Понедельник, 24 января 1983 г. ● Выходит с 1931 года ● Цена 2 коп.

На общенинститутском торжественном вечере, посвященном 60-летию образования СССР, заведующий производственным отделом профсоюза работников просвещения, высшей школы и научных учреждений В. А. Савичев вручил коллективу ЛИТМО Почетную грамоту Минвуза СССР и ЦК профсоюза за призовое место во Всесоюзном социалистическом соревновании высших учебных заведений.

Фото З. Степановой



**РЕШЕНИЯ
XXVI СЪЕЗДА КПСС —
ВЫПОЛНИМ!**

С заботой О НАРОДНОМ БЛАГЕ

РЕШЕНИЯ XXVI СЪЕЗДА КПСС вооружили партию и советский народ вдохновляющей программой практических действий. Эта программа настойчиво осуществляется. Она находит конкретное воплощение в мерах по всемерному повышению эффективности общественного производства, лучшему использованию материальных и трудовых ресурсов, выполнению Продовольственной программы СССР, в разветвлении соревнований.

Конкретным проявлением ответственности курса КПСС является работа ноябрьского (1982 г.) Пленума ЦК КПСС, сессии Верховного Совета СССР. Их решения являются новым ярким свидетельством неустанной заботы партии о народном благе. Ленинградцы, в том числе и коллектив нашего института, вместе со всем советским народом единодушно одобрили итоги работы Пленума и сессии.

Пленум ЦК КПСС направил деятельность партии, всего нашего государства на выполнение очередных хозяйственно-политических задач, дальнейшее укрепление экономического и оборонного могущества СССР. На Пленуме с глубокой, аргументированной речью выступил Генеральный секретарь ЦК КПСС Ю. В. Андропов. Он дал развернутую характеристику развития экономики страны на данном этапе, указал на недостатки в хозяйственной и организаторской деятельности, определил направления работы по их устранению, по дальнейшему повышению эффективности общественного производства.

После обсуждения на Пленуме ЦК проекта плана и бюджета страны они были рассмотрены и утверждены сессией Верховного Совета СССР. Как отметил товарищ Ю. В. Андропов: «Проект плана подтверждает, что забота о

советском человеке, об условиях его труда и быта, его духовном развитии остается важнейшей программной установкой партии.

На состоявшемся 3 декабря 1982 года пленуме Ленинградского обкома КПСС были обсуждены итоги ноябрьского (1982 г.) Пленума ЦК КПСС и определены задачи Ленинградской партийной организации на 1983 год.

РАССМАТРИВАЯ ИТОГИ ноябрьского Пленума, мы должны поставить перед коммунистами, всем коллективом института задачи, обеспечивающие реализацию его решений на тех участках, за которые мы несем ответственность перед Ленинградской партийной организацией, перед Минвузом СССР.

Выполняя решения XXVI съезда КПСС, обеспечивая реализацию решений ноябрьского (1982 г.) Пленума ЦК КПСС, институт готовит кадры именно для тех отраслей промышленности, которые в стране и в том числе в ленинградском регионе получают преимущественное развитие. С целью совершенствования подготовки инженеров в 1982 году завершена разработка новых учебных планов. Однако перестройка учебного процесса в соответствии с этими планами неоправданно задерживается из-за того, что они еще не утверждены в Минвузе СССР. Ректорату следует принять неотложные меры для скорейшего завершения этой работы.

В 1982 году Ленинградской партийной организацией перед институтом была поставлена важная задача — обеспечить подготовку специалистов по гибким автоматическим производствам (ГАП). Наличие разносторонних квалифицированных кадров в ЛИТМО позволяет обеспечить подготовку инженеров как в об-

В. РУДИН,
секретарь парткома

ласти элементной базы ГАП, так и организации гибких производств. Коллективы кафедр технологии приборостроения, приборов точной механики, автоматизации и телемеханики, оптических, технологических кафедр могут выполнить поставленную задачу, увязать ее с решением важных научно-технических проблем в этой области. Ректорату целесообразно сформировать координирующий орган, который смог бы объединить усилия ученых института в решении этой задачи и ускорить ее выполнение.

Реализуя требование XXVI съезда КПСС чутко реагировать на запросы промышленности по подготовке инженеров по новым специальностям, в минувшем году институт начал подготовку кадров по технологии волоконно-оптических и интегрально-оптических систем. Запросы ряда промышленных предприятий, структурные документы Минвуза СССР показывают важность раз-

вития этого направления подготовки специалистов. Однако не решен вопрос о потребности в инженерах данного профиля. К их подготовке привлечена лишь кафедра химии, в то время как технологические оптические ка-

дры остались в стороне. На вечернем отделении начата и требует скорейшего завершения важная работа. В настоящее время прорабатываются учебные планы сокращенного обучения по ряду специальностей. Внедрение этой формы обучения позволит привлечь на вечернее отделение дополнительный контингент выпускников техникумов, работающих по выбранной специальности.

Разработка новых учебных планов сопровождается обновлением программ дисциплин. Однако работа эта идет крайне медленно. Методический совет института (председатель — доцент Л. И. Васильев) не добился ее планомерности, слабо координирует действия цикловых комиссий и факультетских методических советов.

БОЛЬШИЕ ЗАДАЧИ стоят перед нами в улучшении системы повышения педагогического мастерства преподавателей, которая не полностью использует возможности институтского ФПК, опыт высших учебных заведений страны, в том числе и рекомендованный Минвузом СССР. Многие интересные элементы учебно-методи-

ческой работы в институте требуют придания им планомерности, реального внедрения. Как один из примеров можно привести переход на более раннее, на четвертом курсе, распределение студентов. Неоднократно подчеркивалось, что эффективность этого перехода в сочетании со стажировкой выпускников может быть достигнута только при инициативной работе кафедр по управлению учебным процессом в соответствии с реальными потребностями предприятий — потребителей выпускников. Однако здесь наблюдается пассивность ряда кафедр, в том числе оптического профиля.

Проректору по учебной работе, учебному отделу следует требовать от заведующих кафедрами безусловного и полного выполнения в установленный срок принимаемых решений, приказов, направленных на улучшение всей системы учебно-воспитательной работы в институте.

Важно поставить на должный уровень систему внутривузовских проверок, добиться безусловного устранения выявленных недостатков. На деле же это далеко не так. За два минувших года на ОФ была проведена проверка семи кафедр, однако повторный контроль, позволяющий сделать заключение о работе кафедр по устранению выявленных недостатков, проводился лишь в

[Окончание на 2-й стр.]

Фотоэкранный сессии. Студентки 255-й группы Галина Фуряева и Лидия Соколова сдают зачет по французскому языку.

Фото З. Саниной



(Окончание. Начало на 1-й стр.)

двух случаях.

Подчеркивая важность исполнительской дисциплины, следует еще раз обратить внимание партийной организации, деканата на низкую посещаемость учебных занятий.

ГЕНЕРАЛЬНЫЙ СЕКРЕТАРЬ ЦК КПСС товарищ Ю. В. Андропов отметил на ноябрьском Пленуме: «Резервы народного хозяйства надо искать в ускорении научно-технического прогресса, широко и быстро внедрении в производство достижений науки, техники и передового опыта».

В эту работу коллектив института вносит свой вклад. Наша задача его увеличить. В 1982 году у нас ведутся работы по 98 хозяйственным НИР с общим объемом более 5,5 млн. рублей и по 11 госбюджетным работам. Объем важнейшей тематики составляет свыше 85 процентов общего объема исследований. Ученые института принимают участие в комплексных научных исследованиях, проводимых по координационным планам Академии наук СССР (8 работ), программам работ ГКНТ (5 работ), Минвуза СССР (6 работ).

Уже сейчас можно сказать, что в результате целенаправленной организаторской работы, партийной организации, большой работы, проделанной сотрудниками научно-исследовательской части, перевыполнен план внедрения разработок института. Внедрено 60 разработок с экономическим эффектом свыше 8 млн. рублей при плане 45 разработок и 5,2 млн. рублей.

Как пример успешного выполнения НИР и эффективного внедрения следует привести цикл работ, проводимых по созданию совместно с ЛОМО системы автоматизированного проектирования «Оптика». Внедрение только на ЛОМО этой работы дало 815 тыс. рублей годового экономического эффекта.

Как уже отмечалось, фундаментальные и прикладные работы в области создания широкоугольных оптических систем, проводимые под руководством М. М. Русинова, были удостоены Ленинской премии за 1982 год. 15 разработок института выставились на всесоюзных и международных выставках, получено 9 медалей и 2 диплома ВДНХ. Есть и другие примеры успеха в выполнении НИР. Однако в этой работе имеются значительные резервы, особенно это относится к внедрению законченных работ.

Ряд кафедр института, например, СОП, КПОП, БПУ, автоматики и телемеханики, физики не уделяют достаточного внимания работе по внедрению своих исследований в народное хозяйство. Проводя работы, имеющие и прикладной характер, эти кафедры за последние годы не имеют ни одного оформленного внедрения.

Ставя задачу ускорения внедрения законченных разработок института в промышленности, следует требовать, чтобы при

этом решались вопросы выпуска самой современной в техническом отношении продукции, решалась проблема снижения металлоемкости выпускаемых изделий, обеспечивалась возможность применения прогрессивных технологий. И в этом значительная роль принадлежит конструкторам.

Рациональное использование творческих возможностей конструкторов должно быть направлено прежде всего на выполнение таких НИР и ОКР, которые могут повлиять на ту или иную отрасль, дают начало прогрессивному ряду современных приборов, а не решают частные задачи. Это, например, прогрессивный ряд преобразовательных датчиков, переданный на ЛОМО, система управления резанием, предназначенная для автоматизации технологических процессов, гидроопти-

ческие системы. Однако необходимо, чтобы практически весь план работы подразделения состоял из таких разработок.

Следует активнее привлекать к самостоятельной научной работе студентов. В этом году сотрудниками института получено около 90 авторских свидетельств на изобретение и лишь 3 студента явились соавторами изобретений. Конструкторские работы студентов в последние два года не выставлялись на ВДНХ. Необходимо быстрее решать и вопросы комплексного обеспечения проводимых научно-исследовательских работ. Сейчас сделаны лишь первые шаги в этом направлении — создана метрологическая служба.

ВАЖНЕЙШИМ ЗВЕНОМ, обеспечивающим выполнение НИР на конечном этапе, — изготовление образцов приборов и изделий, является экспериментально-опытный завод института. За последние два года улучшились ритмичность работы завода и плановая дисциплина. Действует система планирования выпуска учебно-лабораторного оборудования и ТСО для кафедр института. Улучшилась деятельность заводских рационализаторов, которые подали за два года 36 предложений. Освоен и внедрен в производство ряд новых технологических процессов.

Однако на заводе еще не изжиты непроизводительные потери времени, прогулы, случаи несвоевременного выполнения заказов. На устранение этих недостатков должна быть направлена деятельность партийной и профсоюзной организаций, администрации ЭОЗ.

Продолжается дальнейшее развитие материально-технической базы института. Анализ оснащения лабораторий новым оборудо-

ванием показывает, что ЛИТМО располагает достаточным финансированием для удовлетворения нужд кафедр и лабораторий. И задача состоит не только в том, чтобы приобретать такое оборудование, но и в его целесообразном и рациональном использовании.

Одной из важных задач хозяйственной службы является обеспечение нормальной эксплуатации зданий института и создание благоприятных условий на рабочих местах. Большие работы проведены в этом направлении в 1982 году. Капитально отремонтированы служебные, учебные помещения, лаборатории, комнаты в общежитии и фасады здания общежития на сумму 210 тыс. рублей.

Среди работ, выполненных АХЧ, — замена технологического оборудования пищеблоков столо-

вых института, а также расширение медпункта в главном учебном корпусе. Однако существенная часть сил и средств отвлекается на текущий непланный ремонт помещений, мебели и инвентаря. Это результат небрежного, а иногда и попросту безобразного отношения к народному добру со стороны студентов. Аналогично обстоит дело и с обеспечением общежитий мебели и инвентарем. Несмотря на то, что институт ежегодно приобретает значительное количество инвентаря, из-за преждевременной порчи имущества общежития находится лишь в приближении к существующим нормам.

Все это требует от партийной организации, каждого преподавателя и сотрудника института усиления требовательности к самим себе и студентам института за бережное отношение к государственному материальному ценностям.

Необходимо существенно усилить контроль за рациональным и эффективным расходованием выделяемых институту средств, сумма которых в 1982 году составила более 10 млн. рублей. Каждый руководитель отдела, заведующий кафедрой должен знать, каким оборудованием, приборами, инвентарем располагает его подразделение, с целью не только решения поставленных производственных задач, но и обеспечения рационального, бережного использования материальных ресурсов, чтобы исключить создание не используемых длительное время запасов.

НА НОЯБРЬСКОМ Пленуме ЦК КПСС отмечалось, какое огромное значение придается сегодня дальнейшему росту активности партийных организаций. Необходимо добиваться, чтобы каждый коммунист на своем участке отдавал все силы, опыт и знания на повышение производительности

труда, изыскание резервов, борьбу с недостатками, был примером трудовой самоотверженности. Партийный комитет института уделял и будет уделять этому неослабное внимание.

Партийным бюро факультетских организаций следует обратить особое внимание на повышение боевитости студенческих партийных групп, усиление авангардной роли студентов-коммунистов и в учебе, и в общественной жизни.

В работе с кадрами у нас сложилась определенная система. Однако сегодня нас не удовлетворяет качественная сторона этого вопроса. Как показывают анализ собеседований с руководителями кафедр и отделов, проводимых в партийном комитете, а также рассмотрение вопросов на заседаниях ректората и совета института, есть еще случаи, когда у руководителей некоторых подразделений института слово расходуется с делом.

Ясно, что такая практика, кроме вреда, ничего принести не

может. ЦК КПСС требует решительной борьбы с подобными явлениями. Необходимо строже привлекать к ответственности руководителей, которые не выполняют директивных постановлений и своих собственных решений.

Сегодня партийный комитет, партийные бюро и партийные группы обязаны обеспечить контроль за выполнением высказанных в адрес тех или иных руководителей требований, принять меры к тому, чтобы даваемые ими обещания становились не пустыми отговорками, а являлись началом практических действий по устранению недостатков.

СЕГОДНЯ КАК НИКОГДА кадровая политика партии должна быть ясной и твердой. Необходимо принять решительные меры к тем руководителям, которые, прикрываясь правильными лозунгами, практически мало что делают для решения насущных вопросов, стоящих перед трудовыми коллективами.

Обязанностью коммунистов в этом случае следует считать оказание необходимой помощи таким товарищам, а в случае необходимости и принятие других организационных мер. «Плохая работа, бездеятельность, безответственность», — говорилось на Пленуме ЦК КПСС, — должны самым непосредственным образом сказываться и на материальном вознаграждении, и на служебном положении, и на моральном авторитете работника».

ЦК КПСС нацеливает нас на дальнейшее совершенствование партийного контроля, на повышение действенности и эффективности принимаемых постановлений при одновременном уменьшении их количества. Это будет способствовать повышению ответственности руководителей, широкому привлечению трудящихся к управлению производством, росту творческой активности и

инициативы. Это требование необходимо безотлагательно ввести в практику, оно должно стать неотъемлемой частью стиля работы каждого партийного бюро, партийной группы. И партийному комитету есть еще над чем поработать в реализации этих требований.

БОЛЬШОЙ ВКЛАД в решение всех поставленных перед нами задач должны внести профсоюзные организации сотрудников и студентов института. Необходимо, чтобы их деятельность полнее отвечала их правам и степени ответственности. Наряду с тем, что в центре их повседневного внимания должны быть интересы трудового человека, его нужды и запросы, бытовые и социальные условия, важнейшим долгом профсоюзов является постоянная работа о дальнейшем повышении эффективности нашей работы, развитии и совершенствовании движения за коммунистическое отношение к труду, социалистическому соревнованию. Основную задачу профсоюзов партия видит

в том, чтобы повсеместно не на словах, а на деле воплощалось в жизнь ленинское требование о том, что профсоюзы для трудящихся — школа хозяйствования, школа управления, школа коммунизма.

Масштабы и размах предстоящей работы по выполнению решений ноябрьского Пленума ЦК КПСС предъявляют новые, более высокие требования и к комсомолу, надежному помощнику партии, ее боевому резерву. Его важнейшей задачей было и остается коммунистическое воспитание молодежи, приобщение ее к сознательному участию в реализации выдвинутых партией задач. Нашей комсомольской организации необходимо проводить эту работу более активно и целенаправленно, добиваясь безусловного улучшения результатов учебно-воспитательной работы со студентами, внося тем самым свой, необходимый вклад в подготовку специалистов.

Важное место в нашей совместной работе принадлежит группам и постам народного контроля. Они должны вносить еще более весомый вклад в обеспечение высокой трудовой дисциплины, своевременное и полное исполнение приказов и распоряжений администрации института, дальнейшее совершенствование комплексного характера проводимых проверок, активизацию работы комсомольцев в группах и постах НК института.

Коммунисты, коллектив нашего института, как и все советские люди, горячо одобрили и полностью поддерживают решения ноябрьского (1982 г.) Пленума ЦК КПСС и сделают все для их реализации, успешного решения задач очередного этапа выполнения решений XXVI съезда КПСС.

В. РУДИН,

доцент, секретарь партийного комитета

С заботой О НАРОДНОМ БЛАГЕ

Фотоэкранны сессии. Первокурсники сдают зачет в учебных мастерских кафедры технологии приборостроения. Старший преподаватель Ю. П. Кузьмин и учебный мастер Я. Р. Крестьянинов проверяют знания студентов (снимок слева).

Студентка 350-й группы Александра Юрикова сдает зачет по гражданской обороне преподавателю А. В. Алексееву (снимок справа).

Фоторепортаж З. Степановой.





Фотобэкран сессии. Студенты 563-й группы сдают зачет по курсу «Теория приборов управления» преподавателю кафедры БПУ О. Н. Анучину (фото З. Степановой)

ЧТОБЫ ПОМОЧЬ студентам при подготовке к экзаменам, в предэкзаменационный период, а также во время сессии, кафедры усиливают консультации по курсу. Однако хороший результат от консультаций будет только в том случае, если студент правильно ими пользуется.

Иногда студенты приходят на консультацию, сами предварительно не поработав над материалом, пассивно сидят и слушают, что говорит преподаватель. Таким студентам, поскольку они сами не работали над материалом,

Народная педагогика гласит: «Наука не пиво — в рот не польешь». Студент приобретает знания под руководством профессора и преподавателя, но при одном обязательном условии — активности, В. И. Ленин, выступая на III съезде комсомола, требовал от молодежи глубокого усвоения

Встречающиеся неясные вопросы следует сначала попытаться самостоятельно выяснить либо, пользуясь именованными и предметными указателями учебника, либо у товарищей, либо используя словари и энциклопедии. Когда своих усилий будет недостаточно, — только тогда рекомендуется обратиться за советом к преподавателю, использовать консультацию.

Студент не школьник, а взрослый, самостоятельный человек, для которого мелкая опека преподавателя уже необязательна.

При желании и настойчивости он может многое найти сам, получить в литературе ответы на интересующие его вопросы и вместе с тем воспитывать в себе ценнейшие навыки в преодолении трудностей и выработать умение творчески разрешать стоящие перед ним задачи.

Идя на консультацию, полезно иметь при себе перечень вопросов, требующих выяснения. Получив ответ, продолжать самостоятельную работу по конспекту и учебнику.

С. БЕРЕЗИН

Советы первокурснику

В КАНУН ЭКЗАМЕНА

Все ясно и все неясно. Обычно на вопрос преподавателя об имеющихся затруднениях они отвечают, что хорошо бы повторить все сначала. Понятно, что пользы от такого повторения очень мало, так как за два-три часа нельзя основательно подготовиться, повторить все пройденное за семестр или за год, да и повторное пассивное слушание одного и того же материала никаких дополнительных знаний не дает.

Отдельные студенты считают, что повторное прослушивание преподавателя освободит их от необходимости большой самостоятельной работы над конспектами лекций и учебниками. Но такие предположения совершенно необоснованны.

Великий русский педагог К. Д. Ушинский, говоря о прочных и глубоких знаниях учащихся, подчеркивал, что голова учителя и его ученика — не два сообщающихся сосуда, в которых с помощью резиновой трубки можно установить одинаковый уровень знаний.

знаний, критического к ним отношения, рекомендовал обогащать свой ум запасом всех фактов, без которых не может быть современного образованного человека. А это может быть достигнуто, говорил он, только в результате серьезнейшей, большой работы, в противном случае вырабатывается лишь верхояглядство, которое решительным образом губительно.

Как же правильно использовать консультации, получать от них наилучший результат?

Прежде всего следует заблаговременно узнать расписание консультаций. Перед консультацией у студента должен быть отработан достаточный материал как по конспекту, так и по учебнику. Мы уже говорили, что готовиться к экзаменам только по конспекту нельзя, в этом случае знания будут недостаточными, да и, кроме того, не исключены и ошибки в конспекте при записи лекций.

МЕНЮ СЕССИОННОЕ

В ДНИ СЕССИИ у студентов много дел и мало времени. Чтобы каждый час был наиболее плодотворным, необходимо строго соблюдать режим питания. В сессию питаться следует раза четыре в день, в одни и те же часы. Если в обычные дни студенту хватает 2,5 тыс. калорий, то в сессию их надо 3,5. Чем больше калорий, тем выше работоспособность.

В напряженное время экзаменов не забывайте о разнообразии пищи. В момент повышенной умственной нагрузки организму необходимы белки, углеводы, витамины и минеральные соли в боль-

шесм количестве. В рацион питания обязательно включайте соки, рыбу, богатую фосфорными соединениями, молочные продукты.

Советы врача

На вашем столе непременно должны быть зеленый лук, морковь, свекла, из которых можно приготовить салат. Все эти овощи улучшают аппетит и помогают усвоению белков мяса и рыбы.

Хлеб лучше черствый или с отрубями, так как в этих мушых

изделиях много витаминов группы В, укрепляющих нервную систему. Нельзя есть во время занятий. Жища, проглоченная второпях, усваивается только на 50 процентов.

Не забудьте, что ужин должен быть небольшим, иначе утром вы встанете с головной болью и слабостью. Нередко для усиления работоспособности в вечернее и ночное время студенты пьют концентрированный кофе. Подобный допинг для организма безвреден. Он плохо действует на нервную систему и печень. Лучше кофе употреблять

в обычной дозировке и с молоком.

Предлагаем примерное меню на время сессии.

Завтрак: каша (перловая, геркулесовая, пшеничная, гречневая) с котлетой (говядина, курица) — 400—500 калорий, сыр или яйцо — 50—100 калорий, хлеб с маслом, чай или кофе со сливками — 150—200 калорий.

Второй завтрак: творог — 200 граммов со сметаной и сахаром — 210 калорий, стакан сока или отвар шиповника — 150.

Обед: салат (из огурцов, свежей капусты, моркови) или винегрет — 140 калорий, рыба с овощами, рагу — 150—400 калорий, компот — 150 калорий.

Ужин: теплая морковь со сметаной — 150 калорий, запеканка (манная, творожная) или омлет

занные документы направляются в отдел кадров, где проставляется стаж работы, затем передаются в местный комитет или проф-

Новое

В СОЦИАЛЬНОМ СТРАХОВАНИИ

Согласно постановлению Совета Министров СССР «О мерах по усилению государственной помощи семьям, имеющим детей» с 1 ноября 1982 года вводится для работающих матерей, имеющих общий трудовой стаж не менее года, а также для женщин, обучающихся с отрывом от производства, дополнительный отпуск без сохранения заработной платы по уходу за ребенком до достижения им возраста полутора лет, а также единовременное пособие и пособие по уходу за ребенком.

ПОСОБИЕ ПО УХОДУ ЗА РЕБЕНКОМ

Право на пособие имеют работающие или учащиеся с отрывом от производства женщины. Общий стаж их работы должен быть не меньше одного года: сюда включается учеба в высшем или среднем учебном заведении, аспирантура, ПТУ и в том случае, если до поступления на учебу они не работали. В общий трудовой стаж включается время по уходу за ребенком. Так, если год трудового стажа наступает во время отпуска по уходу за ребенком, пособие начинают выплачивать.

Основанием начисления пособия служит дата издания приказа: для сотрудников — об отпуске по уходу за ребенком, для студентов — об академическом отпуске по уходу за ребенком. Тем сотрудникам и студентам, которые оформили свой отпуск до 1 ноября, никаких дополнительных документов представлять не надо.

Лица, уходящие в отпуск после 1 ноября, представляют, помимо свидетельства о рождении ребенка, заявление об отпуске: сотрудники — в отдел кадров, студенты — в деканат. После выхода приказа выписка из него и ука-

ком, а после рассмотрения, с выпиской из протокола местного (профкома), поступает в бухгалтерию, где и хранятся. Выплата производится по единому платежному документу, в день заработной платы. Пособие выплачивается до исполнения ребенку одного года. Студентам выплачивается пособие по уходу за ребенком только при условии, что они оформляют академический отпуск.

ЕДИНОВРЕМЕННОЕ ПОСОБИЕ

На этот вид пособия имеют право дети, родившиеся только с 1 ноября 1982 года. Пособие выдается независимо от стажа и времени работы.

При рождении первого ребенка в местный комитет представляется справка из загса о рождении ребенка, при рождении второго или третьего ребенка — справка и копии свидетельств о рождении предыдущих детей и справки с их места жительства (независимо от того, где и с кем они проживают). В местном комитете делается соответствующая отметка, после чего с этими документами женщина обращается в расчетный отдел, затем по кассовому ордеру ей выплачивается единовременное пособие. Необходимо помнить, что единовременное пособие может выплачиваться только в срок до 6 месяцев со дня рождения ребенка.

При рождении первого ребенка выплачивается 50 рублей, второго и третьего — 100 рублей. Предусмотрены льготы при рождении двух, трех и т. д. детей одновременно — на каждого выдается по 100 рублей. Если рождается третий-четвертый и т. д. дети, так же выплачивается по 100 рублей на каждого.

Г. ЛУКИНА,

юрисконсульт ЛИТМО



На кафедре материаловедения второкурсники инженерно-физического факультета защищают лабораторные работы по системе безмашинного контроля «Логика».

Фото З. Саниной



— 60 калорий, 1 стакан молока — 60 калорий.

И перед сном полезно выпить стакан кефира.

Итак, питайтесь вовремя, небольшими порциями, не забывая про овощи и фрукты.

Г. РЕМЕЗ,
врач-гастроэнтеролог

Редактор Ю. Л. МИХАЙЛОВ

М-30306 Заказ № 7158

Орлена Трудового Красного Знамени типография им. Володарского Ленинграда, Ленинград, Фонтанка, 57

ПРОИЗВОДСТВЕННЫЙ КАЛЕНДАРЬ НА 1983 ГОД

Производственный календарь предназначен для всех предприятий и организаций города и области, работающих с двумя выходными днями.

В соответствии с действующим законодательством в предпраздничные дни 7 марта, 6 октября — сокращенный рабочий день.

Праздничные нерабочие дни: 1 января, 8 марта, 1—2 мая, 9 мая, 7 октября, 7—8 ноября.

21 января — 59 лет со дня смерти (1924) Владимира Ильича Ленина
 13 февраля — День Аэрофлота
 23 февраля — День Советской Армии и Военно-Морского Флота
 8 марта — Международный женский день
 18 марта — День Парижской Коммуны
 20 марта — День работников жилищно-коммунального хозяйства и бытового обслуживания населения
 27 марта — Международный день театра
 3 апреля — День геолога
 7 апреля — Всемирный день здоровья
 10 апреля — День войск противовоздушной обороны страны
 12 апреля — День космонавтики
 17 апреля — День советской науки
 22 апреля — 113 лет со дня рождения (1870) В. И. Ленина. День рождения В. И. Ленина
 24 апреля — Международный день солидарности молодежи
 24 апреля — Всемирный день родненных городов
 1 мая — День международной солидарности трудящихся
 5 мая — День печати
 7 мая — День радио, праздник работников всех отраслей связи
 9 мая — День Победы
 18 мая — Международный день музеев
 19 мая — День рождения Всесоюзной пионерской организации имени В. И. Ленина
 25 мая — День освобождения Африки
 28 мая — День пограничника
 29 мая — День химика
 1 июня — Международный день защиты детей
 5 июня — Всемирный день охраны окружающей среды
 5 июня — День мелиоратора
 12 июня — День работников легкой промышленности
 19 июня — День медицинского работника
 25 июня — День изобретателя и рационализатора
 26 июня — День советской молодежи
 2 июля — Международный день кооперации
 3 июля — День работников морского и речного флота
 10 июля — День рыбака
 17 июля — День металлурга
 24 июля — День работников торговли
 31 июля — День Военно-Морского Флота СССР
 7 августа — День железнодорожника
 13 августа — День физкультурника
 14 августа — День строителя
 21 августа — День Воздушного Флота СССР
 27 августа — День советского кино
 28 августа — День шахтера
 4 сентября — День работников нефтяной и газовой промышленности
 11 сентября — День танкистов
 18 сентября — День работников леса
 25 сентября — День машиностроителя
 2 октября — День учителя
 7 октября — День Конституции СССР
 9 октября — День работников сельского хозяйства
 16 октября — День работников пищевой промышленности
 29 октября — День рождения комсомола
 30 октября — День работников автомобильного транспорта
 7 ноября — 66-я годовщина Великой Октябрьской социалистической революции
 10 ноября — День советской милиции
 10 ноября — Всемирный день молодежи
 17 ноября — Международный день студентов
 19 ноября — День ракетных войск и артиллерии
 22 декабря — День энергетика
 30 декабря — День образования СССР

	ЯНВАРЬ					ФЕВРАЛЬ					МАРТ				
пн.	3	10	17	24	31	7	14	21	28	7	14	21	28		
вт.	4	11	18	25	1	8	15	22	1	8	15	22	29		
ср.	5	12	19	26	2	9	16	23	2	9	16	23	30		
чт.	6	13	20	27	3	10	17	24	3	10	17	24	31		
пт.	7	14	21	28	4	11	18	25	4	11	18	25			
сб.	1	8	15	22	29	5	12	19	26	5	12	19	26		
вс.	2	9	16	23	30	6	13	20	27	6	13	20	27		
	АПРЕЛЬ					МАЙ					ИЮНЬ				
пн.	4	11	18	25	2	9	16	23	30	6	13	20	27		
вт.	5	12	19	26	3	10	17	24	31	7	14	21	28		
ср.	6	13	20	27	4	11	18	25	1	8	15	22	29		
чт.	7	14	21	28	5	12	19	26	2	9	16	23	30		
пт.	1	8	15	22	29	6	13	20	27	3	10	17	24		
сб.	2	9	16	23	30	7	14	21	28	4	11	18	25		
вс.	3	10	17	24	1	8	15	22	29	5	12	19	26		
	ИЮЛЬ					АВГУСТ					СЕНТЯБРЬ				
пн.	4	11	18	25	1	8	15	22	29	5	12	19	26		
вт.	5	12	19	26	2	9	16	23	30	6	13	20	27		
ср.	6	13	20	27	3	10	17	24	31	7	14	21	28		
чт.	7	14	21	28	4	11	18	25	1	8	15	22	29		
пт.	1	8	15	22	29	5	12	19	26	2	9	16	23	30	
сб.	2	9	16	23	30	6	13	20	27	3	10	17	24		
вс.	3	10	17	24	31	7	14	21	28	4	11	18	25		
	ОКТАБРЬ					НОЯБРЬ					ДЕКАБРЬ				
пн.	3	10	17	24	31	7	14	21	28	5	12	19	26		
вт.	4	11	18	25	1	8	15	22	29	6	13	20	27		
ср.	5	12	19	26	2	9	16	23	30	7	14	21	28		
чт.	6	13	20	27	3	10	17	24	1	8	15	22	29		
пт.	7	14	21	28	4	11	18	25	2	9	16	23	30		
сб.	1	8	15	22	29	5	12	19	26	3	10	17	24	31	
вс.	2	9	16	23	30	6	13	20	27	4	11	18	25		

ПЛАНОВОЕ КОЛИЧЕСТВО РАБОЧЕГО ВРЕМЕНИ НА 1983 ГОД (при пятидневной рабочей неделе)

Количество дней и часов	Январь	Февраль	Март	I квартал	Апрель	Май	Июнь	II квартал	I полугодие	Июль	Август	Сентябрь	III квартал	Октябрь	Ноябрь	Декабрь	IV квартал	II полугодие	1983 год	
	Дней	рабочих	21	20	22	63	21	20	22	63	126	21	23	22	66	20	20	22	62	128
	нерабочих	10	8	9	27	9	11	8	28	56	10	8	8	26	11	10	9	30	56	112
	календарных	31	28	31	90	30	31	30	91	181	31	31	30	92	31	30	31	92	184	365
Продолжительность дневной и вечерней смен (в часах и минутах)	172 ч. 12 м.	164	179 ч. 24 м.	515 ч. 36 м.	172 ч. 12 м.	164	180 ч. 24 м.	516 ч. 36 м.	1032 ч. 12 м.	172 ч. 12 м.	188 ч. 36 м.	180 ч. 24 м.	541 ч. 12 м.	163	164	180 ч. 24 м.	507 ч. 24 м.	1048 ч. 36 м.	2080 ч. 48 м.	