

СЛАВА НАШИМ ЖЕНЩИНАМ-ТРУЖЕНИЦАМ!

ПРОЛЕТАРИИ ВСЕХ СТРАН, СОЕДИНЯЙТЕСЬ!

Кадровый приборостроению

ОРГАН ПАРТКОМА, ПРОФКОМА, МЕСТКОМА, КОМИТЕТА ВЛКСМ И РЕКТОРАТА ЛЕНИНГРАДСКОГО ОРДЕНА ТРУДОВОГО КРАСНОГО ЗНАМЕНИ ИНСТИТУТА ТОЧНОЙ МЕХАНИКИ И ОПТИКИ

№ 8 (1136) ● Пятница, 18 марта 1983 г. ● Выходит с 1931 года ● Цена 2 коп.

КАК И КОМУ ОЦЕНИВАТЬ ДЕЙСТВЕННОСТЬ?

НА НОЯБРЬСКОМ (1982 года) Пленуме ЦК КПСС с большой остротой были поставлены проблемы, связанные с ускорением научно-технического прогресса, широкого и быстрого внедрения в производство достижений науки и техники, а также передового опыта. Это — один из важнейших резервов укрепления и прогресса нашего народного хозяйства. На Пленуме говорилось о трудностях, которые встречаются на этом пути. Остановимся на одной из проблем — на совершенствовании форм социалистического соревнования: не всегда еще оно нацелено на выявление конечного результата.

В печати приводятся случаи, когда качество работы подразделения оценивается лишь по количеству написанных статей, своевременному предъявлению отчетов по НИР. В иных институтах при подведении итогов социальное соревнование учитывают время, отработанное учеными на овощных базах, в совхозах и т. д. При этом в меньшей мере принимают во внимание такие показатели, как разработка и внедрение крупных технических решений, количество проданных по ним лицензий, экономический эффект от реализации изобретений и выводов НИР. Иногда дело доходит до курьезов: в Институте земного магнетизма, ионосферы и распространения радиоволн АН СССР оценка деятельности при создании изобретения приравнивается к 10 лекциям, прочитанным по обществу «Знание», а 10

опубликованных статей — к открытию. В Институте мерзлотоведения Сибирского отделения АН СССР одинаковое количество баллов при оценке деятельности сотрудников ставится за две статьи и за одно изобретение, дальше — больше: написание одной статьи становится равноценным получению экономического эффекта, например, в размере 100 тыс. рублей от реализации НИР.

Социалистическое соревнование

В Омском политехническом институте изобретение может быть «заменено» четырьмя лекциями или одной конференцией...

9 ФЕВРАЛЯ состоялось заседание ученого совета ИФФ, одним из вопросов повестки дня которого было обсуждение итогов выполнения кафедрами факультета социальное соревнование 1982 года. Согласно установленному порядку, итоги выполнения социальное соревнование кафедрами подводятся профсоюзным бюро факультета, ему же предоставляется право распределять места по итогам выполнения социальное соревнование.

В целом же по институту итоги социальное соревнование между кафедрами подводятся согласно существующему в настоящее время порядку непосредственно месткомом и ректоратом. Таким образом, распределение мест меж-

ду кафедрами, предоставленное профбюро факультета, не является окончательным, что, естественно, существенно снижает значимость нашей деятельности. Именно все это и явилось предметом критических замечаний со стороны декана факультета В. Т. Прокопенко, других членов совета ИФФ.

Действительно, почему не передать право подведения итогов социальное соревнование профсоюзным бюро факультетов и не включить результаты выполнения социальное соревнование кафедрами как один из важнейших пунктов социальное соревнование, отражающий проявление творческой активности кафедр? По мнению совета ИФФ, в показателях социальное соревнование целесообразно также ввести и оценку учебной деятельности кафедр, связав ее для общеобразовательных и общетехнических кафедр с успеваемостью студентов по соответствующей дисциплине, а для выпускающих — с успехами их выпускников. Неплохо бы каким-то образом ввести в перечень показателей и пункт, учитывающий состояние производственной дисциплины, на повышение которой нацеливают нас в настоящее время указания партии и правительства!

Необходима большая работа по совершенствованию самой системы учета творческой активности сотрудников кафедр, а также методики подведения итогов выполнения кафедрами факультета социальное соревнование.

П. СМЕРНОВ,
заместитель председателя профбюро ИФФ.

Семью правительственными наградами отмечен славный трудовой путь Лилии Сергеевны Смирновой. Она одна из тех сотрудников института, кто в годы Великой Отечественной войны в мастерских института, преобразованных в ремонтную базу, выпускал продукцию непосредственно для фронта. Почти двадцать лет проработала Л. С. Смирнова начальником отдела кадров института, затем долгие годы возглавляла отдел аспирантуры. И всегда Лилия Сергеевна была в самой гуще общественной жизни нашего вуза: в военные годы избиралась секретарем комсомольской организации мастерских, позже была секретарем парторганизации АХЧ, членом парткома, возглавляла головную группу народного контроля ЛИТМО,



Покой ей только снится

лом, но и умеющая донести эти свои знания до студентов, Елена Васильевна, вместе с тем, — человек большой души, доброжелательная и отзывчивая. По природе своей она организатор: поэтому так часто именно ей поручают провести конференцию, дать консультацию, устроить беседу на предприятии или в жилконторе.

Характерная ее черта — неуспокоенность. Будучи и так опытным лектором, хорошим методистом, она постоянно стремится к совершенствованию. Именно высокая требовательность к себе дает ей право быть взыскательной к студентам и товарищам по работе.

ЕСТЬ СРЕДИ НАС ЛЮДИ, без постоянного присутствия которых их участия во всех делах коллектива трудно представить себе нашу жизнь. Ничто не оставляет их равнодушными; они не жалеют личного времени, щедро тратя его на общее дело; во все стараются вникнуть, всем помочь. И не случайно, что людям с общественной жилкой товарищи по работе доверяют самые ответственные посты.

К числу таких людей, несомненно, относится Елена Васильевна Дьяченко. Опытная преподавательница, не только в совершенстве владеющая материа-

В последние годы доцент кафедры истории КПСС Е. В. Дьяченко выполняет ответственную работу заместителя секретаря парткома по идеологии. При этом она продолжает читать лекции по путевкам общества «Знание», является внештатным лектором Петроградского райкома КПСС. И что бы Елена Васильевна ни делала, ее работа всегда получает самую высокую оценку.

И. ИЛЬИН,
доцент кафедры истории КПСС



Крепкого здоровья, Мария Федоровна!

ЕЩЕ В ДОВОЕННЫЕ годы, когда институт точной механики и оптики был в нашем городе одним из самых молодых вузов, бухгалтерии ЛИТМО уже работала старший бухгалтер Мария Федоровна Коваленок. Все тогда было по-другому — большую часть операций бухгалтеры выполняли при помощи незамысловатых конторских счетов с деревянными костяшками.

Пришла война, и Мария Федоровна дежурила на ремонтной базе в институте, рыла окопы и, хотя начался голод, сдавала кровь для раненых бойцов.

Еще не была снята блокада Ленинграда, а М. Ф. Коваленок, вернувшись из кратковременной эвакуации, снова приступила к работе в ЛИТМО, став заместителем главного бухгалтера.

В этот трудный для страны период, когда средств на все не хватало, а требовалось практически заново создавать институт, обогатить его более современной техникой, проявились ее незаурядные способности счетно-финансового работника. В 1951 году, незадолго до ухода на пенсию, она стала главным бухгалтером ЛИТМО.

Вот уже 30 лет прошло с тех пор. Но практически каждый год в самые ответственные для бухгалтерии периоды Мария Федоровна неизменно появлялась за рабочим столом. Ее опыт сыграл большую роль при профессиональной подготовке нового поколения работников институтской бухгалтерии. И что более всего достойно уважения — Мария Федоровна более чем полтора десятка лет трудилась на общественных началах.

Трудится она в институте и сегодня!

Б. МОКИН,
помощник ректора





СЕСТРА МИЛОСЕРДИЯ

МЕДИЦИНСКАЯ СЕСТРА. Скромная труженица войны. Сколько невзгод и трудностей войны вынесла она на своих неокрепших девичьих плечах. Ее, маленькую, хрупкую, как былинку, с огромной медицинской сумкой можно было видеть и в боевых порядках пехоты, и в танковом десанте, и на позициях артиллерийской батареи, в партизанском отряде. В ожесточенных боях, в кровешном аду сражений она делила свою судьбу наравне с солдатами.

Командир 690-го отдельного истребительного противотанкового артиллерийского дивизиона подполковник И. Ф. Васильев свидетельствует:

«Валентина Вячеславовна участвовала в боевых действиях на Ленинградском фронте в должности санинструктора 7-й батареи 690-го ОИПТАД. С сентября 1942 года по февраль 1943 года принимала участие в оборонительных боях на северной окраине города Пушкина. В феврале

1943 года в ходе Красноборской операции, находясь вместе с батареей в боевых порядках наступающей пехоты, она оказывала медицинскую помощь раненым, выносила их из-под огня, а иногда в сложных условиях боя заменяла у орудий выбывших из строя солдат батареи. 25 февраля 1943 года в бою за поселком Красный Бор В. В. Иванова была ранена осколком мины в ногу, но не покинула поле боя, а продолжала оказывать помощь раненым. За проявленное мужество была представлена командованием к правительственной награде. После выздоровления снова вернулась в свою батарею, участвовала в боях за поселок Саблино и снова была контужена взрывной волной от снаряда. В марте 1943 года вступила в члены КПСС».

Вот так все просто, скромно: оказывала помощь, выносила раненых. А ведь за этим надо видеть длительный ожесточенный бой, грохот бомб и снарядов,

треск пулеметов, взрывы гранат, рокот танковых моторов, когда кажется, сама земля проваливается в преисподнюю, видеть кровь и слышать стоны раненых и, несмотря ни на что, делать свое дело — оказывать эту самую помощь и тащить на себе обессиленных солдат с поля боя.

И когда мы сегодня встречаем доцента кафедры теории механизмов и деталей приборов Валентину Вячеславовну Иванову, опирающуюся на палочку, нельзя не сказать ей: «Большое тебе спасибо, дорогая сестра милосердия, наш тебе низкий солдатский поклон и наша благодарность!»

Правительство наградило Валентину Вячеславовну Иванову орденом Отечественной войны I степени.

В. НАЛИВАЙКО,
участник боев на Ленинградском фронте.

На снимке: В. В. Иванова среди институтских ветеранов Великой Отечественной войны.

Сегодня в нашей газете мы знакомим молодое поколение читателей с женщинами-ветеранами труда, теми, чьи успехи и достижения служат примером для всего коллектива.

Постоянство

ПАРТКОМ ИНСТИТУТА. За день здесь бывают сотни людей. Ни одно серьезное дело в институте не решается за пределами этой комнаты. Сюда приходят с предложениями, с просьбами, за советами, при возникновении конфликтных ситуаций.

Многое здесь изменилось с годами. Партийное бюро ЛИТМО стало партийным комитетом. Менялось и его местопребывание, пока не обосновался партком в сегодняшнем своем помещении на втором этаже главного учебного корпуса.

Менялось многое, но одно остается постоянным: при входе в партком вас так же, как десять или двадцать лет назад, приветливой улыбкой встречает Ольга Васильевна Смирнова.

Ольга Васильевна поистине «старожил» парткома: в должности технического секретаря она работает здесь с 1953 года. Она, без сомнения, хранительница его лучших традиций. Да, сколько составов партийного комитета сменились на ее памяти...

Чего греха таить, к иным лицам секретарского звания лишний раз не захочешь обращаться, чтобы не услышать резкого слова или не быть в первые же минуты «отфутболенным» в другие кабинеты.

У Ольги Васильевны такое невозможно. Ее отличает удивительная деликатность в общении, умение понять собеседника с полуслова, догадаться, что ему требуется. К этому надо добавить высокую компетентность Ольги Васильевны. Добрую половину возникающих каждодневно во-



просов она может решить самостоятельно, и, добавим, практически всегда безошибочно. А обширное партийное хозяйство она ведет так, что комар носа не подточит.

Не припомнить случая, чтобы Ольга Васильевна повысила голос или пропустила мимо ушей просьбу обратившегося к ней. Да это и не может быть, ведь едва ли не со всеми в институте она хорошо знакома. И поэтому все приходят к ней как к другу. Конечно, с одними она держится строже, с другими — не прочь перебраться шуткой. Но дела — и в том и в другом случае — не забывает! Этому стилю работы, стилю общения с людьми учатся у нее молодые члены парткома.

М. ЮРЬЕВ.

Забота о людях

СОТНИ СОТРУДНИКОВ, тысячи студентов в нашем институте. Трудовая и учебная биография каждого из них начинается с визита в отдел кадров.

Кем бы ни был член большого институтского коллектива — убежденным сединами профессором или совсем юной слушательницей подготовительных курсов — у каждого имеется составленное по строгим правилам личное дело. В аккуратной папке в отделе кадров хранятся тщательно проверенные и систематизированные сведения о каждом из нас.

Эта огромная картотека должна содержаться в безупречном порядке. Без этого в свою очередь невозможна нормальная работа многих других подразделений института.

Именно на основании сведений, сосредоточенных в отделе кадров, получает свой диплом молодой специалист. Именно здесь хранятся трудовые книжки преподавателей и лаборантов. Да разве перечислишь все многообразие функций и задач, которые ставятся перед отделом кадров! Это одно из важнейших в институте подразделений требует четкого руководства, без ошибок и просчетов. Начальник отдела кадров должен быть в высшей степени зрелым, организованным, собранным человеком.

Всеми этими качествами в полной мере обладает Людмила Николаевна Лайдинен. Ее трудовой стаж в нашем институте перевалил уже за три десятилетия, из них двадцать лет Людмила Николаевна состоит членом КПСС. Ее

деловитость и пунктуальность оказывают благотворное влияние на работу всего отдела.

Л. Н. Лайдинен одинаково уважают и соратники по труду, которые помнят ее еще робкой учетницей-машинисткой, и молодые сотрудницы, которые учатся у Людмилы Николаевны добросовестности и чуткому отношению к людям.

Ведь работа с людьми и забота о них составляют в первую очередь содержание повседневной деятельности начальника отдела кадров. Особенно могли почувствовать это на себе молодые специалисты, распределению которых Людмила Николаевна отдает так много сил и энергии.

Н. ЕФИМОВ,
декан вечернего факультета вычислительной техники и автоматик

На снимке: Л. Н. Лайдинен на распределении молодых специалистов.



С пером и объективом



ИСТОРИЯ ИНСТИТУТА была бы, без сомнения, неполной, если бы в ее воссоздание не внесла свой вклад Зинаида Константиновна Степанова. Ее энтузиазм и душевное горение воплотились в тысячи фотоснимков, которые запечатлели любой мало-мальски значимый эпизод в полувековой истории ЛИТМО. Даже тот период, который предшествовал ее появлению в институте, мы можем зримо представить благодаря тому, что она отыскала и бережно хранит многие уникальные снимки 30—40-х годов.

Нет в институте аудитории или лаборатории, где бы не побывала со своим фотоаппаратом вездесущая Зинаида Константиновна. Возьмите любой номер газеты, и обязательно встретите подпись под фотографией: «З. Степанова» или «З. Санина» (Простите, Зинаида Константиновна, что мы раскрываем ваш псевдоним!).

С именем З. К. Степановой связаны создание и многолетняя успешная деятельность институтской организации Всероссийского общества охраны природы. И уж совсем нельзя оставить без внимания то, что Зинаида Константиновна бессменный и очень деятельно работающий член редакционной коллегии нашей газеты. На этом своем поистине боевом посту она заслуживает самой высокой похвалы, ибо не только сама привыкла держать слово и неуклонно выполнять каждый пункт редакционного плана, но и побуждает к этому других.

За все эти большие и нужные дела хотелось бы от всей души поблагодарить Зинаиду Константиновну!

Ю. МИХАЙЛОВ.

Тепло души, твердость характера

БОЛЬШЕ ДВУХ десятилетий трудовой деятельности посвятила нашему институту старший экономист научно-исследовательской части Лидия Андреевна Васильева. За это время она стала специалистом самой высокой квалификации. Лидия Андреевна не только отлично знает свою работу, но и, как говорится, «сердцем болеет» за нее.

Отзывчивость Лидии Андреевны, душевная чуткость и тепло согревают нас при общении с ней, а принципиальность и твердость в решении производственных вопросов служат примером для каждого.

В. РОМАНОВ,
заместитель проректора по научной работе



НАШ ВУЗ тысячами нитей связан со всей страной. Непрерывным потоком идет через канцелярию корреспонденция — и в ЛИТМО, и из ЛИТМО. Но это отнюдь не единственная забота сотрудников канцелярии.

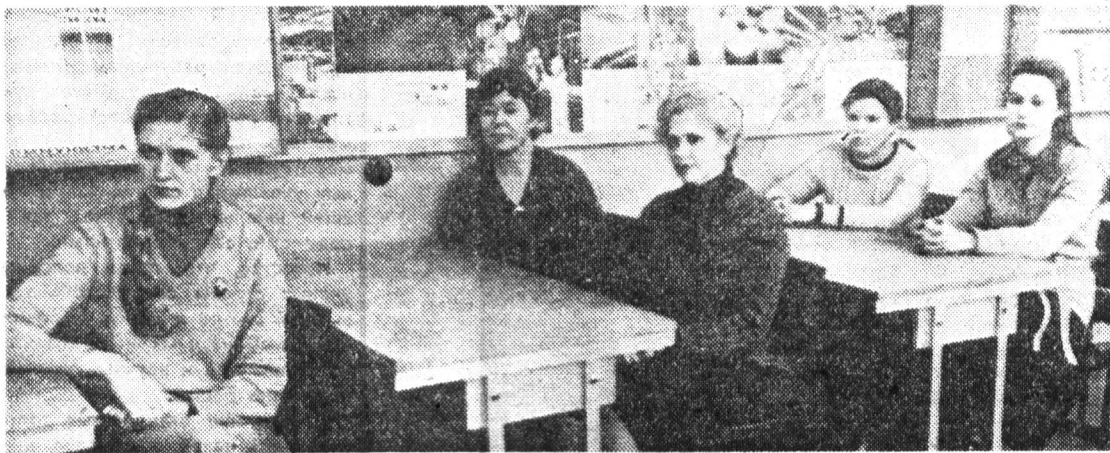
Канцелярия — это как бы нервный центр всего институтского организма. Именно отсюда отправляются по всем кафедрам, лабораториям и отделам приказы, распоряжения и решения многочисленных руководящих инстанций вуза.

Заметим, что правила делопроизводства постоянно меняются, совершенствуются и требуют для своего исполнения людей с осо-

этом принадлежит Галине Феодосьевне Горской.

Галина Феодосьевна — по званию наставник. Для своего сравнительно небольшого, в основном молодежного коллектива она как родная мать. Ее задача — не просто приучить зачисленных в канцелярию девушек выполнять узкий круг регламентированных обязанностей. Главное для нее — воспитать у них трудолюбие, чувство ответственности, коллективизм. И здесь она в первую очередь воздействует личным примером.

Женщина с большим житейским опытом, досконально знающая специфику делового обще-



ПРИЗВАНИЕ — НАСТАВНИК

бым складом характера: выдержанных, энергичных, целеустремленных, инициативных.

Таковыми сотрудники, конечно, не становятся сами по себе. Это достигается большой каждодневной и продуманной воспитательной работой. И огромная заслуга в

этом с людьми, она так строит свою работу, что каждый, кто приходит в канцелярию, прежде всего видит в Галине Феодосьевне человека, готового во всем разобраться, помочь и советом, и делом.

Сколько раз портрет Галины

Феодосьевны помещался на общеинститутскую Доску Почета! В ее трудовой книжке десятки благодарностей. Но особенно радует, что примеру заведующей следует весь коллектив. Не случайно, что очередной этап социалистического соревнования меж-

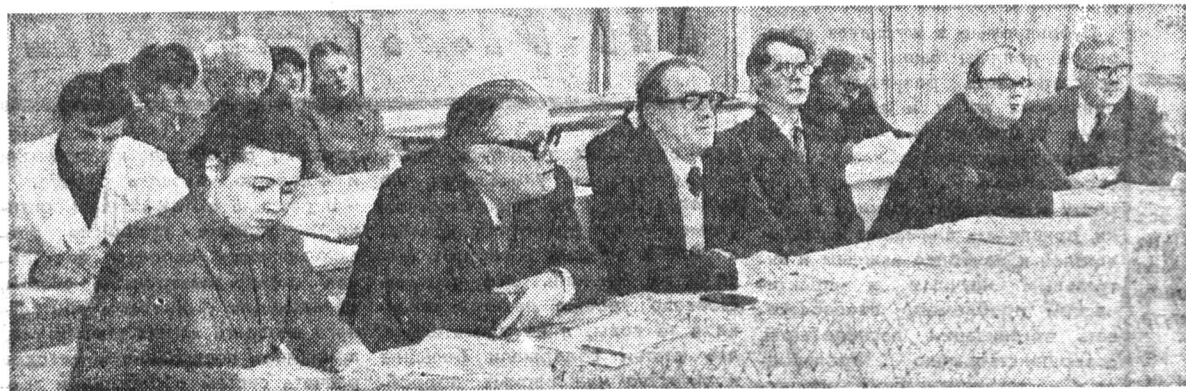
ду подразделениями административно-хозяйственной части принес коллективу, возглавляемому Г. Ф. Горской, первое место. Сегодня переходящее Красное знамя украшает помещение канцелярии.

Хотелось бы, чтобы все то лучшее, чего добился этот коллек-

тив, в дальнейшем не было бы утрачено, чтобы, каждый, открыв дверь канцелярии, знал, что его ожидает здесь внимательное, чуткое отношение, встреча с хорошими людьми.

А. КУЗНЕЦОВ,
проректор по административно-хозяйственной работе

НА СНИМКЕ: сотрудники канцелярии на политзанятиях в кабинете общественных наук; вторая слева — Г. Ф. Горская.



Студент 623-й группы Андрей Rogozin защищает свою дипломную работу «Разработка конструкции универсальной установки для проверки основных оптических характеристик зрительных труб», выполненную на кафедре КИПОП.

Фото З. Степановой



РЕЧЬ ИДЕТ о мастерах по сборке оптических приборов и о технологах-сборщиках, в которых остро нуждаются все оптико-механические заводы. Эти должности ранее исполняли (и весьма успешно!) практики-сборщики-оптики-механики с большим рабочим стажем. А в последние годы объект сборки — оптические приборы — сильно усложнились, они «ноумвели», а некоторые даже «получили высшее образование».

На ЛОМО имени В. И. Ленина выпускаются автоматические фотоаппараты, работающие по заданной программе, универсальные контрольно-измерительные и аналитические приборы, которые сами измеряют все необходимые размеры — длины с точностью до десятой доли микрометра, а углы до секунд дуги. По формулам они вычисляют все необходимые данные и мгновенно впечатывают их в паспорт. Оператору остается лишь нажать кнопку «пуск» после установки на координатном столе очередного объекта контроля.

Но известно, что природа ничего не дает даром — простые в использовании и сверхточные приборы во много-много раз сложнее в сборке и юстировке. Удельная трудоемкость этих финишных технологических операций за последние 30 лет возросла вдвое-втрое и теперь достигает 50—60 процентов общей трудоемкости изготовления оптических приборов.

Вместе с усложнением конструкций приборов, в которых, кроме точнейшей механики и оптики, применяются тончайшие электронные и автоматические устройства, стала сложнее и ответственнее роль командиров производства — мастеров, цеховых и общезаводских технологов-сборщиков. Вот подготовку именно таких молодых специалистов, которые должны были заменить на этих должностях мастеров-практиков, и начала впервые в ЛИТМО наша кафедра, созданная семь лет назад.

КАФЕДРА была образована слиянием двух групп преподавателей — конструкторской во главе с доцентом В. В. Кулагиним и сборочно-конструкторской во главе с профессором Г. В. Погарев-

вым. Нас тогда было всего 9 человек, но все были полны желанием создать новую специализацию для подготовки инженеров оптико-механиков по технологии сборки и юстировки оптических приборов.

Это оказалось непростым делом. Надо было подготовить шесть новых курсов специализации, модернизировать еще три существовавших профилирующих курса — «Основы конструирования оптических приборов», «Сборка и юстировка оптических приборов». По курсам специализации литературы не было, поэтому материалы для них пришлось собирать на заводах, изучая и научно обобщая опыт промышленности. Не было,

стала всемерно укреплять связи с ЛОМО имени В. И. Ленина, с ГОИ имени С. И. Вавилова и многими другими заводами и НИИ. Преподаватели изучали передовой опыт заводов. К педагогической работе были привлечены специалисты-практики. Лекции в ЛИТМО читали Ю. А. Степин, Е. А. Васильев, Р. М. Рагузин, Е. Р. Маламед, В. П. Трегуб, В. А. Зверев, А. И. Кулаков, Л. И. Крынин, В. Б. Рабинович, М. М. Домбровская, Н. Н. Рукавицын, В. В. Бобашов, И. М. Долинский, что принесло нам неоценимую пользу.

С нашей стороны читали лекции на заводах и консультировали работников промышленности ведущие преподаватели С. М. Ла-

За последние годы оживилась и изобретательская работа, где особую активность проявили сотрудники группы М. А. Великотного и доцент Ю. Н. Никифоров.

БОЛЬШОГО напряжения требует от всех нас учебная и воспитательная работа, где тоже получены неплохие результаты. Обогащалась лабораторная база, создано пять новых лабораторий по всем курсам специализации, а всего имеется более шестидесяти действующих лабораторных работ. К ним типографским способом изданы методические руководства — 8 брошюр объемом более 18 печатных листов.

Наши достижения в создании лабораторной базы были отмече-

циализации. В настоящее время мы постоянно обучаем более чем тысячу студентов. На четырех курсах ОФ, на ИФФ и вечернем отделении проводим занятия более чем по двадцати видам обучения: читаем лекции по девяти курсам, по восьми из них ведем лабораторные и практические занятия, руководим полтысячей курсовых проектов, технологической и преддипломной практиками, дипломным проектированием, учебно-исследовательской работой студентов.

Трудно, ответственно, но почетно работать на выпускающей кафедре. Приятно сознавать, что сотни наших выпускников успешно работают на заводах в различных союзных республиках, многие из них непосредственно в сборочных цехах мастерами, технологами. Таковы — Леонид Савинский, Владимир Трегуб, Александр и Светлана Ицелевы, Владимир Рабинович, Ася Соловьева, Ольга Береснева, Сергей Кислов, Надежда Новожилова, Галина и Виктор Масловы, Андрей Новиков и многие другие. Кафедра поддерживает постоянные контакты с ними, следит за их продвижением и уже начала использовать выпускников в качестве преподавателей (ассистент С. М. Колосков — выпускник кафедры 1979 г.).

Сделано немало, но впереди основная задача кафедры — всеми мерами повышать качество учебно-воспитательной работы, квалификацию преподавателей и всех сотрудников, уровень и эффективность научно-исследовательской работы.

Г. ПОГАРЕВ,
профессор, заочный кафедрой конструирования и производства оптических приборов

КАК ГОТОВИТЬ МАСТЕРОВ?

КАФЕДРА — ГОЛОВНОЕ ЗВЕНО ВУЗА

конечно, и лабораторной базы, ее необходимо было создавать на голом месте.

Но у нас были традиции и известный опыт наших профессоров. Курс «Основы конструирования ОП» был создан еще до войны одним из основателей оптического факультета профессором С. Т. Цуккерманом, а курс «Сборка и юстировка ОП» другим основателем факультета профессором А. Н. Захарьевским. Оба этих крупных ученых пришли в ЛИТМО из оптико-механической промышленности как ведущие специалисты-приборостроители. Постоянную и крепкую связь с заводами, с конструкторскими бюро оба профессора поддерживали и работая в институте.

Общезвестно, что авторитет любого вуза зиждется на традициях, стиле, особенностях его научной школы, на бережном сохранении и приумножении всего ценного в методике преподавания, в научном поиске.

НАША кафедра с первых дней

тив, И. А. Великотный, А. М. Бурбаев.

С первых же дней кафедра развернула большую научно-исследовательскую работу, ее годовой объем теперь составляет более 200 тыс. руб. Одну крупную тему по разработке системы автоматизированного проектирования механики оптических приборов возглавляет доцент В. П. Петров, под руководством которого находится также недавно созданная отраслевая лаборатория «Научные основы проектирования оптических приборов». Вторую тему, входящую в программу автоматизации сборки и контроля оптических приборов, возглавляет доцент М. А. Великотный. С этими же работами связаны темы докторских диссертаций обоих руководителей.

Над докторскими диссертациями трудятся также доценты С. М. Латыев и М. И. Калинин. В научной работе принимают участие почти вся кафедра, а всего в ней занято около пятидесяти человек.

ны коллегией Минвуза СССР, а ряд работников — премирован. На ближайшие годы намечены дальнейшая модернизация и расширение лабораторной базы. Здесь много инициативы проявили А. М. Бурбаев, Н. И. Кручинин, С. М. Латыев, М. А. Великотный, Ю. Н. Никифоров, Т. Л. Зверева, Г. В. Егоров.

Для кафедры, где готовятся технологи и даются конструкторские навыки, лабораторная база имеет важнейшее значение. Но не меньшее значение имеет и «материализация» лекционных курсов — издание учебных пособий, технической литературы. За последние годы преподаватели кафедры издали немало книг.

Улучшилась работа аспирантуры, расширился состав соискателей: в последние годы выполнены планы приема аспирантов и выпуска их с защитой диссертаций.

ДЛЯ НАШЕЙ кафедры последние семь лет были трудными, но важным этапом становления спе-



Юлия Саферодова (230-я группа) — комиссар студенческого строительного отряда «Гамаюн».

В НАШЕЙ СТРАНЕ люди, посвятившие всю свою жизнь избранному делу, имеют высочайшую привилегию — быть удостоенными правительственной награды. Мы гордимся нашими ветеранами труда, отдаем им дань уважения, а молодёжь во всем стремится равняться на них.

«Ветеран труда». Медаль с этим гордым названием заслуженно носят три сотрудницы библиотеки ЛИТМО. У каждой из них — десятилетия безупречной работы в нашем трудовом коллективе.

Созсем юной, в 1939 году, приступила к работе в институтской библиотеке Елена Савельевна Ка-

ЧЕСТЬ ПО ТРУДУ

раваева. Когда началась Великая Отечественная война и вражеские ордытут были переведены на Неве, институт был переведен на военное положение. Сотрудники ни днем, ни ночью не покидали института. Елена Савельевна во время налета фашистской авиации дежурила на крыше в составе пожарных дружин, участвовала в строительстве оборонительных сооружений на подступах к Ленинграду. В самые тяжелые дни блокады Елена Савельевна была эвакуирована из осажденного города.

Но пришел долгожданный День Победы, и она вновь вернулась в родной Ленинград. И, конечно же, продолжила свой трудовой путь в институтской библиотеке. Со временем Елена Савельевна окончила библиотечный техникум, стала крупным специалистом в своем непростом деле и была выдвинута на должность заведующей отделом научной обработки литературы.

В январе 1946 года пришла в институтскую библиотеку Ирина Михайловна Галкина. К тому времени у нее за плечами было участие в Великой Отечественной войне — полная самоотречения и жертвенная работа в эвакуационном лагере.

Без отрыва от основной работы

Ирина Михайловна закончила вечерний факультет Института культуры имени Н. К. Крупной. Характерная черта Ирины Михайловны — ее вовлеченность во все дела коллектива. Товарищи по работе не раз избирали ее профсоргом библиотеки, членом методического комитета института.

Столь же продолжителен непрерывный стаж работы в институтской библиотеке у Нины Васильевны Беляковой. В 1947 году она начинала рядовым библиотекарем, а сейчас Н. В. Белякова — заместитель заведующей библиотеки. И в ее биографии есть страницы, связанные с героической борьбой нашего народа за свободу и независимость Родины. Все военные годы она плывала на судах Балтийского пароходства, которые доставляли боевую технику и снаряды на передовую линию фронта.

Нину Васильевну отличает редкое чувство ответственности. Что бы ей ни поручалось, все она выполняет образцово.

У всех троих наших ветеранов имеется нечто общее, вызывающее уважение. Они чутки и внимательны к товарищам по работе, постоянно заботятся о подготовке смены, охотно делятся своим большим опытом с молодёжью.

Мы гордимся, что среди нас есть такие замечательные люди. От имени всего коллектива хотелось бы тепло и сердечно поблагодарить их за годы безупречного труда!

А. ПЕСКОВА,
заведующая библиотекой
института



На снимке (слева направо): И. М. Галкина, С. С. Злотина, Е. С. Караваева.

ДВАДЦАТЬ ПЯТЬ ЛЕТ назад вышел первый номер журнала «Приборостроение», в котором публикуются результаты научных исследований и опытно-конструкторских работ в области современной приборостроения и измерительной техники, выполненных учеными и сотрудниками высшей школы и в вузах, так и совместно с предприятиями.

Известно, что почти половина ученых страны осередоточена в высшей школе и осбредоточены ими научные исследования, их значимость и научный уровень постоянно растут.

К середине пятидесятых годов сложилась такая обстановка, когда стало очевидным, что в рамках существовавших печатных изданий практически не может быть опубликовано значительная часть работ, представляемых учеными высшей школы и промышленности, то есть возникла необходимость в создании нового печатного органа. Поэтому организация в 1957 году Министерством высшего и среднего специального образования СССР серий журналов «Известия высших учебных заведений» и «Научные доклады высшей школы», в том числе и журнала «Приборостроение», была важной и своевременной для развития советской науки.

Публикуемые в журнале материалы должны были не только констатировать результаты выполненных работ и знакомить с ними специалистов, работающих в соответствующих областях, но и способствовать дальнейшему росту и развитию науки и техники, привлечь внимание исследователей к наиболее важным и актуальным научным и практическим проблемам, способствовать организации исследований, совершенствованию производства и технологических процес-

сов. Как показала практика, с этими задачами вновь организованные журналы успешно справляются. Новые серии журналов получили широкое распространение и признание не только у нас в стране, но и за рубежом.

Журнал «Известия высших учебных заведений — Приборостроение» с момента возникновения отличался широтой тематики, многопрофильностью. Редакция и редакция журнала всегда стремились к тому, чтобы помещаемые в нем материалы по возможности освещали научные и практические вопросы ведущих направлений приборостроения. Отражением этого в известной степени являются названия тематических разделов журнала.

ПЕРВЫЕ ДВА НОМЕРА журнала вышли под редакцией известного ученого в области теплофизики профессора Г. М. Кондратьева, определившего основные направления работы редакционной коллегии. Соим становлением и развитием журнал «Приборостроение» во многом обязан и профессору С. И. Зилитинкичу, который в течение 15 лет (1958—1972 годы) был его главным ре-

дактором. Затем, в последующие 9 лет, журналом руководил профессор Б. А. Арефьев, являвшийся с 1965 года заместителем главного редактора. За эти годы журнал, имевший первоначально шесть тематических разделов и выходивший шесть раз в год, становится ежемесячным (начиная с 1967 года) научно-техническим органом, имеющим десять разделов, где публикуются результаты научных исследований в области приборостроения, проводимых в высших учебных заведениях почти всех союзных республик. Публикуются также статьи советских и зарубежных авторов, работающих в академических и других организациях.

Изменения коснулись не только объема и периодичности издания. Серьезно изменилось содержание статей, их направленность, характер изложения. Большинство статей опубликованных на страницах журнала в первые годы его существования, было посвящено разработке и исследова-

ШИРОКОЕ ПРИЗНАНИЕ

нию отдельных приборов, хотя, может быть, и уникальных, но выполненных по классическим схемам и хорошо известных физических явлений. Это соответствовало уровню развития техники в те годы, и не удивительно, что статьи, содержащие большое количество инженерных подробностей и часто носили описательный характер.

Последующие годы характеризуются постановкой более сложных задач, что потребовало комплексного подхода к их решению, создания уже не отдельных приборов, а систем. Появились приборы, работа которых основана на вновь открытых физических явлениях (лазеры, голографические приборы, системы инерциальной навигации). Развитие науки и техники отразилось и на содержании журнала. В новых названиях разделов четко прослеживается переход к системному решению вопросов. Статьи становятся краткими, но содержательными. Сокращение объема статей за счет более тщательной их обработки, лаконичности результатов: в последние годы, при несколько уменьшенном объеме каждого номера, публикуется большее количество статей.

БОЛЬШИНСТВО РАЗДЕЛОВ журнала не имеет аналогов в других периодических изданиях страны. Тематическая направленность их определяется современным развитием науки и техники и теми проблемами, которые, по мнению редколлегии, представляют в данный момент наибольший интерес.

В первом разделе «Информационно-измерительная техника» рассматриваются результаты разработок, исследований в различных аспектах информационно-измерительных систем (ИИС), основных технических средств проведения сложных научных экспериментов, испытаний и автоматизации технологических процессов. В настоящее время осуществляется подход к созданию третьего поколения ИИС, характеризующихся блочно-модульным построением с широкими возможностями статистических и косвенных измерений. Соответствующие разработки и исследования найдут отражение на страницах журнала.

Второй раздел «Приборы и системы автоматического управления» публикует результаты те-

оретических исследований и разработок технических средств, используемых в системах управления. К наиболее важным задачам, рассматриваемым в этом разделе, относятся: построение систем наименьшей сложности; синтез систем, обеспечивающих выполнение заданных требований при возможных изменениях их характеристик; разработка систем автоматического управления с широким использованием микропроцессорной техники и других.

В разделе «Вычислительная техника» основное внимание уделяется физическим принципам обработки и хранения информации (в том числе созданию логических и запоминающих устройств на базе интегральных схем на временном задержки в доли наносекунды, созданию элементов памяти на магнитных средах, разработке основных элементов на базе оптоэлектронных и голографических устройств); организации вычислительных средств и математического обес-

печения; обработке информации и общению человека с ЭВМ.

В разделе «Оптические и оптико-электронные приборы» рассматриваются вопросы построения оптико-электронных систем, обладающих свойствами зрительного аппарата живых организмов; принципов построения и методов расчета систем обработки и хранения информации с использованием когерентного излучения; разработки методов расчета систем с адаптивной и интегральной оптикой, а также систем автоматизированного проектирования оптических и оптико-электронных приборов и систем.

В разделе «Гироскопические и навигационные приборы и системы» освещаются результаты исследований новых физических принципов точного измерения первичных навигационных параметров; способов построения и методов проектирования комплексных навигационных автономных систем, а также вопросы теории обработки навигационной информации в комплексных навигационных системах; разработки алгоритмов и программ обработки навигационной информации с использованием современной вычислительной техники и микропроцессорного создания новых и совершенствования существующих средств отображения навигационной информации.

В разделе «Приборы точной механики» разработкам внимания уделяется освоение принципов построения, методов расчета и проектирования приборов на основе новых физических принципов; построению и исследовании комплексированных систем, обладающих более высокими качествами, чем их составляющие; разработке приборов и систем с встраиваемыми элементами вычислительной техники и микропроцессорами; методам оценки метрологических характеристик и метрологического обеспечения.

Н. ВАСИЛЬЕВА,
ответственный секретарь
журнала
«Приборостроение»

Редактор Ю. Л. МИХАЙЛОВ

М-30335 Заказ № 9039

Ордена Трудового
Красного Знамени
типография им. Володарского
Ленинград,
Ленинград,
Фонтанка, 57