



# Кадры

## ПРИБОРОСТРОЕНИЮ

ГАЗЕТА САНКТ-ПЕТЕРБУРГСКОГО ИНСТИТУТА  
ТОЧНОЙ МЕХАНИКИ И ОПТИКИ

№ 1 (1464)

Понедельник, 20 января 1993 г. Выходит с 1931 года

### СЕГОДНЯ В НОМЕРЕ:

- О первоочередных мерах по развитию образования в России
- Июльская история с январским продолжением
- Дом в Демидовом переулке
- Вот так бы и у нас!

## КАРНАВАЛ



## КАРНАВАЛ

Встречая каждый Новый год, мы втайне надеемся на доброе чудо. Даже в зрелом возрасте. Даже в такое несезонное новогодие, как нынешнее.

4 января в институте проходила новогодняя елка. В гости к ребятам пришел Дед Мороз с прекрасной и доброй Снегурочкой. Им помогли веселые клоуны. Они долго смешили и развлекали детвору, а после представления устроили настоящий хоровод. И закружились под музыку маленькие воздушные принцессы и гусары в передних мундирах, сверкающие снежинки и мушкетеры в белоснежных воротниках, зайцы, лязгата и собачки... Принцесса Аврора (ученица первого класса музыкальной школы) покорила всех своим пением. Очень трогательно танцевали Оля Сердцева, Лера Иванова, Ксюша Смирнова и Миша Веркевич. Приз за лучшие костюмы получили Оля Сердцева и Миша Веркевич.

А потом были подарки. Щедрые, как и должны быть подарки Деда Мороза.

Конечно, ребята не знали, сколько сил и времени ушло у руководителя детской комиссии

профкома Лидии Игоревны Студеникиной и председателя женсовета Людмилы Ивановны Беляевой на то, чтобы устроить для них этот праздник. Ведь сейчас каждый пустяк превращается в неразрешимую проблему. Все, что было на празднике, нужно было найти, купить и привезти.

Средствами помог профком, постарались и родители. Работники студенческого кафе на Вяземском подарили каждому малышу по целому килограмму мандаринок. Роль Деда Мороза вот уже десять лет бессленно исполняет старший преподаватель кафедры материаловедения Олег Анатольевич Приходько. Но детям и не нужно знать, как родилось чудо. Ведь для них елка — это елка, а Дед Мороз — это Дед Мороз. И они радостно улыбались, прижимая к себе полученные подарки.

А если дети улыбаются, значит, есть надежда на то, что мы, взрослые, справимся со своими трудностями и, несмотря ни на что, доживем до нового счастья. А как же иначе?

О. БОСРОВА  
Фото автора

## КАРНАВАЛ

## ПОЗДРАВЛЯЕМ!

## НАГРАДИЛИ

## И ЗАБЫЛИ

25 декабря 1991 г. команда ЛИТМО в составе: Н. Павлова (151 группа), Г. Бузина (163 группа), М. Фаменок (155 группа), С. Тофельок (161 группа), М. Бургава (128 группа) заняла четвертое место на городской олимпиаде по начертательной геометрии. Молодцы, ребята!

В сентябре прошлого года на торжественном закрытии Международной конференции по оптическому образованию выступил профессор Корана из Роз-Халменского института. Он подавал ито-

ги конкурса на лучшую студенческую работу. 1-я премия была денежной. Победителю пообещали полторы тысячи долларов. А три других победителя были удостоены рекомендательных писем SPIE. Но слово «удостоены» надо понимать условно. Профессор объявил о наградах, но награды вручены не были. Их пообещали прислать позже.

Вот прошел октябрь, ноябрь, декабрь, а победители все ждут своих наград. Одно успокаивает

— проволочки бывают не только в нашей стране, могут тянуть и там, за границей. Когда же одна из победительниц, не выдержав, попросила организаторов конференции выяснить, будут ли вообще вручены награды, руководство кафедры квантовой электроники после неоднократных напоминаний направила факс профессору Б. Коране. Ответ не заставил себя долго ждать. — Письма высланы, их содержание передано по факсу.

Интересно, а что с долларами, их содержание тоже передадут по факсу? Татьяна Черезовой, победительнице конкурса, назерно, гринется еще немало походить за ними. К счастью, курс доллара в нашей стране увеличивается с каждым днем.

«Наградили и забыли. Да разве это удивительно, было бы гораздо удивительней, если бы присудили и наградили.

И. СЕЛИВАНОВА

# О ПЕРВООЧЕРЕДНЫХ МЕРАХ ПО РАЗВИТИЮ ОБРАЗОВАНИЯ В РСФСР

Исходя из исключительной значимости образования для развития интеллектуального культурного и экономического потенциала России, обеспечения приоритетности сферы образования, постановляю:

## 1. Правительству РСФСР:

1) разработать и представить до конца 1991 года на утверждение Верховного Совета РСФСР Государственную программу развития образования в РСФСР, предусмотрев в программе создание фондов развития образования, поддержку негосударственных образовательных учреждений;

2) предусмотреть при разработке структуры исполнительной власти в РСФСР и формировании органов государственного управления РСФСР подчинение органов государственного управления образованием и наукой непосредственно Президенту РСФСР;

3) при формировании чрезвычайного бюджета на II полугодие 1991 года предусмотреть выделение для сферы образования необходимых средств с учетом повышения заработной платы работникам учреждений образования и дополнительных затрат на питание и другие виды обеспечения учащихся и студентов в

связи с ростом цен;

4) внести предложения в Верховный Совет РСФСР об освобождении учреждений и организаций системы образования от всех видов налогов, сборов и пошлин и направлений этих сумм на развитие научной и учебной деятельности, укрепление материально-технической и социальной базы образовательных учреждений;

5) в соответствии с законодательством РСФСР установить налоговые льготы для всех предприятий, организаций, учреждений, независимо от принадлежности и форм собственности, в части средств, направляемых на развитие образования;

6) для обеспечения государственной социальной защиты сферы образования:

— разработать и обеспечить реализацию комплексной программы «Дети России»;

— разработать и ввести комплекс гарантированных государством нормативов на обучение и содержание одного учащегося, воспитанника, студента для различных типов образовательных учреждений; ввести индексацию этих нормативов в соответствии с ростом инфляции;

— предусмотреть приоритетное государственное обеспечение уч-

реждений образования материально-техническими ресурсами и в первую очередь учреждений для детей-сирот, детей, оставшихся без попечения родителей, детей-инвалидов и детей с отклонением в развитии;

7) обеспечить включение в госзаказ всех объектов капитального строительства системы образования, в том числе — строительства жилья и общежитий;

8) выделить в первоочередном порядке материально-технические ресурсы на строительство, ремонт и эксплуатацию учреждений системы образования;

9) обеспечить издание в необходимых объемах учебной, справочной и учебно-методической литературы, для чего предусмотреть выделение соответствующих ресурсов и полиграфической базы;

10) учредить газету «Российский учительский вестник» и журнал «Российское образование»;

11) разработать систему государственной поддержки учащихся и студентов, имея в виду формирование непосредственно в учебных заведениях единых фондов их социальной защиты.

II. Осуществить с 1 января 1992 года повышение заработной платы работникам системы образования.

Двадцать размеры средних ставок и должностных окладов до уровня:

— профессорско-преподавательского состава высших учебных заведений — в два раза превышающего уровень средней заработной платы в промышленности РСФСР;

— учителей и других педагогических работников — не ниже средней заработной платы в промышленности РСФСР;

— учебно-вспомогательного и обслуживающего персонала — средней заработной платы аналогичных категорий работников промышленности РСФСР.

Обеспечить сохранение указанных отношений в уровнях оплаты труда до 1 января 1995 года.

III. Установить с 1 января 1992 года стипендиальный фонд из расчета:

— стипендии аспирантам на уровне средней заработной платы в промышленности РСФСР;

— стипендии студентам вузов — не ниже минимальной заработной платы, а студентам средних специальных учебных заведений и учащимся профессионально-технических училищ — 80 процентов минимальной заработной платы, установленной законодательством РСФСР;

IV. В целях расширения воз-

можностей граждан Российской Федерации в получении образования, проведения необходимых научных исследований, обмена научным и педагогическим опытом, развития международного сотрудничества направлять ежегодно для обучения, стажировки, повышения квалификации за рубежом не менее 10 тысяч учащихся, аспирантов, преподавателей и научно-педагогических работников.

V. Установить с 1 сентября 1991 года мастерам производственного обучения образовательных учреждений минимальную продолжительность ежегодных основных отпусков не ниже 36 рабочих дней.

VI. Оставлять в распоряжении учреждений системы образования всю валютную выручку от внешнеэкономической деятельности.

VII. Передать земельные участки, используемые учреждениями, предприятиями и организациями системы образования, в их безвозмездное и бессрочное пользование. Обеспечить выделение земельных участков под строительство новых образовательных учреждений в первоочередном порядке.

Президент России  
Б. ЕЛЬЦИН

## ИЮЛЬСКАЯ ИСТОРИЯ С ЯНВАРСКИМ ПРОДОЛЖЕНИЕМ

Грошлый год хоронил и рождал десятки общественных и общественно-политических организаций. Даже перечислить их все теперь нелегко. Но по-прежнему самой крупной и самой массовой организацией остается профсоюз.

Нелегкие времена переживает профсоюз. Лидерам профсоюзов приходится в корне менять принцип работы, чутко реагировать на все политические и экономические изменения и, главное, начать реанимировать защитные функции профсоюза, которые в наше время стали особенно необходимы. Вспомните, в былые времена мы знали, что профсоюз одной из основных задач считал защиту прав трудящихся, защиту трудящихся от произвола администрации. И это он делал весьма ловко. Успокоили администраторы — нелегко уловить с производства пьяницу. Но настали времена, когда профсоюзам действительно надо учиться защищать права трудящихся, а не пьяниц. О том, как это делается в нашем институте, о том, как профсоюзная студенческая организация защищает права учащихся и работников молодежных организаций, и пойдет речь в этом ма-

териале.

Итак, началась эта история летом. Время теплое, ленивое. Кому не хочется отправиться в путешествие, ну, например, в Германию. А тут еще и соблазн появился... В смете профкома есть графа — командировочные расходы с весьма круглой суммой — 2 тысячи рублей. Вот они, проклятые, и соблазнили. А дело было так: решил собрать председатель профкома Д. Поздняков членов профкома. Решил, но осуществить это нелегко. Вот уже многие месяцы всех членов вместе собрать не удается. Кое-кто пришел. Председатель предложил повестку — обсудить вопрос о командировке. Тогда и приняли решение — отправить председателя в командировку... в Германию. А поскольку необходимого кворума не было, то назвали принятое решение решением президиума, хотя президиум собирается, согласно уставу, на конференции. Вот тогда и появился протокол № 29 от 10.06.91, в котором говорилось о командировке в Германию по туристической путевке с частичной оплатой. Оплата какой части — в протоколе не оговаривалась.

Д. Поздняков взял деньги, предусмотренные сметой, и уехал в Германию.

Но вот беда, еще не успел

Поздняков командироваться в Германию, как в обком профсоюзов поступило коллективное письмо с 9-ю подписями, авторы которого просили пояснить, на каком основании и за какие особые заслуги за счет средств профсоюза он ездит в дорогие вояжи (в то время, как обычные студенты не могут приобрести и недорогие путевки)?

Это письмо привлекло внимание в обкоме профсоюзов. А председатель профкома, видимо поняв шаткость аргументации решения несуществующего президиума, решил все же внести деньги за путевку, но не частично, а полностью. И на этом в общем-то можно было бы поставить точку. А толковать эту историю разрешается по-разному, особенно в наше время. Ну и что, взял человек деньги в долг, а потом вернул. Ну и что, ведь было же решение президиума, значит законно. За руку не поймали, когда денег в кассе не было, никто не заявил. Что, мол, теперь-то шум поднимать. Да, на этом можно было бы и закончить, но увы — никак не получается.

Вслед за протоколом № 29 появился протокол № 30, в котором говорится, что в связи со служебным несоответствием уволена с работы директор студенческого клуба института Елена Владимировна Афанасьева. Решение это было для Афанасьевой неожиданным, тем более, что на профком ее тогда и не пригласили. Елена Владимировна обратилась в обком профсоюзов. При проверке выяснилось, что причиной служебного несоответствия Афанасьевой стала ее причастность к коллективному письму в обком профсоюзов. И, как уже было сказано, решение президиума принял без Афанасьевой, а ее просто поставил перед фактом.

Но, слава Богу, вскоре закончилась без криминала и эта история. Обком профсоюзов разоб-

увольнении Афанасьевой посчитали неправомерным, но история на этом не кончилась.

Работает в клубе 6 человек. Зарплату людям начислял бухгалтер студенческого профкома. Получали они зарплату нерегулярно, часто с опозданием. А теперь и вовсе перестали получать. Последнюю зарплату работники клуба получили в октябре. Прошло 3 месяца, а зарплата нет. В чем дело? Оказывается, в профкоме уволился бухгалтер и некому начислить зарплату. Трудно жить без зарплат, особенно в наше время. Выводы делайте сами. А у истории этой есть продолжение.

В редакцию газеты пришло письмо от студентов С. Яруллина и Ознобищева. И письмо это тоже о деятельности председателя профкома Д. Позднякова. Оказывается, наш студенческий профсоюз во многом перенял традиции нашего комсомола. В письме говорится: «С сентября месяца мне, как и всем первокурсникам, стали выплачивать стипендию. В первый же месяц были удержаны профсоюзные взносы. Затем, в ноябре, профоргком собрали у нас фотографии и выдали профсоюзные билеты. Однако заявления о вступлении в профсоюз я не писал. Даты вступления в профсоюз в билете и учетной карточке не совпадали. Во время нашего членства, — пишу далее ребята, — вышеуказанный комитет ничем, кроме регулярного взимания взносов не проявил себя».

Через три года ребята решили выйти из профсоюзной организации. Причина — несогласие с работой профсоюзного комитета. Вот здесь и потребовалось заявление о выходе.

Активность профсоюзной организации института резко снизилась за последние годы. Особенно хромает оргработа в студенческой профкоме. На это в ходе очередной проверки указали про-

веряющие из обкома профсоюзов в акте от 6 августа 1991 года. Проверкой были установлены факты удержания профвзносов со всех студентов, в том числе не членов профсоюза. Были тогда вскрыты и многие другие недостатки в оргработе. Отсутствует почти половина протоколов заседаний, каждое четвертое проводится без кворума. Весьма свободно образуются с профбилетами. Все эти замечания адресованы заместителю председателя профкома.

Я попросила объяснить Дмитрия Позднякова эту ситуацию:

— В настоящее время, — сказал он, — активность в профсоюзе настолько снизилась, что перед нами стоит проблема — как выжить в этих условиях.

Причина, конечно, немаловажная. Но можно ли этим оправдать бездействие профкома? Ожидается деятельность нашего профсоюза пропорционально активности западных соседей. Вот придет очередная гуманитарная помощь — у профкома будет дел невпроворот. До сих пор злом отдается последняя гуманитарная помощь из Германии. Выдавали ее несколько дней. Но так и не раздали до конца. Сохранность подарков профком не обеспечил, в итоге — кража.

В ближайшее время ожидается еще гуманитарная помощь:

— Если будет и дальше так организована раздача, — говорит зам. заведующего отделом студенческой молодежи обкома профсоюзов А. Панкратов, — то мы вынуждены будем доверить это кому-нибудь другому.

А может, вообще не нужен студентам профсоюз — подумалось мне. Или нужен? Что думают на этот счет сами студенты? Нам это важно узнать. В обкоме профсоюзов высказали мнение, что студентам ЛИТМО нужен другой председатель. А как думают члены профсоюза?

И. СЕЛИВАНОВА



(Продолжение.)  
Начало в № 33

Если история учреждений, размещавшихся в дооктябрьский период в зданиях ЛИТМО по пер. Гривцова и каналу Грибоедова, более или менее ясна, то сложнее восстановить историю постройки самих зданий. Здания бывшего банка представляют собой два соединенных вместе корпуса, один из которых, неправильной замкнутой формы, описывает по периметру участок, образованный изгибом набережной, переулком Гривцова и улицей Плеханова. Второе здание, построенное по «красной линии» набережной канала, выходит главным фасадом на набережную и внутренним двором, на ул. Плеханова. Интересно, что вследствие своего необычного расположения, здания института имеют пять адресов. Кроме привычного адреса, пер. Гривцова, 14, они числятся также под адресами: пер. Гривцова, 16; канал Грибоедова, 55 и 53; ул. Плеханова, 30 и 32.

Разница в архитектурном решении зданий свидетельствует о том, что построены они в разное время. Хотя в архитектурном паспорте, хранящемся в проектно-инвентаризационном бюро района, указан один год постройки — 1825. Однако можно предположить, что одно из зданий, а именно выходящее фасадом на пер. Гривцова, было построено задолго до этого времени. Сохранились документы о перестройке здания в 1839—40 годах, когда встал вопрос о замене прогнивших балок в перекрытиях, что едва ли могло случиться, если бы дом был построен в 1825 году. Кроме того, на плане Петербурга 1784 года Заемный банк уже значится по известному нам адресу в Демидовском переулке. Скорее всего это здание банка была построена в конце 80-х годов XVIII века, в связи с учреждением в 1786 году Государственного заемного банка, а возможно и раньше. Первоначально оно было двухэтажным. Двухэтажная застройка была характерна для Петербурга второй половины XVIII в. Типичен для городской застройки того времени и внутренний хозяйственный двор. Раньше, по традициям русской архитектуры, двор и хозяйственные постройки обычно окружали здание. Со второй половины XVIII в. в связи с образованием комиссий о каменном строении Санкт-Петербурга и Москвы усиливается требование к городским застройщикам строить дома «сплошной фасадом по красным линиям» улиц. Тогда архитекторы пошли на хитрость, убрав двор и хозяйственные постройки внутрь здания. Такие внутренние дворы становятся характерной принадлежностью петербургских домов.

Здание банка, выходящее в Демидов переулочку, очень сдержанно во внешнем оформлении. Единственными его украшениями служат руст первого этажа и

## ДОМ В ДЕМИДОВОМ ПЕРЕУЛКЕ

скромные карнизы и фронтоны над окнами второго. Во время перестройки 1839—1840 годов оно было надстроено до третьего этажа. Руководил этими работами архитектор Антон Августинович Адемини.

Одновременно особое внимание было уделено устройству денежной кладовой банка, где хранились денежные суммы и документы на многие сотни миллионов рублей. Специально для банковской кладовой были сделаны по особому заказу две массивные железные двери. Кладовая находилась на втором этаже, там

номики. Окончательно это направление сформировалось в 1830-х годах. Но так как здание банка было построено несколько раньше, то в его облике еще чувствуется попытка сохранить основные ордерные элементы классицизма несмотря на ограниченные средства. Дворовый фасад здания декорирован ложным портиком с фронтоном. Положенные по канонам классицизма колонны заменены более экономичными плоскими пилястрами. Скромное убранство здания довершают чередующиеся фронтоны и карнизы над окнами второ-

настижных зданий в столице, а также всех без исключения домов, выходящих на центральные улицы и набережные города, должны были представлять наивысочайшее рассмотрение и утверждаться царем. Даже на самые незначительные переделки фасада требовалось разрешение самого императора. Можно предположить, что проекты нового здания Заемного банка по введенному порядку были рассмотрены и утверждены самим Александром I.

После потрясения петербуржцев разрушительного наводнения 1824 года на угловом здании банка появились две небольшие мраморные доски, на которых отмечен наивысший уровень подъема воды. Наводнение 1824 года было самое сильное в истории Петербурга. Вода тогда поднялась по некоторым данным на 411 сантиметров над ordinаром. Интересно, что на памятных досках, одна из которых расположена на углу, выходящем на канал, а другая на ул. Плеханова, зафиксирован разный уровень подъема воды. Чем дальше от набережной, тем уровень ниже.

Первые памятные доски о наводнениях появляются в Петербурге во второй половине XVIII века. Отмечать знаками наивысший подъем воды предпринималось еще в петровское время. Смысл фиксации подъема воды при наводнениях раскрывается в Указе императрицы Екатерины I, изданном сразу же после наводнения 1726 года, который гласил: «Понеже... от прибылой, нечаянной воды зализостью здесь в строениях обывателям есть не без разорения. Того ради сожаления о них, ее императорское величество указала: для опасности от такой же воды всякое строение впредь кому где подлжит строить выше нынешней, бывшей воды на фут, и для того везде на строениях поставить знаки, о чем в народе и архитекторам объявить».

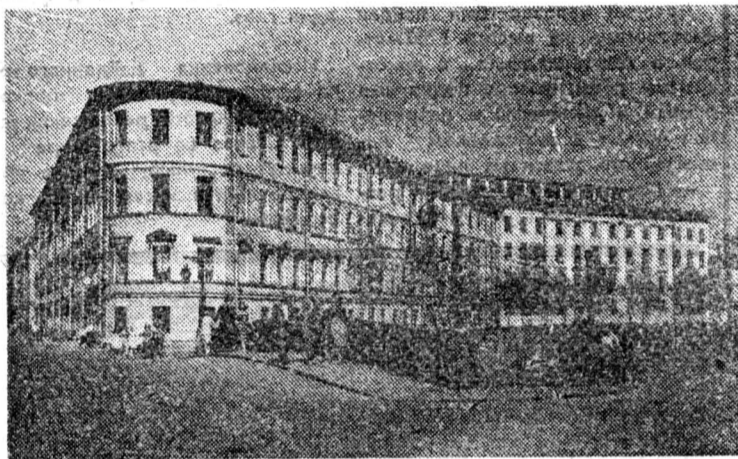
До настоящего времени в городе сохранилось не более 25 памятных отметок о наводнениях. И три из них, на которых был отмечен уровень воды в 1824 году, находятся в одном месте: две на здании банка и одна напротив, через дорогу, на доме № 9 — на немецком языке.

Уровень воды в этом месте во время наводнения бывал особенно высок, так как участок этот лежит в низине между близко сходящимися здесь рекой Мойкой и каналом Грибоедова. Для банка, где хранились большие суммы денег и ценные бумаги, проблема предосторожностей против наводнений имела немаловажное значение.

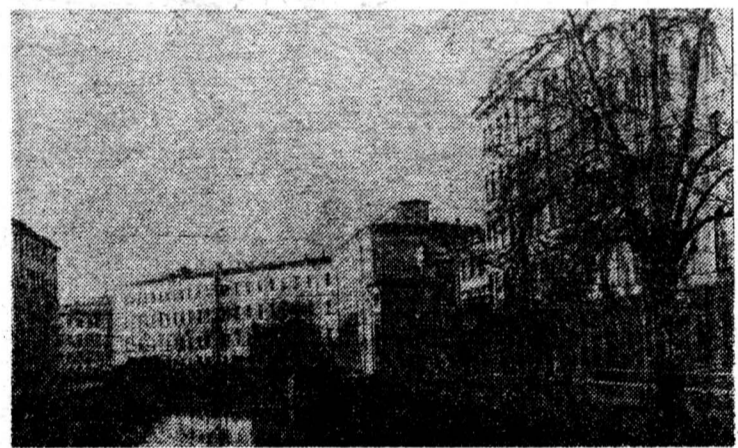
Но в самом бедственном положении во время наводнений оказывались заключенные тюрьмы в Демидовом переулке, находящиеся в камере первого этажа. Во время наводнения 1824 года они чуть не погибли. Несмотря на явную угрозу их гибели тюремное начальство ждало распоряжения выше о переводе арестантов во вторые этажи. Об ужасе, который испытали заключенные в тюрьме Демидова переулочка во время наводнения 1824 года, писали даже чиновники тюремного ведомств в своих официальных отчетах.

(Продолжение следует)

Елена БАЕВА,  
преподаватель кафедры истории



Вид на Демидов мост и здания ЛИТМО с набережной канала Грибоедова.



Вид на здания ЛИТМО с канала Грибоедова.

же находились бухгалтерия и касса, а в первом и третьем этажах располагались жилые комнаты служащих банка.

Дата постройки второго здания банка, выходящего своими фасадами на канал и ул. Плеханова, вероятней всего соответствует указанной в его инвентаризационном паспорте. Вспомним, что в 1824 году было решено возобновить деятельность Государственного заемного банка. Возможно, тогда и было решено построить новое здание банка, окончание строительства которого пришлось на 1825 год.

Это четырехэтажное, вытянутое здание с оригинальной мансардой, возвышающейся над крышей. Построенное в стиле позднего классицизма, оно является типичным примером так называемого «экономического» варианта стиля, или «казенного» классицизма, который наиболее ярко проявился в архитектуре учебных, лечебных и второстепенных административных зданий, строившихся на средства государства. Применение в них ордерных элементов все более жестко лимитировалось характером функциональных задач и требованиями эко-

го этажа.

В соответствии с градостроительными требованиями того времени архитектор должен был соблюсти три основные условия: вновь построенные здания должны были располагаться по красным линиям улиц, по высоте не превышать высоту Зимнего дворца и ширину улицы. И он блестяще справился с этой задачей, возведя дом по линии набережной и отодвинув его в глубь участка от Б. Мещанской улицы (современная ул. Плеханова). Таким образом довольно высокое новое здание банка уже не доминировало над узкой улочкой, а массивный каменный забор со стороны Б. Мещанской соединил разрыв, образовавшийся между соседними домами. Создателем же мансардного пятого этажа архитектор обходился ограничения в высоте здания, т. к. они не касались различных надстроек.

В 1840 году в замкнутом дворе перед новым зданием банка были построены еще каменные сарай и конюшни для курьерских лошадей Заемного банка. Былешие конюшни сейчас приспособлены под институтский гараж.

Проекты строительства адми-

## НОВЫЕ КНИГИ

В библиотеку поступили следующие новые книги по технике: Сорочин Б. М. Автоматизация измерений и контроля размеров деталей. — Л.: Машиностроение, 1990. — 365 с.

В книге рассмотрены выбор и основы построения автоматических средств измерений и контроля в зависимости от конкретного технологического процесса. Дано описание и изложены методы настройки, проверки и ремонта систем транспортировки деталей, контрольно-измерительных станций и их элементов, измерительных преобразователей пороговых запоминающих и командных устройств. Книга предназначена для ИТР, занимающихся автоматизацией технологических процессов.

Нерретер В. Расчет электрических цепей на персональной ЭВМ: Пер. с англ. — М.: Энергоатомиздат, 1991. — 220 с.

Изложены методы расчета электрических линейных и нелинейных цепей на персональной ЭВМ. Приведен анализ динамических процессов при различных воздействиях. Все программы представлены на языках БЕЙСИК и Турбо-ПАСКАЛЬ.

Для инженерно-технических работников и студентов вузов электротехнических специальностей. Ломска М. В., Медведь И. В. Микропроцессорное управление приводами промышленных роботов. — М.: Машиностроение, 1990. — 96 с.

Рассмотрены вопросы построения и проектирования микропроцессорных систем управления приводами промышленных роботов. Изложена машинно-ориентированная методика исследования динамики цифрового следящего привода. Приведены архитектура, алгоритмическое и программное обеспечение микропроцессорного контролера привода.

Для ИТР, занимающихся проектированием и применением робототехнических систем, а также студентов и аспирантов соответствующих специальностей.

Маккаллистер Дж. Искусственный интеллект и Пролог на микроЭВМ: Пер. с англ. — М.: Машиностроение, 1990. — 240 с.

В книге рассматривается использование наиболее популярного языка логического программирования для построения баз данных, баз знаний и экспертных систем. Подробно описаны возможности Пролога и практики его использования.

Для программистов и работников систем искусственного интеллекта. Может быть использована как учебное пособие на курсах повышения квалификации соответствующих специалистов.

Гжиров Р. И., Серебрянский П. П. Программирование обработки на станках с ЧПУ: Справочник. — Л.: Машиностроение, 1990. — 588 с.

В справочнике изложены методы и приемы ручной и автоматизированной подготовки управляющих программ для станков с ЧПУ различных групп. Рассмотрены вопросы отладки и редактирования программ; методы разработки маршрутных технологических процессов обработки деталей на станках с ЧПУ; приведены рекомендации по калалке и организации работ на станках с ЧПУ.

Для инженерно-технических работников машиностроительных предприятий.

## ВОТ БЫ У НАС ТАК!

Контакты между высшими учебными заведениями расширяются год от года. Международная конференция по оптическому образованию, которая прошла в сентябре 1991 года, послужила их расширению и укреплению.

Отрадно отметить, что сотрудничество устанавливается не только на уровне профессорско-преподавательского состава, но и студенчества. Когда нашей аспирантке Людмиле Герасимовой объявили, что SPIE награждает ее рекомендательным письмом, то она, как и двое других студентов, не совсем поняла, что это значит. И вот, наконец, письмо [а вернее, его содержание, переданное по факсу] получено. Мы решили опубликовать его, так как любезная формальность, как сначала казалось, обернулась выражением высокой заинтересованности в работе никому неизвестной студентки. Когда знакомимся с такими документами, становится особенно понятны причины высокого ранга американской науки. Интересная работа не проходит незамеченной. Вот так бы у нас!

Дорогая миссис Герасимова! От имени оборочной комиссии, назначенной выбрать лучшую студенческую работу, представленную в 1991 г. на Международную конференцию по оптическому образованию в Санкт-Петербурге, я рад прислать вам это письмо и специальную похвальную грамоту за ваши усилия в подготовке и представлении вашего доклада «Новые методы измерения показателя преломления».

Перед комиссией встала трудная задача — определить призера — потому что много прекрасных работ, включая вашу, было представлено на конференции. Несмотря на то, что вы не выиграли приз, мы надеемся, что это

не остановит вас в дальнейшей вашей замечательной работе в области оптики.

В знак поощрения (признания) и как стимул для продолжения работы мы вышлем сборник трудов конференции, который, вероятно, будет вам интересен. Я также прилагаю бланки документов для оформления стипендии, которую вы можете запросить в стипендиальном комитете SPIE для финансирования дальнейших исследований.

Я был рад познакомиться с вами в Санкт-Петербурге и желаю вам удачи в вашей дальнейшей работе.

**В. КОРАНА,**  
председатель комитета по образованию SPIE

## По страницам «Поиска»

### Поступить в советский вуз гораздо легче, чем добиться отчисления из него?

Отсея студентов в высших учебных заведениях США и ФРГ — около 40 процентов. В знаменитых Кембриджском и Оксфордском университетах (Великобритания) — более 30 процентов. На первой ступени французской высшей школы — около 30 процентов. В Чехословакии и двад-

цать лет назад вузы оканчивали лишь 35 процентов поступающих. В Польше — не более 50 процентов.

В советских вузах до сих пор ведется борьба за нецелевые 90 процентов выпускников от числа поступающих.

## НАХОДКА ВЕКА

В северных Альпах археологи обнаружили замерзший труп человека. Его возраст — четыре тысячи лет. Большинство ученых мира считают, что это — находка века.

Древний человек был найден археологами на высоте 3200 метров, в толще ледника... с приоткрытым ртом, высоко поднятыми руками и согнутыми в напряжении ногами, с выражением необычайного ужаса на лице.

— Мы были поражены, — рассказывает директор судебно-ме-

дицинского института при университете в Инсбруке Райнер Хени. — Труп фантастически сохранился! Его скелет во многих местах покрыт кожей, в целостности и сохранности зубы и (даже!) один глаз.

Исследования найденного трупа временно пришлось прекратить — началось разложение тканей. Сейчас со всего мира в институт поступают лучшие препараты для искусственной консервации.

## МЫСЛИ ВСЛУХ

Понадобилось более 70 лет, чтобы реанимировать истребленного кулака, обозвав его фермером.

В нас так долго «вдалбливали», что мы винтики с сорванной резьбой, что мы перестали слыть чужаками.

Спасение человеческого рода лишь в улучшении генетического кода.

Ненависть серости к образованности органична.

Наше поколение интересно одним — оно показало, что можно сделать с человеком.

Политическим деятелям: не уверен, что конищи, не начинай! Перестройка показала: нет предела для развала.

Даже в постели должно быть содружество.

Доброчастственная опухоль — это что-то вроде благородного подонка.

Наступила жизнь на выживание.

Ю. ШНЕЙДЕР

## ЮМОР

Отец — дочери:  
— Сколько зарабатывает твой ухажер?  
— Как странно, папа! Он задавал мне этот вопрос о тебе.

Муж:  
— Сегодня вечером я вернусь поздно...  
Жена:  
— Могу ли я твердо на это рассчитывать?

— Помогло ли Вам лекарство, которое я выписал в прошлый раз?  
— Очень сильно! Мой дядя по ошибке его выпил, и я остался единственным... едником.

Гость беспокойно говорит хозяйке:  
— Ваш пес как-то недобро смотрит на меня.  
— Не обращайте внимания. Он всегда так смотрит на того, кто ест из его миски.

Доктор:  
— Спиртное употребляете?  
Пациент:  
— Нет, только по торжественным случаям.  
— А что вы считаете такими случаями?  
— Когда у меня есть что выпить!

Внимательно изучив меню, посетитель ресторана спрашивает официанта:  
— Из чего делается ваше фирменное блюдо цыпленок-а ля Пяжко?  
— Из цыпленка, попавшего под колеса машины нашего шеф-фара...

Заклоченный получает письмо от жены:  
— Что пишу? — спрашивает его сосед по камере.  
— Сын остался в школе на второй год! Какой позор для семьи!

На одном из тихоокеанских островов путешественник спрашивает туземца:  
— Вы не боитесь забираться на столь высокую пальму, когда приходит время собирать кокосовые орехи?  
— За нас это делает ветер...  
— А если нет ветра?  
— Тогда это у нас год плохой урожай...

## Тест

### КАКИЕ МЫ РОДИТЕЛИ?

Часто ли мы задумываемся над тем, хорошие ли мы родители для наших детей и справляемся ли с нашими обязанностями воспитателей? Итак, какие мы родители? Проверьте себя, ответив на вопросы: да, нет, иногда.

1. Следите ли вы за статьями в журналах, программами по телевидению и радио на тему о воспитании? Читаете ли время от времени книги на эту тему?

2. Ваш ребенок совершил проступок. Задумываетесь ли вы в таком случае, не является ли его поведение результатом вашего воспитания?

3. Единодушны ли вы с вашим супругом или супругой в воспитании детей?

4. Если ребенок предлагает вам свою помощь, примете ли вы ее, даже если при этом дело может задержаться, а то и вовсе остановиться?

5. Используете ли вы форму запрета или приказа только тогда, когда это действительно необходимо?

6. Считаете ли вы, что последовательность есть один из основных педагогических принципов?

7. Сознаете ли вы, что среда, окружающая ребенка, оказывает на него существенное воздействие?

8. Признаете ли вы, что спорт и физкультура имеют большое

значение для гармонического развития ребенка?

9. Сумеете ли вы не приказывать, а попросить о чем-либо своего ребенка?

10. Неприятно ли вам «отделяться» от ребенка фразой типа: «У меня нет времени» или «Подожди, пока я закончу работу»?

За каждый положительный ответ припишите себе 1 очко, за ответ «иногда» — 1 и за отрицательный — 0.

Менее 6 очков: о настоящем воспитании вы имеете довольно смутное представление. И хотя говорят, что начать никогда не поздно, советуем вам не уповать на эту поговорку, и не мешкая, заняться повышением своего образования в этой области.

От 7 до 14 очков: вы не делаете крупных ошибок в воспитании, но все же кое в чем над собой и своими итогами в этой области вам следовало бы задуматься. А значить можно с того, что ближайший выходной полностью посвятить детям, забыв на время приятелей и производственные проблемы. И, будьте уверены, дети вас полностью за это вознаградают.

Более 15 очков: вы вполне справляетесь со своими родительскими обязанностями. И тем не менее не удастся ли вам еще кое-что немного улучшить!

Хотите верить — хотите нет

## РАЗВОДЫ НА ДРЕВНЕЙ РУСИ

С древнейших времен основным поводом к разводу считалось прелюбодеяние, по-разному определявшееся для каждого из супругов. Муж признавался прелюбодеем лишь в том случае, если имел на стороне не только наложницу, но и детей от нее. Подобная ситуация, судя по эпиграммическим памятникам, в древне-

русском быту встречалась нередко. В летописных свидетельствах особенно часто упоминается такое деяние, когда «меньшицей» была женщина более низкого социального статуса, в том числе раба. Замужняя женщина считалась совершившей прелюбодеяние уже тогда, когда вступала в связь с посторонним

мужчиной. Прелюбодеяние, совершаемое в результате насилия, не считалось изменой. Разлился и наказания за прелюбодеяние. Женщина вначале не обладала правом развода по причине неверности мужа: виноватый супруг лишь наказывался годом епитимьи и денежным штрафом. Муж же имел право развода с же-

ной, которая ему изменила. И даже больше: муж, узнавший о неверности супруги и «волю давший ей», т. е. простивший ей измену и не разведшийся с ней, должен был понести особое наказание.

Правом на развод по физиологическим причинам обладали равным образом оба супруга. Этот повод к разводу был официально признан уже в XII веке.

Газета «На случай»



Фотохуд. Э. СТЕПАНОВОЙ