



Веселых каникул, хорошего отдыха!



Пятикурсники факультета оптико-механического приборостроения на экзамене по расчету оптических систем.

Фото З. САНИНОЙ

Пролетарии всех стран, соединяйтесь!

Кадров приборостроению

№ 22 (749)

Понедельник,

3 июля 1972 г.

Орган парткома, комитета ВЛКСМ, профсоюзной организации и ректората Ленинградского института точной механики и оптики
Выходит с 1931 года
Цена 2 коп.

ТВОИ
ТОВАРИЩИ,
СТУДЕНТ

СЕРГЕЙ АРУСТАМОВ

БЕССМЕННЫЙ СТАРОСТА

УЧЕБА подошла к концу. Позади пять лет, прожитых вместе. Нам удалось добиться звания лучшей группы института, и в этом есть определенная заслуга нашего бессменного старосты Сергея Арустамова.

Какими качествами должен обладать староста? Наверное, прежде всего, глубокой ответственностью за группу, за то, как она учится, как живет. Но надо еще и уметь не оставаться равнодушным к чужим трудностям, болеть душой за каждого человека, как за самого себя, и воспринимать чужие неудачи, как свои.

Круг интересов Сергея исключительно широк: научная работа

КАМЕНЩИК, ЭРУДИТ, МЕНЕСТРЕЛЬ

ЭТО БЫЛА не такая уж трудная стройка. Мы жили на обрывистом берегу Чумыша — небольшой бурной речушки.

Сейчас, после стройки на Вуктыле, все это вспоминается, как летний дом отдыха. В такой обстановке, наверное, невозможно узнать человека до самых его глубин, и я просто попробую рассказать немного о нашей жизни на Алтае и о том, как так или иначе было связано с Сергеем.

Сразу бросалось в глаза, что Арустамов все время был чем-нибудь да занят. Во время работы он всегда находил повод пошутить (возможно, поэтому их бригада по производительности труда заняла первое место в отряде), когда все отдыхали, Сергей непременно что-нибудь организовывал — отдых должен быть активным! Никогда ни тени уныния не видно было на его лице.

Умение хорошо и достаточно быстро вести кладку совсем не мешало ему таскать тяжелые носилки с кирпичом или раствором на второй этаж строящейся школы без ворчанья, как это часто

на кафедре вычислительной техники, где ежегодно он выступает с докладами на конференциях СНО, участие в художественной самодеятельности, работа в строительных отрядах. Но он не из тех, кто разбрасывается по мелочам. Все, за что он берется, Сережа непременно доводит до конца.

Вот, например, сравнительно недавно он взялся за самостоятельное изучение английского языка и сейчас уже свободно переводит специальные технические тексты. К этому надо еще добавить, что уже три года он сдает сессии на одни пятерки. Думаю, это результат того, что Сергей обладает таким отличным качеством, как умение самоорганизовываться, разумно распоряжаться своим временем, не терять его впустую.

Скажу еще, что Сергей хороший товарищ и пользуется большим уважением среди друзей.

Владимир УСОСКИН,
студент 611-й группы

бывало с другими.

Работы на стройке было порой все-таки маловато, и нашей задачей там было создать хорошую агитбригаду, чтобы ездить на «гастроли» по соседним деревням. Душой агитбригады был, конечно, ансамбль. Какие только имена он не носил, и не припомню... И, наконец, стал называться «Эдельвейс» (почему именно так — загадка). Руководителем ансамбля был Сергей. Толпы зрителей из нашего поселка и соседних деревень приходили на «Площадь ЛИТМО», чтобы послушать музыку и потанцевать, а руководитель ансамбля, казалось, отрешенный от мира, с каплями пота на лбу самозабвенно пел с импровизированной эстрады.

И еще, к нему привилась кличка «Справочное бюро». Если кому-то требовалось узнать, когда уходит с Павелецкого вокзала поезд на Тамбов или чем отличается уссурийский тигр от африканского, не возникало сомнений, что Арустамов даст точный и четкий ответ.

Вспоминаю и такой эпизод. Все утро ждали автобус, который должен был отвезти нас в горный Алтай. К полудню у многих испортилось настроение. И вот тогда в руках у Сережи появился аккордеон. Буквально через несколько минут весь отряд, свесив ноги с обрыва, пел песни, забыв о неприятном ожидании.

Анатолий ЗАХАРНЕВ,
студент 643-й группы

ОКОНЧЕН учебный год в системе политического образования. Наступило время анализа его итогов и выработки рекомендаций для успешной подготовки к новому учебному году.

Истекший год в системе политического образования в институте был первым после ее значительной перестройки. Особое внимание было уделено социальным аспектам теории и практики общественной жизни, при этом последовательно проводилась классовая линия, линия четкости и ясности идейных позиций, вооруженные методологией борьбы против

ПОЛИТИЧЕСКОЕ ОБРАЗОВАНИЕ И КОММУНИСТИЧЕСКОЕ ВОСПИТАНИЕ

буржуазных и ревизионистских взглядов.

Партийный комитет исходил из того, что работа системы политического образования не самоцель, а средство обеспечения успешного решения главной задачи вуза — обучения и воспитания кадров, решать которую призваны все преподаватели вуза.

Поэтому работу по подготовке специалистов надо вести в организационной связи образования и идейно-политического воспитания, чтобы подготовить специалистов не только и не просто грамотных, а идейно-политически зрелых и стойких, убежденных бойцов-интернационалистов, сознательных строителей коммунистического общества, носителей коммунистического мировоззрения, сознания, морали.

Успехи в решении этой задачи не приходят сами собой. Обучение

в высшей школе проходит в такой период, когда молодой человек стремится разобраться во всем, когда он вырабатывает свои взгляды и убеждения.

Молодому человеку на этапе становления его личности необходимо помогать не только в овладении знаниями, но и разбираться в сложных общественных процессах. Для этого всем преподавателям необходимо самим постоянно совершенствовать свой

блем марксистско-ленинской теории, уделяя при этом основное внимание социальным аспектам теории и практики общественной жизни, потому что социальная сторона жизни, социальная среда является основой формирования личности.

Изучение в прошлом философских проблем науки помогало педагогам формировать научное мировоззрение студентов через читаемый предмет. В настоящее

К ИТОГАМ УЧЕБНОГО ГОДА В СИСТЕМЕ ПОЛИТИЧЕСКОГО ОБРАЗОВАНИЯ

идейно-политический уровень и навыки воспитателей.

В РЕШЕНИИ этих задач большое значение имеет система политического образования, которая также постоянно совершенствуется. В отличие от прошлого, когда на протяжении многих лет в системе политического образования института изучались в основном философские проблемы науки и когда, как часто случалось, больше уделялось внимания вопросам естествознания, в 1971—1972 учебном году был взят курс на изучение актуальных про-

блем изучения актуальных проблем составных частей марксистско-ленинизма, социальных аспектов общественной жизни помогает создать единую воспитательную среду и вести успешно работу по коммунистическому воспитанию.

УЧЕБНЫЙ ГОД окончен. Проведены итоговые занятия-конференции в теоретических семинарах и школах по рекомендованным темам. 7 июня итогам учебного года в системе политического образования и задачам на новый учебный год было посвящено заседание партийного комитета, на котором с сообщениями выступили руководители семинаров и школ, члены партийного комитета. В выступлениях была дана характеристика работы теоретических семинаров и школ и системы политического образования. (Окончание на стр. 4)



Заметным событием в научной жизни Ленинграда стала II Всесоюзная научная конференция «Алгоритмические методы проектирования цифровых систем», проходившая в нашем институте. Особый интерес вызвал доклад гостя из Москвы — председателя научного Совета АН СССР по технической кибернетике члена-корреспондента Академии наук СССР М. А. Гаврилова о проблемах создания систем синтеза микроэлектронных управляющих и вычислительных устройств.

Фото З. Саниной

Новые времена — новые имена

ИЗМЕНИЛАСЬ структура института, это привело к изменению профиля ряда кафедр бывшего радиотехнического факультета. В соответствии с решением коллегии Министер-

ства высшего и среднего специального образования СССР в нашем институте произведено переименование ряда кафедр. Так, кафедра проектирования и произ-

водства радиоаппаратуры с нового учебного года будет называться кафедрой проектирования и производства электронно-вычислительной аппаратуры. Кафедра квантовой радио-

электроники переименована в кафедру квантовой электроники, кафедра радиотехники — в кафедру электроники. Кафедра радиотехнических устройств упраздняется.

Решения XXIV съезда партии — в жизнь!

ДЛЯ ВАС

КАЖДЫЕ СУТКИ —

О ТОМ, КАК БУДЕТ РАЗВИВАТЬСЯ ГОРОДСКОЙ ТРАНСПОРТ В ДЕВЯТОЙ ПЯТИЛЕТКЕ И ЧТО УЖЕ В ЭТОМ ГОДУ БУДЕТ СДЕЛАНО ДЛЯ УЛУЧШЕНИЯ ТРАНСПОРТНОГО ОБСЛУЖИВАНИЯ ЛЕНИНГРАДЦЕВ, РАССКАЗЫВАЕТСЯ В ПУБЛИКУЕМЫХ СЕГОДНЯ МАТЕРИАЛАХ.

СЕМЬ ВИДОВ ТРАНСПОРТА ОБСЛУЖИВАЮТ ЛЕНИНГРАДЦЕВ. ДЕЙСТВУЮТ 3 ЛИНИИ МЕТРО, 52 ТРАМВАЙНЫХ, 36 ТРОЛЛЕЙБУСНЫХ, 212 АВТОБУСНЫХ МАРШРУТОВ. ПО УЛИЦАМ КУРСИРУЮТ СОТНИ ТАКСОМОТОРОВ. ВСЕМ ПОДВИЖНЫМ СОСТАВОМ ПЕРЕВОЗИТСЯ БОЛЕЕ 8 МИЛЛИОНОВ ПАССАЖИРОВ.

ВОСЕМЬ МИЛЛИОНОВ

ПЯТИЛЕТКА, ГОД ВТОРОЙ:

ЦЕЛЬ: БЫСТРЕЕ, УДОБНЕЕ

В. А. КОРЕЦКИЙ, начальник транспортного управления Ленгорисполкома

В целях улучшения транспортного обслуживания населения Исполком Ленгорсовета в прошлом году рассмотрел проект генеральной схемы организации движения транспорта и пешеходов в Ленинграде на 1971—1975 годы и специальным решением определил программу развития транспортной системы города на текущее пятилетие.

В девятой пятилетке предусматривается повышение удельного веса в перевозках метрополитеном при одновременном росте перевозок на трамваях, троллейбусах и автобусах. Для этого предусматривается строительство линий метрополитена: от станции «Площадь Ленина» — на северо-восток города и от станции «Московская» — до Витебской железной дороги. Будут сооружаться новые трамвайные, троллейбусные линии, а также новые парки для автобусов и таксомоторов.

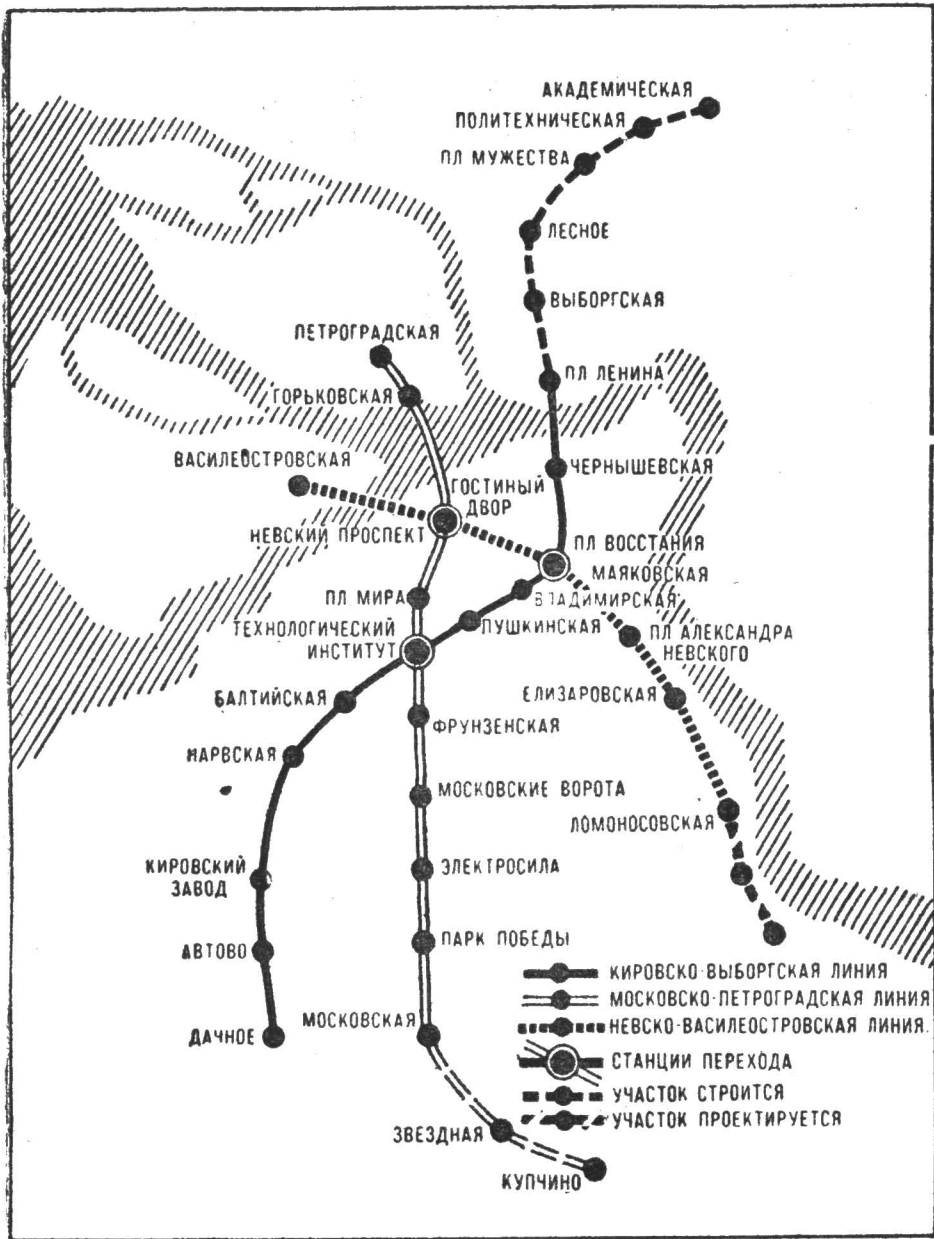
Железнодорожники в этом году введут в эксплуатацию основанные пункты «Ручьи-II» (Сосновское направление) и «Купчино-II» (Витебская железная дорога).

Для развития транспортной системы будет построено 4,5 миллиона кв. метров дорог, 4 путепровода, в том числе уни-

нальной длины — 1200 метров — ч. пути станции Сортировочная Октябрьской железной дороги, который соединит Фрунзенский и Невский районы. Будет построен ряд мостов, в том числе новый Гренацкий.

В результате развития транспортной системы удельный вес каждого вида транспорта в перевозках пассажиров будет выражаться следующими показателями. Первое место по-прежнему займет трамвай, который будет перевозить каждого третьего пассажира. 28 проц. пассажиров обслужит троллейбус, 24 — метрополитен и 15 проц. — автобус.

В соответствии с решением Ленгорисполкома от 17 января 1972 года в течение этого года будут построены новые трамвайные и троллейбусные линии в Выборгском, Невском и Кировском районах. Намечается открыть несколько трамвайных, троллейбусных и автобусных маршрутов. Будут продлены ряд действующих маршрутов. Пуск на линию трамвая, троллейбуса, автобуса увеличится на 235 единиц. Будет в строй очередной участок метрополитена от станции «Московская» до станции «Купчино-II» с двумя станциями и для подвижного состава.



Метрополитен: день сегодняшний, день завтрашний

В. Г. АВЕРКИЕВ,

начальник Ленинградского метрополитена

БУРНОЕ жилищное строительство, осуществляемое в Ленинграде, привело к тому, что в новые жилмассивы на периферии города (Купчино, Ульяну, Гражданку и др.) из центра переселились уже около 2 млн. человек.

Единственным видом транспорта, наиболее скоростным, комфортабельным, способным обеспечить перевозку мощных, массовых пассажиропотоков с высокой культурой обслуживания и наименьшей затратой времени на поездки, является метрополитен.

Сейчас общая протяженность нашей подземной дороги достигла в двухпутном исчислении 40,5 километра. Работают 27 станций с 30 вестибюлями.

Ежедневно на всех трех линиях следует около трех тысяч поездов. В часы «пик» на Московско-Петроградской и Кировско-Выборгской линиях поезда следуют с интервалом в 1 мин. 30 сек. — 1 мин. 40 секунд, а на Невско-Василеостровской линии частота движения доведена до 24 пар пятивагонных составов в час.

Однако потребности города в скоростном, комфортабельном виде транспорта растут.

Каковы планы развития метрополитена и его хозяйства в этой пятилетке?

Учитывая особо трудное поло-

жение с транспортным обслуживанием ленинградцев, проживающих в новом жилмассиве на Гражданке (туда к концу 1975 года переселится около 350 тыс. человек), а также в районе Ульянка — Уриц, принято решение форсировать строительство линий метрополитена, в частности:

Московско-Петроградской — от ст. «Московская» до ст. «Купчино» протяженностью 4,6 км с двумя станциями «Звездная» (угол ул. Ленсовета и Звездной) и «Купчино» (между железнодорожными станциями Купчино и Шушары) — с вводом в эксплуатацию в IV кв. 1972 года;

Кировско-Выборгской линии — от станции «Площадь Ленина» до ст. «Академическая» протяженностью 8,5 км с пятью станциями: «Выборгская» (на Лесном пр., угол ул. Смолычова), «Лесная» (Лесной пр., угол Кантемировской ул.), «Площадь Мужества» (на пл. Мужества, угол пр. Непокоренных), «Политехнический институт» (у входа в здание института), «Академическая» (угол пр. Науки и Гражданского пр.) — в IV кв. 1975 года.

В текущей пятилетке будет продолжено строительство Кировско-Выборгской линии в юго-западном направлении от ст. «Автovo» в сторону Таллинского шоссе, где намечается построить еще

две станции. Вместо существующей сейчас наземной станции «Дачное», которая является временной и чрезвычайно перегружена, намечается строительство подземной в районе проспекта Героев.

Таким образом, длина линий метрополитена к 1976 году достигнет 53,1 км. Ожидаемый объем перевозок составит 560 млн. пассажиров в год.

А каковы перспективы дальнейшего развития Ленинградского метрополитена, куда пойдут новые подземные трассы?

В следующей пятилетке будет продолжено строительство Кировско-Выборгской линии на северо-восток — от станции «Академическая» до станции «Калининская» — и комплекса электродепо «Калининская».

Уже сейчас ведется проектирование участка Невско-Василеостровской линии — от станции «Василеостровская» через Гавань в направлении острова Декабристов, а также от станции «Ломоносовская» до станции «Обухово» с комплексом электродепо «Обухово».

В текущей пятилетке предстоит выполнить большой объем работ в области внедрения новой техники и передовой технологии, и в первую очередь в области дальнейшей автоматизации движе-

ния поездов, управления эскалаторами, телемеханизации санитарно-технических устройств; следует осуществить мероприятия по усилению энергоснабжения, позволяющие перевести движение поездов на шестивагонное формирование.

В связи с тем, что ст. «Технологический институт-II», имеющая узкие платформы с пятью пилонами проемами, не имеет самостоятельного наклонного хода и не рассчитана на обслуживание такого большого пассажиропотока, что задерживает поезда при посадке и высадке, будет произведена реконструкция ее с увеличением числа проемов и постройкой второго наклонного хода с вводом в эксплуатацию в III кв. 1974 года. Таким образом, «Технологический институт-II» получит свой эскалаторный тоннель. Вход на него будет рядом с действующим и расположится в пристройке к существующему вестибюлю. Эти важные работы строители сделают без выхода станции из эксплуатации.

С целью обеспечения резко возросших перевозок, и особенно после пуска новых участков в текущей пятилетке, на Московско-Петроградской линии уже в этом году будет осуществлено усиление энергоснабжения, что позволит обеспечить пропуск на линии 40 пар шестивагонных составов.

Н О В Ы Е электрички

С каждым годом растет и развивается пригородное движение поездов на Ленинградском железнодорожном узле Октябрьской магистрали. Если в 1971 году в выходные дни по пригородным линиям курсировало 633 пары поездов, а в воскресенье — 839 пар, то в первом году пятилетки их число еще более возрастет. В рабочие дни пассажиров обслуживают 652 пары поездов, в выходные — около 850 пар.

В 1972 году для удобства пассажиров дальних пригородных зон (Луга, Выборг, Сосновое, Иенбаум, Вырица, Поселок, Ковская) увеличивается количество поездов, следующих по первой зоне без остановок. Таким образом, время поездки значительно сократится. Кроме того, будут открыты новые остановочные пункты — 21-й километр на Сергеевском направлении и станция Ульянка на Ленинград-Балтийском направлении.

Отличный подарок преподнес железнодорожники жителям города Купчино и жителям городов Пушкина и Павловска. Будет введена в эксплуатацию станция Купчино-2, совмещенная со станцией метро.

И еще одно новшество пожелают ленинградцев в этом году: в начале летних пассажирских перевозок на всех направлениях, кроме Ленинград-Балтийского, будет использоваться новый подвижной состав. Электропоезда «Р-1» и «Р-2» более комфортабельны, в них значительно светлее, лучше отапливаются, плавно ходят.

Так же, как и в прошлые годы, Октябрьская дорога будет украшать нашу жизнь поездами здоровья, как их называют, лыжные, грибные и ягодные «стрелы». Предполагается в 1972 году служить такими поездами 162 тысячи человек. Н. ГЛАЗОВ, внештатный корреспондент газеты «Гудок»

ЛЕНИНГРАДЦЫ!

ГОРОДСКОЙ ТРАНСПОРТ

На линии — 2400 машин

В. И. ЗАХАРОВ, начальник Автобусного управления

Говоря о ближайшем будущем Автобусного управления, необходимо особо отметить то обстоятельство, что все намеченные нами перспективы определяются генеральным планом развития Ленинграда, и мы, конечно, действуем в соответствии с этим планом. Правда, при этом не забываем и о конкретно складывающейся обстановке. Кроме того, свою основную задачу — улучшение транспортного обслуживания населения — будем решать совместно с работниками других видов транспорта.

Уже в нынешнем году мы откроем девять новых маршрутов. Кстати, один из них уже действует. Это маршрут № 98 от Суздальской ул. до ст. Ручьи через Светлановский пр., пр. Луначарского и ул. Руставели. Еще два маршрута будут действовать в районе севернее Муринского ручья. Один из них пройдет от Суздальской улицы по ул. Демьяна Бедного, пр. Луначарского, Тихорецкому проспекту, Светлановской площади. Второй — от Тихорецкого пр. по Тимуровской ул., ул. Мичуринского до железнодорожной станции «Ручьи-III».

На Правом берегу Невы намечено пустить автобус от пр. Солидарности через Искровский пр., ул. Крыленко, набережную Правого берега Невы до станции метро «Площадь Александра Невского».

Предполагается открыть маршрут во Фрунзенском районе: от пр. Славы по Софийской ул. до Промышленной улицы. В наших планах — маршруты от Парголова до Шувалова, в районе железнодорожной станции «Володарская», в Колпине и ряд других.

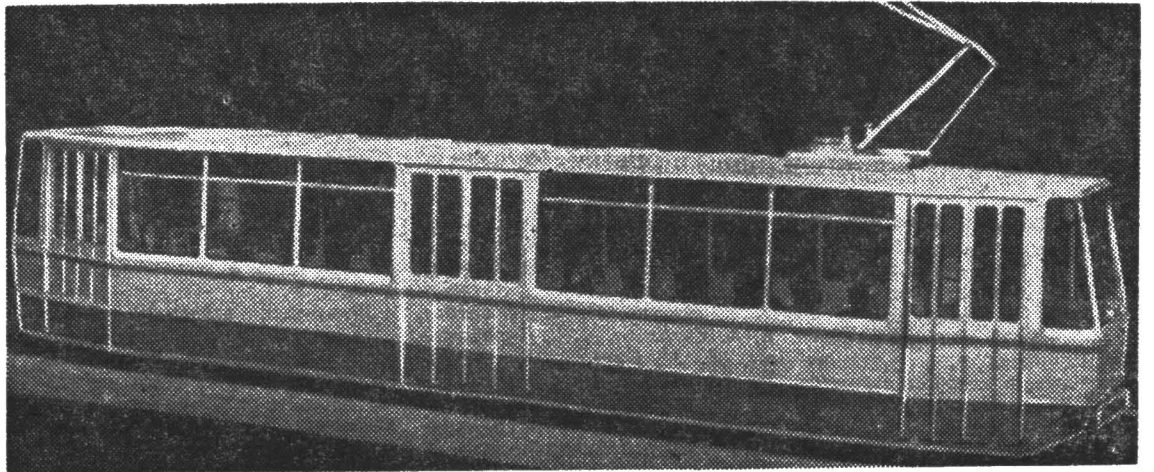
Значительно будет реорганизована и уже существующая маршрутная сеть. Так, например, продлится трасса автобуса № 103: Анников пр. — пр. Энергетиков — Б. Пороховская ул. — Среднеохтинский пр. — Большеохтинский мост — Смольный. Автобус № 97 продолжит следование от

ул. Антонова-Овсеенко по пр. Большевиков — ул. Подвойского — до пр. Солидарности. А 118-й маршрут будет продлен от Искровского пр. до магистрали № 5. И еще много других маршрутов будет продлено.

Бурное строительство новых жилых районов привело к росту подвижности населения. Сейчас мы перевозим в год 825 млн. пассажиров. В нынешнем году планируется перевезти на четыре миллиона больше, а в 1975 году предполагается, что будем перевозить до 875 млн. человек. Естественно, что для этого требуется большее количество машин. Ежедневно из ворот пяти ленинградских автобусных парков на линию выходит около 2400 машин. Только в минувшем году для обновления и пополнения подвижного состава мы получили 470 новых автобусов. Причем 306 из них — это машины большой вместимости марок «Икарус-180», «Икарус-556» и ЛИАЗ-677. Ныне мы получим еще 125 машин. Кстати, в пересчете на обычные шестидесятиместные автобусы они составят 170 приведенных единиц. Бесспорно, автобусный парк будет неуклонно увеличиваться и в дальнейшем, а к концу пятилетки он должен будет достичь 3900 машин.

Рост количества машин требует и создания производственной базы, обеспечивающей нормальную эксплуатацию автобусов. Уже сейчас заканчивается строительство нового, шестого парка на пр. Энергетиков. Скоро этот парк, рассчитанный на обслуживание 500 машин, будет введен в эксплуатацию. Разумеется, мы продолжим работы по реконструкции существующих парков.

Комплексным планом социально-экономического развития города, который находится в стадии разработки, будет предусмотрено дальнейшее совершенствование городского транспорта.



Такие вагоны современных форм скоро появятся на ленинградских улицах.

В районы новостроек

В. И. ЗАХАРОВ, начальник Трамвайно-троллейбусного управления

На долю трамвая и троллейбуса сейчас приходится около 50 проц. пассажироперевозок в городе, и это соотношение сохранится до конца пятилетки.

За годы пятилетки трамвайные линии в городе должны возрасти на 70 км, а троллейбусные — на 140 км. В этом году мы приступили к строительству трамвайной линии от Гражданского проспекта по проспекту Просвещения, Светлановскому проспекту до Суздальской улицы. В третьем квартале линия будет введена в строй.

В перспективе продолжим строительство в этом районе новых линий, в частности, троллейбусной от Светлановской площади до Суздальской улицы с выходом в район Гражданского проспекта и улицы Руставели.

Следующую троллейбусную линию мы построим также от Суздальской улицы по Партизанской улице, проспекту Луначарского, Тихорецкому проспекту в район станции метро «Политехническая».

В текущем году троллейбусную линию от проспекта Просвещения продлим до Суздальской улицы. Будет построена трамвайная линия по новому направлению проспекта Энгельса до Суздальской улицы.

Вместе с тем для улучшения транспортного обслуживания мы построим троллейбусную линию по дороге на Озерки, улице Софьи Ковалевской, проспекту Науки в район станции Ручьи.

На Правом берегу Невы уже ведется строительство троллейбусной линии от станции Нева по проспекту Большевиков, улице Подвойского в район проспекта Солидарности. В перспективе эта линия от проспекта Большевиков

пойдет через мост Александра Невского в центр города.

В этом году начнется строительство трамвайных путей от кольца на улице Дыбенко до 26-го квартала застройки. Будет построена здесь и трамвайная линия по 5-й проектируемой магистрали.

На юге города, в районе Купчина, будет продлена троллейбусная линия по Будапештской улице до станции метро «Купчино-II».

Трамвайная линия от существующего кольца на Бухарестской улице также выйдет к станции метро «Купчино-II». Здесь же с вводом путепровода через станцию Сортировочная будет построена троллейбусная линия для прямой связи между Кировским и Невским районами.

Трамвайные пути на Бухарестской улице получат свое продолжение и на север.

В Кировском районе ведется строительство троллейбусной линии на проспекте Ветеранов — от кольца у Авангардной улицы до улицы Пионерстроя, которая в этом году выйдет в эксплуатацию.

Новые трамвайные и троллейбусные линии появятся и в западной части города, в частности на Васильевском острове.

За годы пятилетки значительно обновится подвижной состав. На магистралях появятся совершенные вагоны и машины, комфортабельные, бесшумные, большой вместимости. Управление приобретет за пятилетие 325 новых трамвайных вагонов. К 1975 году выпуск на линию троллейбусов возрастет на 180 машин, а трамваев — на 100 вагонов.

Н. М. ЮРИН, начальник Управления таксомоторного транспорта

СВЫШЕ 3,8 тысячи таксомоторов выезжают ежедневно на улицы нашего города. Ленинградцы охотно пользуются этим удобным и быстрым видом транспорта — только в прошлом году таксисты обслужили почти 50 миллионов пассажиров. Сейчас во всех районах города имеется около 350 стоянок машин, 155 из них телефонизированы. Мы внимательно следим за тем, чтобы на карте города, на которой отмечены стоянки такси, не было «белых пятен». Особенно там, где ведется новое жилищное строительство. Поэтому ежегодно уве-

Чтобы не было «белых пятен»

личиваем число стоянок на 20—25. Так, только в последнее время новые стоянки появились на Софийской улице, на Дальневосточном проспекте, на ул. Лени Голикова, на пр. Народного ополчения и в целом ряде других мест Купчина, Ульянки, Сосновой Поляны, районов Правого берега Невы, севернее Муринского ручья.

300 машин с шашечками на боку радиофицированы. Диспетчеры осуществляют связь с водителями этих машин по шести каналам.

Уже в этом году подвижной состав увеличится на 400 машин, а к концу пятилетки их будет свыше 7 тысяч.

Несколько слов хочу сказать о маршрутных такси. Они пользуются большой популярностью у ленинградцев. Сейчас действуют двенадцать маршрутов, а в дальнейшем ежегодно будем открывать еще по маршруту.

До конца пятилетки работникам ленинградского таксомоторного транспорта предстоит открыть 80 стоянок, такое же их количество телефонизировать; нужно будет подготовить две тысячи шоферов-гидов, по пятьсот в год, и четыре тысячи шоферов третьего класса — по одной тысяче в год.

А. С. ХВАТОВ, начальник отдела пассажирских перевозок Северо-Западного речного пароходства

По водным путям

В прошлом году пароходство впервые организовало экскурсионную линию по городским каналам. От Эрмитажа специально оборудованные суда шли по Фонтанке, Крюкову каналу, Мойке, Зимней канавке и снова к Эрмитажу. Этот маршрут завоевал популярность. За навигацию в экскурсионных прогулках приняло участие 82 тысячи человек. Намечено организовать движение судов и по каналу Грибоедова.

Ленинградское бюро путешествий и экскурсий совместно с пароходством широко развернуло экскурсионные поездки на теплоходах по Финскому заливу — в Кронштадт, Ломоносов, Петродворец, Сестрорецк и Зеленогорск, по Неве — в крепость Орешек с выходом в Ладожское озеро до «Дороги жизни» и

другие. Многих привлекут туристские маршруты Ленинград — остров Валаам — Пеллотсари, Ленинград — Выборг, Ленинград — Стара-Ладга. Как и в прошлую навигацию, на линии Ленинград — Горицы — Белозерск — Кижы — Ленинград будет интенсивное движение пассажирских судов.

Совершенствуются транспортные перевозки. В летнее время на скоростной линии Ленинград — Кронштадт ежедневно 17 рейсов. Интенсивное движение судов на линии, связывающей центр города с ЦПКиО. Трудящихся Невского района заинтересует пассажирская линия Ленинград — Невский лесопарк. Суда отправляются от речного вокзала (выше Володарского моста).



На внутригородской линии.

КАМСКАЯ СТУДЕНЧЕСКАЯ ПЕСНИ ЛИТМОНАВТОВ

Работа, работа до третьего пота —
Забота такая у нас.
А если устанем — гитару достанем
И вспомним, ребята, КамАЗ!
Мы снова в дороге, где ждут нас тревоги
И льют день и ночь дожди.
И как бы далеко я вновь ни уехал,
Но ты меня, милая, жди!
Работа, работа до третьего пота —
Забота такая у нас.
Возьму, как винтовку, на стройку путевку.

Поеду я строить КамАЗ.
Мы в город вернемся и в жизнь
окунемся,
Расскажем друзьям про КамАЗ.
Про ясные зори, про наши мозоли
Начнем долгожданный рассказ.
Работа, работа до третьего пота —
Забота такая у нас.
А если устанем — гитару достанем,
Споем же, друзья, про КамАЗ!

(Окончание. Начало на стр. 1)

ния в целом, отмечены положительные стороны, отдельные недостатки и трудности, высказаны пожелания и рекомендации на новый учебный год. Партийный комитет принял развернутое постановление, в котором отражено содержание выступлений, пожеланий, предложений.

В постановлении отмечается, что в 1971—1972 учебном году система политического образования приобрела установленную направленность, повысилась органи-

зованность в ее работе, выше стал теоретический уровень семинаров и школ. В большинстве семинаров занятия проходили организованно и активно. Прошедший учебный год показал, что успешно работали в системе политического образования преподаватели тех кафедр, заведующие которыми и партгрупоргы уделяли серьезное внимание идейно-политическому образованию кадров и сами в этом были примером.

Партийный комитет отметил хорошую постановку работы в системе политического образования, организованность и активность кафедр начертательной геометрии и черчения, высшей математики, иностранных языков, физики, физического воспитания и спорта, электротехники, во втором полугодии — теплофизики и др.

Партийный комитет объявил благодарность руководителям теоретических семинаров и школ М. И. Ломовой, П. А. Меркуля-

еского образования партийный комитет высказал рекомендации, которые сводятся к тому, во-первых, чтобы сохранить на 1972—1973 учебный год составы семинаров из расчета, что руководители с тематикой, по которой они ведут занятия, в течение пяти лет (согласно перспективному плану) будут каждый год переходить из одного состава теоретического семинара в другой, чтобы в течение этих пяти лет каждым составом семинара была изучена вся рекомендованная на этот период проблематика (актуальные проблемы марксизма-ленинизма).

В среднем звене — в школах основ марксизма-ленинизма будут продолжать заниматься по установленной программе (в 1972/73 году будет изучаться политическая экономия социализма, а в семинаре при библиотеке будет завершаться изучение курса марксистско-ленинской этики).

В начальном звене в одних программах.

В третьих, в связи с тем, что в 1971—1972 учебном году еще имели место недостатки в работе системы политического образования (отдельные товарищи совсем не занимались, другие часто пропускали занятия, часть слушателей пассивно вела себя на занятиях, низка была организация политического образования на ЭОЗ и в отдельных подразделениях АХЧ, в патентном отделе), партийный комитет рекомендует партийным бюро и местному комитету в новом учебном году обеспечить конкретный и действенный контроль с оказанием помощи в работе коммунистов и членов профсоюза по совершенствованию их идейно-политического уровня. Необходимо практиковать самоотчеты коммунистов и членов профсоюза, отчеты партгрупоргов и профгрупоргов. Партийный комитет при необходимости будет заслушивать партийные бюро

и местный комитет об организации и ходе занятий в системе политического и экономического образования.

В-четвертых, перед партийными и профсоюзными организациями с началом нового учебного года поставлена задача организовать работу так, чтобы все кафедры стали непосредственными центрами стимулирования идейно-политического совершенствования каждого члена коллектива, формирования личности молодых специалистов.

В-пятых, руководителям теоретических семинаров, школ и кружков системы политического образования выражены пожелания продолжать совершенствование теоретического уровня и методики проведения занятий. Надо добиться того, чтобы каждое занятие было интересным и максимально полезным.

В-шестых, охват системой политического образования преподавателей всех кафедр должен быть стопроцентным, исключая освобожденных. Уже сейчас, приступая к подготовке к новому учебному году, надо уточнить списочный состав кафедр. А уточняя списочный состав и сохраняя сложившийся состав семинаров и школ, необходимо сосредоточить

и местный комитет об организации и ходе занятий в системе политического и экономического образования.

В-четвертых, перед партийными и профсоюзными организациями с началом нового учебного года поставлена задача организовать работу так, чтобы все кафедры стали непосредственными центрами стимулирования идейно-политического совершенствования каждого члена коллектива, формирования личности молодых специалистов.

В-пятых, руководителям теоретических семинаров, школ и кружков системы политического образования выражены пожелания продолжать совершенствование теоретического уровня и методики проведения занятий. Надо добиться того, чтобы каждое занятие было интересным и максимально полезным.

В-шестых, охват системой политического образования преподавателей всех кафедр должен быть стопроцентным, исключая освобожденных. Уже сейчас, приступая к подготовке к новому учебному году, надо уточнить списочный состав кафедр. А уточняя списочный состав и сохраняя сложившийся состав семинаров и школ, необходимо сосредоточить

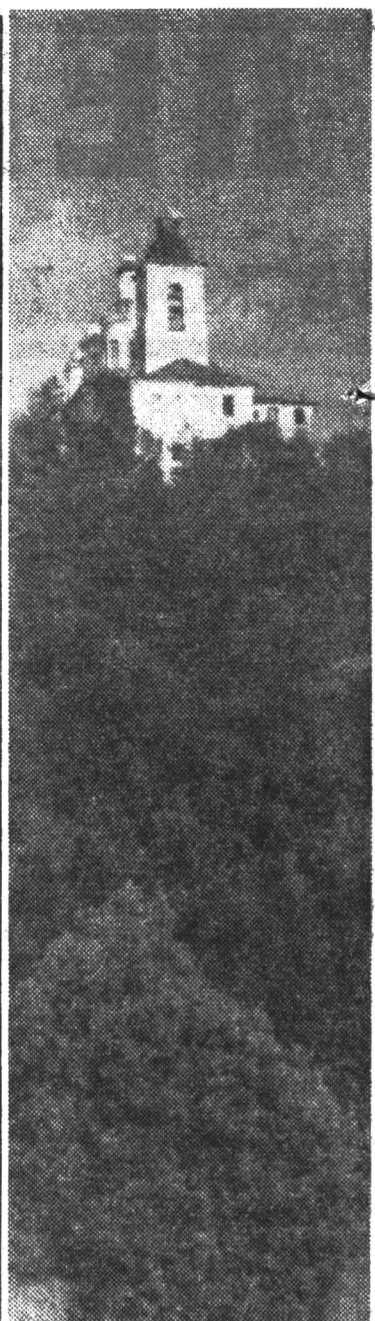
и местный комитет об организации и ходе занятий в системе политического и экономического образования.

В-четвертых, перед партийными и профсоюзными организациями с началом нового учебного года поставлена задача организовать работу так, чтобы все кафедры стали непосредственными центрами стимулирования идейно-политического совершенствования каждого члена коллектива, формирования личности молодых специалистов.

ИТАК, система политического образования через совершенствование в ней педагогов служит делу успешного решения главной задачи — обучению и формированию личности специалиста, и потому системе политического образования уделяется и будет уделяться огромное внимание. Задачи формирования личности молодого человека, его идейного воспитания в вузе — дело не только кафедр общественных наук и общественных организаций, это дело всего вузовского коллектива, всех кафедр, всех преподавателей. Огромное значение при этом имеет личный пример всегда и во всем.

М. ЗАКРЕВСКИЙ,
член парткома

ПОЛИТИЧЕСКОЕ ОБРАЗОВАНИЕ И КОММУНИСТИЧЕСКОЕ ВОСПИТАНИЕ



Маршруты студенческого лета. Соловецкий архипелаг. На острове Анзер.

Фото студента Федора Кубочкина

Замыкают турнирную таблицу, как и в прошлом году, спортсмены ФОЭП. У младшекурсников этого факультета первые места по гимнастике и вольной борьбе, у старшекурсников — по шахматам.

Наиболее интересно, как изстоящий праздник, прошли соревнования спартакиады по кроссу. В них приняло участие 963 студента. Массовый характер носили чемпионаты института по лыжам, легкой атлетике, стрельбе.

Нельзя пройти и мимо наших неудач. В соревнованиях по плаванию и конькам были зафиксированы неяски команд старшекурсников. Некоторые состязания собрали незначительное число участников.

В подготовке и проведении



НА ПЕТРОГРАДСКОЙ СТОРОНЕ. У ПАМЯТНИКА МАКСИМУ ГОРЬКОМУ. ФОТОЗЛУД З. САНИНОЙ.

ЦЕНТРАЛЬНЫМ событием в спортивной жизни института была XXIII комплексная спартакиада ЛИТМО. Она проводилась по 14 видам спорта.

Командные итоги спартакиады полностью повторяют результаты предыдущей спартакиады. Как и год назад, в комплексном зачете первенствовал коллектив спортсменов факультета точной механики и вычислительной техники. В этом немалая заслуга ответственного за физкультурную работу на факультете — С. М. Гли-



История повторяется

Особенно успешно выступали младшекурсники этого факультета. Они завоевали первенство в состязаниях по волейболу, художественной гимнастике, плаванию, легкоатлетическому кроссу. Старшекурсники ФТМВТ в свою очередь были сильнейшими в состязаниях по настольному теннису, стрельбе, легкой атлетике.

Второе место в комплексном зачете — у спортсменов факультета оптико-механического приборостроения (ответственный преподаватель — Н. А. Мошков). И здесь более успешно выступали младшекурсники. В их активе победы в соревнованиях по конькам, лыжам и футболу. У старшекурсников ФОЭП — командная победа в турнире баскетболистов.

большую работу провел наш спортивный актив на факультетах. В первую очередь хотелось бы отметить Игоря Павлова (151-я группа), Сергея Ноева (155-я группа), Валерия Поспелова (301-я группа). Итоги подведены. Теперь актив секций и спортклуб начали подготовку к очередной XXIV спартакиаде института.

П. ФЕДОРОВ,
председатель правления спортклуба ЛИТМО

УГОЛОК ГАИ

НАКАНУНЕ ОТПУСКОВ

ПРИБЛИЖАЕТСЯ пора летних отпусков — пора увлекательных загородных поездок и дальних путешествий. И вы, товарищи, уже готовите свои мотоциклы и автомобили к летним дорогам.

Подготавливайте и себя к не-

легкой и ответственной роли водителя. Ведь за зиму, без ежедневной практики, вы в каной-то мере утратили навыки вождения. А кто-то из вас впервые сядет за руль...

Поэтому при первых поездках будьте особенно осторожны, не

стремитесь сразу же использовать все скоростные возможности своих машин.

Насколько все это серьезно, убедитесь сами: в прошлом году на территории Ленинграда и Ленинградской области было 1070 дорожных происшествий с транс-

портом любителей. Детальное исследование обстоятельств показало, что главными причинами этих аварий явились превышение скорости, управление машиной в нетрезвом состоянии, невнимательность.

Т. БЕЛЯЦЕВА,
майор милиции

Редактор Ю. Л. МИХАЙЛОВ

М-00229 Заказ № 8614

Ордена Трудового Красного Знамени типография им. Володарского Лениздата, Ленинград, Фонтанка, 57.